

# Contribution économique des hébergements de courte durée loués par le biais de plateformes en France

# Lexique



## Nombre de nuitées

Correspond à la somme des nuits passées par chaque client dans un hébergement ; deux personnes séjournant trois nuits dans un hébergement correspondent ainsi à six nuitées.



## Hôtes

Des personnes ou entités qui fournissent des services d'hébergement à des voyageurs.



## Voyageurs

Personnes qui séjournent au moins une nuit en dehors de leur lieu de résidence (Français ou étrangers).



## Effets directs

Dans le cadre de cette étude, correspondent au montant dépensé par les voyageurs.



## Effets indirects

Impacts associés au surplus d'activité lié aux dépenses des voyageurs dans des secteurs (par exemple, restauration) qui augmentent à leur tour leurs achats (par exemple, agroalimentaire) pour répondre à la croissance de la demande.



## Effets induits

Impacts économiques liés aux salaires supplémentaires distribués dans l'ensemble des secteurs impactés par les effets directs et indirects, et aux dépenses que permettent ces salaires.



## Effet d'entraînement

Ensemble des effets indirects et des effets induits.



## Plateforme de locations de courte durée

Site web ou application qui permet à des voyageurs d'entrer en relation avec des hôtes. Ce terme rassemble les plateformes transactionnelles qui permettent les réservations de voyageurs, le paiement de l'hébergement et le prélèvement de la fiscalité locale (Airbnb, Booking, Abritel, etc.), et celles parfois non transactionnelles, qui n'assurent que la mise en relation entre les utilisateurs (Leboncoin, Facebook Marketplace, etc.). Dans cette étude, nous considérons comme hébergements, les logements meublés loués entiers ou en partie (meublés de tourisme, et chambres chez l'habitant), et non les hôtels, résidences de tourisme et campings.

# Sommaire

<u>1.</u>	<b>Les voyageurs qui séjournent dans des « hébergements de courte durée » ont généré 43 milliards d'euros de chiffre d'affaires pour l'économie française en 2023</b>	5
	1.1. Dépenses des voyageurs en France	6
	1.2. Impacts économiques de ces dépenses	12
<u>2.</u>	<b>Impacts économiques par typologie de territoires : près de 8 milliards de retombés économiques dans les départements ruraux</b>	21
	2.1. Impacts sur les départements ruraux et peu urbanisés	24
	2.2. Focus sur les départements de montagne	32
	2.3. Lumière sur les départements littoraux	40
	2.4. Zoom sur les départements urbains	48
<u>3.</u>	<b>Zoom sur une sélection de petites et moyennes communes</b>	56
<u>4.</u>	<b>Annexe</b>	73



## Introduction

Les plateformes de location d'hébergement ont considérablement changé les habitudes de séjour des voyageurs. De plus en plus font le choix de se loger dans des meublés de tourisme et chambres chez l'habitant (ci-après « hébergements de courte durée »). Sur l'année 2023, plus d'**un Français sur trois\*** aurait **réservé un hébergement de courte durée**.

Près d'**un million d'hébergements\*\***, proposés pour la plupart (92%) occasionnellement à la location, sont présents sur l'ensemble du territoire français, contribuent aux atteintes des objectifs de 100 millions de touristes internationaux en 2024, encouragent la dispersion des flux de voyageurs en dehors des grands centres urbains\*\*\* et permettent notamment d'**accueillir des voyageurs français ou étrangers dans des régions où l'offre hôtelière est limitée**. En France, en 2023, près de **80% des villes dotées d'hébergements de courte durée ne disposent pas d'hôtel**.



L'économie locale bénéficie ainsi directement de la présence de ces voyageurs. Une partie de leur consommation est en effet réalisée à proximité de leur lieu d'hébergement (restaurant, guides touristiques, transport, etc.), et ces consommations ont des effets d'entraînement sur l'économie (fournisseurs, fournisseurs de fournisseurs, etc.) que ce soit au niveau local, départemental et national.

**L'objectif de cette étude est de quantifier les impacts économiques positifs des locations de meublés de tourisme et chambres chez l'habitant via des plateformes, en mettant en évidence les impacts sur les départements les moins urbanisés.**

Dans la première partie de notre étude, nous exposons les résultats de nos calculs sur les impacts des plateformes de location d'hébergement de courte durée à l'échelle française. La deuxième partie de nos travaux se concentre sur les impacts départementaux. Quatre types de départements y sont analysés : ruraux ou peu urbanisés, montagne, littoral, et urbains. Enfin la dernière partie de notre étude présente de façon synthétisée les principaux chiffres d'impact économique pour une sélection de villes.

\* Statista Consumer Insight, sondage sur janvier-décembre 2023.

\*\* Syndicat des Professionnels de la Location Meublée, Résultats de l'étude de la Filière, 2023

\*\*\* voir <https://news.airbnb.com/fr/airbnb-disperse-le-tourisme-dans-les-principales-villes-francaises>



1

Les voyageurs qui séjournent dans des hébergements de courte durée ont généré 43 milliards d'euros de chiffre d'affaires pour l'économie française en 2023





# 1.

Les voyageurs qui séjournent dans des hébergements de courte durée ont généré 43 milliards d'euros de chiffre d'affaires pour l'économie française en 2023

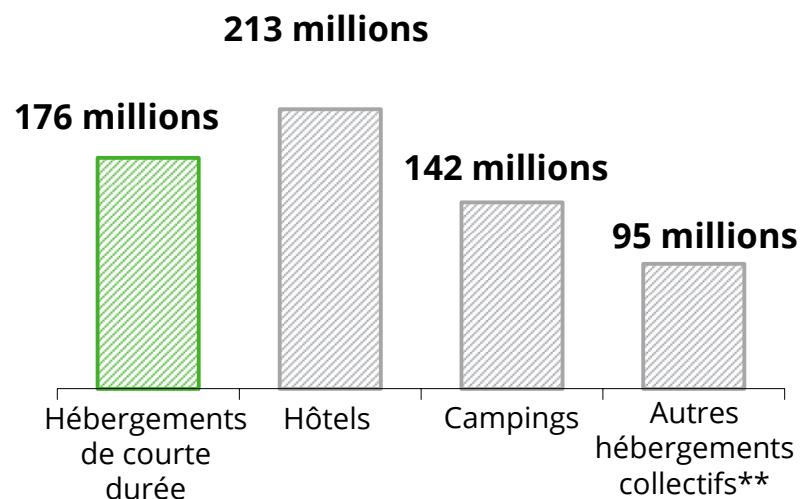
## 1.1. Dépenses des voyageurs en France

1.2. Impacts économiques de ces dépenses

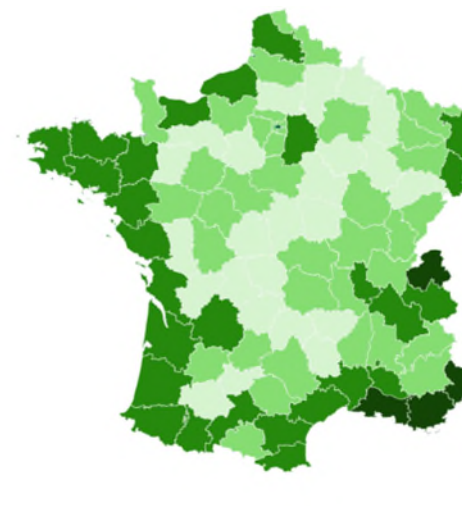
## 176 millions de nuitées ont été réservées en France en 2023 par 44 millions de voyageurs\* sur les plateformes de locations de courte durée



### → Nombre de nuitées réservées en 2023 sur les plateformes de locations de courte durée (Eurostat, 2023)



En 2023, 176 millions de nuitées ont été réservées en France dans des « hébergements de courte durée » dans près de 25 500 communes sur les 34 816 communes de France métropolitaine (INSEE, 2023)



#### Nombre de nuitées

- Entre 6 et 14 millions
- Entre 2 et 6 millions
- Entre 500k et 2 millions
- Entre 100k et 500k

En 2023, les trois-quarts des nuitées ont été réservés en dehors des cinq départements les plus touristiques (Paris, Alpes-Maritimes, Haute-Savoie, Var et Bouches-du-Rhône)

25 % des réservations ont été faites dans les départements « ruraux peu urbanisés\*\*\* »

\*Sous l'hypothèse qu'un voyageur reste en moyenne 4 nuits dans le lieu de séjour (hypothèse sur la base des données Airbnb de 2023).

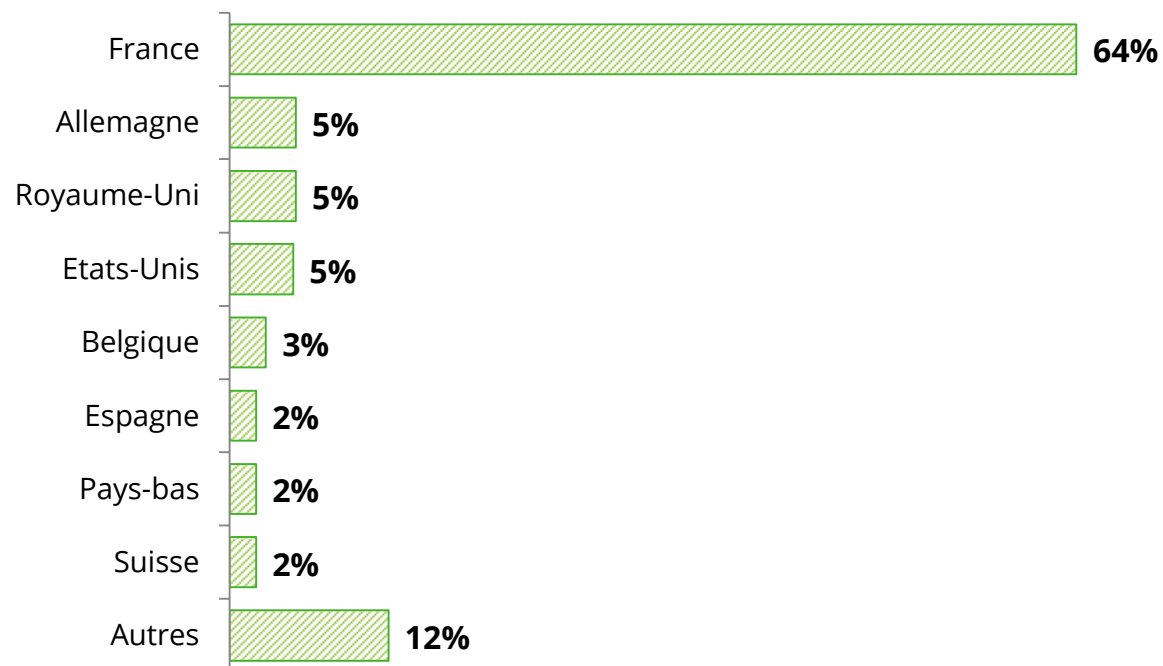
\*\*Résidences hôtelières de tourisme, villages de vacances et maisons familiales de vacances, auberges de jeunesse et centres internationaux de séjour, les centres sportifs

\*\*\* Voir la diapositive 22 pour la définition de départements ruraux et peu urbanisés

## Ces voyageurs sont majoritairement en provenance de France, puis d'Allemagne, du Royaume-Uni et des États-Unis



### → Répartition des nuitées en fonction de la provenance des voyageurs



En 2023, les **voyageurs en provenance de France ont réservé la majorité des nuitées** sur les plateformes de locations de courte durée.

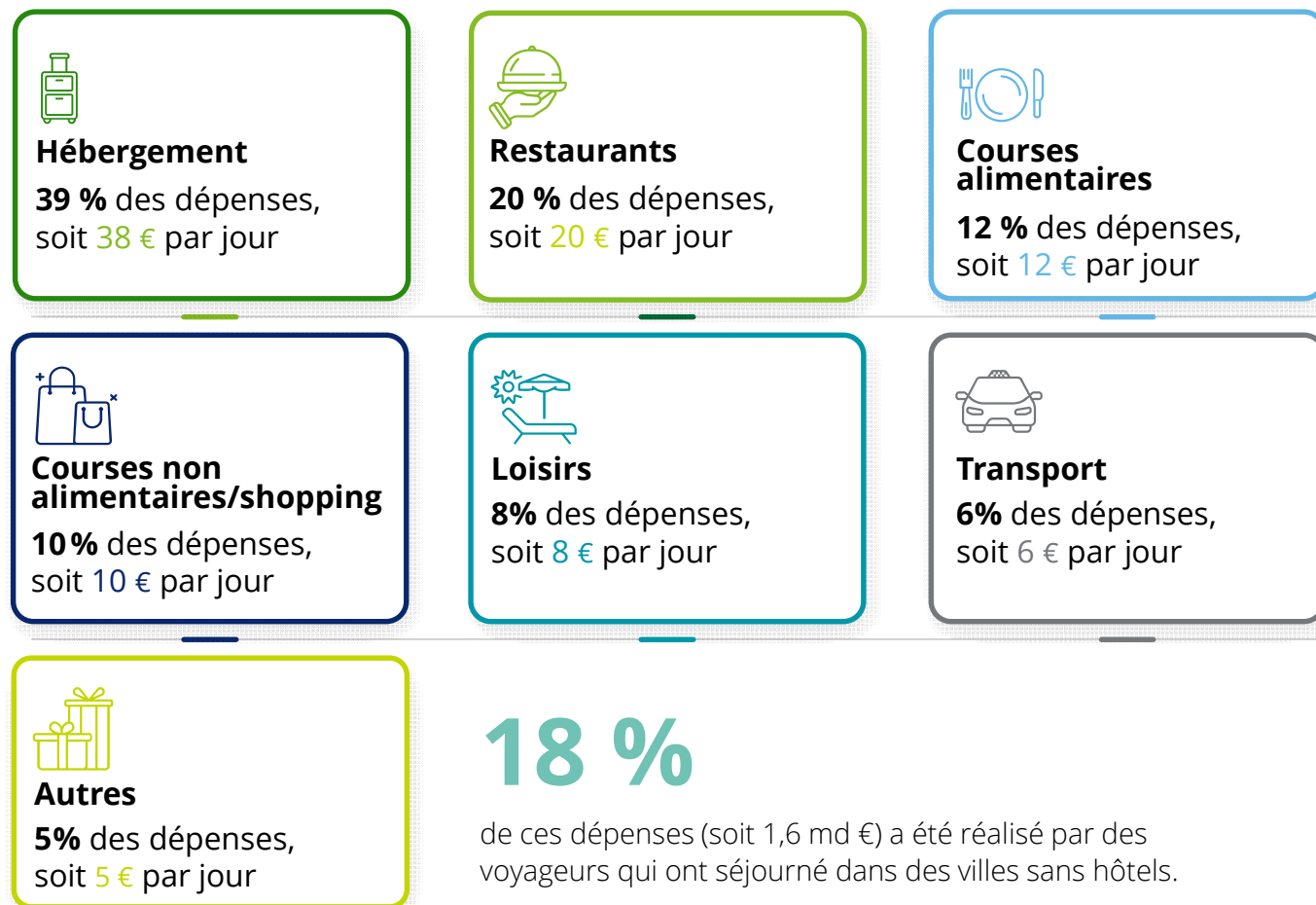
Les voyageurs étrangers sont principalement en provenance d'**Europe**. Ils représentent **89 %** des nuitées réservées.



## Un voyageur qui loge dans un hébergement de courte durée a dépensé en moyenne **99 € par jour** en 2023



La dépense moyenne de 99€\* des voyageurs dans les hébergements de courte durée (HCD) se répartit ainsi :



Cette dépense moyenne est constituée de type de voyageurs :

- Les voyageurs **nationaux qui dépensent en moyenne 88 euros par jour** et qui représentent près de deux tiers des nuitées réservées en 2023.
- Les voyageurs **internationaux qui dépensent en moyenne près de 120 euros par jour**

\* Voir annexes pour la méthodologie d'estimation

## Sur la durée d'un séjour, les voyageurs dans des hébergements de courte durée **dépensent en moyenne 440 €**



### Dépenses des voyageurs nationaux par type d'hébergement

	Durée moyenne	Dépense journalière	Dépense par séjour
HCD	5 jours	88 €	440 €
Hôtels	2,8 jours	153 €	428 €
Campings	6,1 jours	78 €	476 €

Sources : INSEE, FFCC, Kantar, Airbnb, Deloitte

Les séjours touristiques génèrent de la valeur, quel que soit le mode d'hébergement :

- Les voyageurs qui séjournent dans des **hôtels** restent en moyenne 2,8 jours (1,8 nuit) avec une dépense moyenne à 153 € par jour et qui représentent environ **428 € par séjour**.
- Les voyageurs qui séjournent dans des **hébergements de courte durée** restent plus longtemps avec une durée moyenne de séjour de 5 jours. Malgré une dépense moyenne (88 € par jour) inférieure à celle des hôtels, la dépense par voyageur est supérieure avec **440 € par séjour**.
- Un phénomène similaire est observé avec les voyageurs qui séjournent dans les campings, avec une dépense moyenne par séjour de **476 €**.

## Sur l'ensemble du territoire national, ces dépenses représentent **21,9 milliards d'euros** (impact direct)



Au total les voyageurs ont dépensé **21,9 milliards d'euros** lors des 176 millions de nuitées\* réservées en 2023.

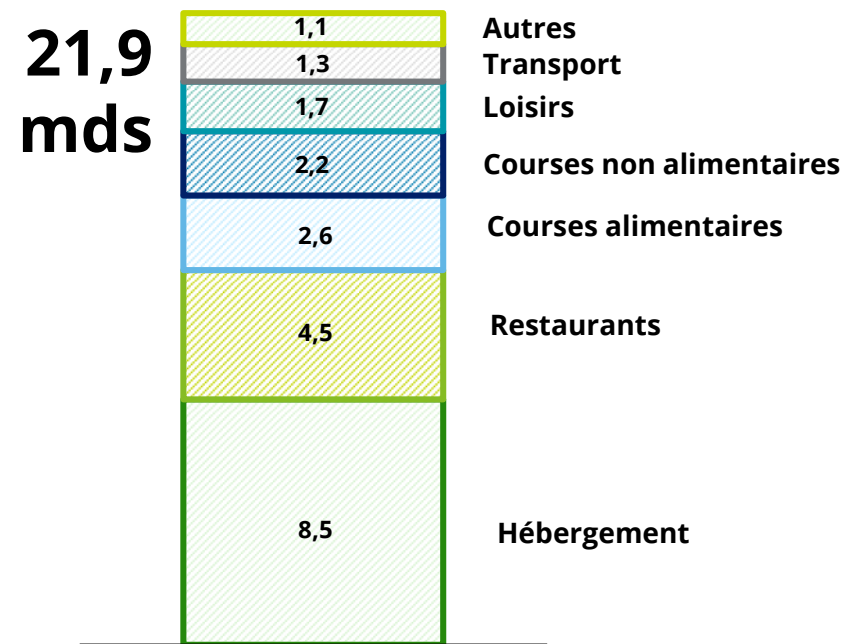
# 57 %

Des dépenses ont été réalisées par des voyageurs nationaux

# 20 %

Des dépenses ont été réalisées par des voyageurs qui ont séjourné dans des villes sans hôtels

### → Consommation nationale par catégorie en 2023 (en milliards d'euros)



Sources : Deloitte, 2024 (Calculs) – Compact Survey, Airbnb, 2023 (Répartition des montants)

\* Sous l'hypothèse que 4 nuits (durée moyenne d'un séjour en hébergement de courte durée) correspondent à 5 jours.



# 1.

Les voyageurs qui séjournent dans des « hébergements de courte durée » ont généré 43 milliards d'euros de chiffre d'affaires pour l'économie française en 2023

1.1. Dépenses des voyageurs en France

**1.2. Impacts économiques de ces dépenses**

# Les dépenses des voyageurs au niveau local stimulent l'ensemble de l'économie nationale



## Méthode d'évaluation



Les modèles dits « Input-output » permettent de mesurer les effets d'entraînement de dépenses ou d'investissement sur une économie. Dans notre étude cette modélisation est utilisée pour quantifier les effets d'entraînement (effets indirects et induits) des dépenses des voyageurs.

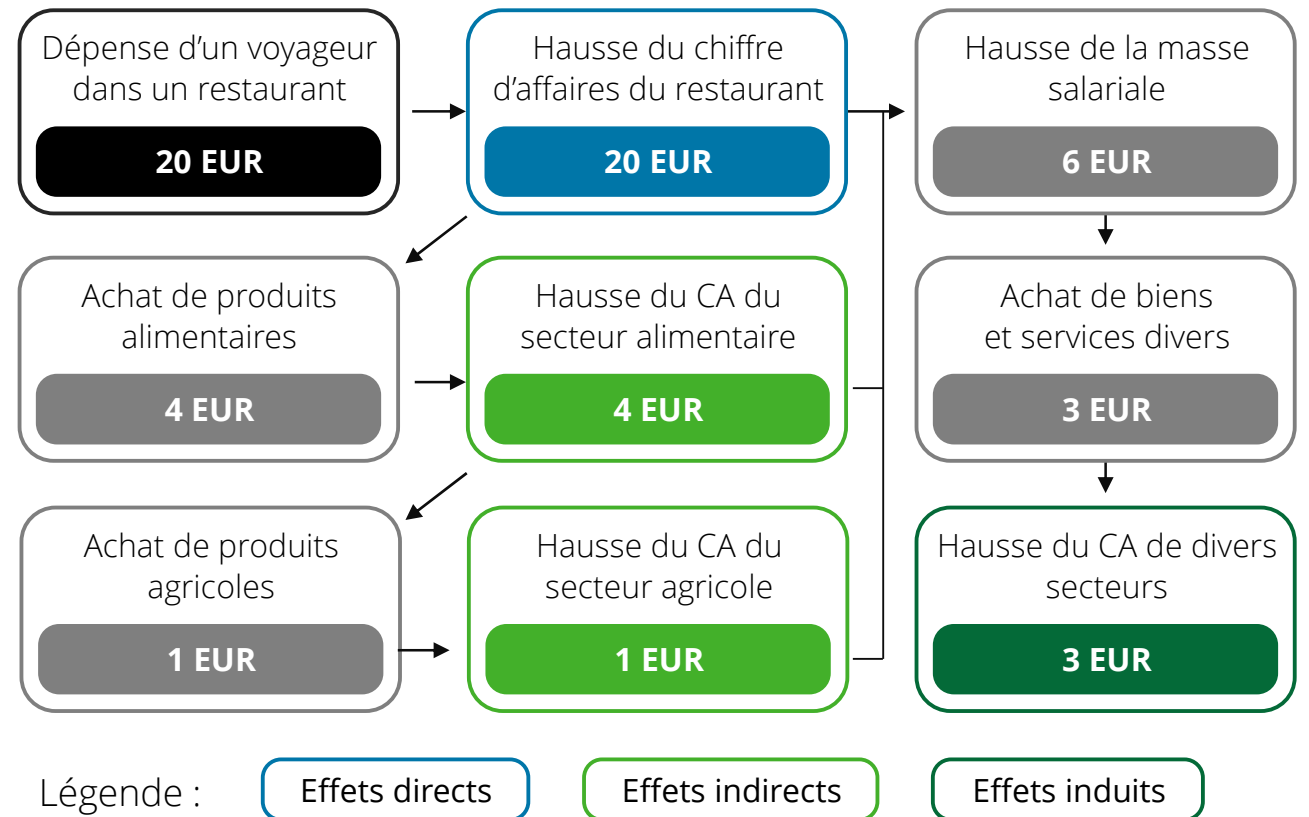
**Les effets directs :** les voyageurs qui séjournent dans des « hébergements touristiques » consomment dans les villes de leur séjour (restaurants, loisirs, etc.) et augmentent ainsi directement le chiffre d'affaires des entreprises locales.

### Les effets d'entraînement :

- **Indirect :** pour faire face à cette hausse de la demande, les entreprises locales augmentent à leur tour leur demande à leurs fournisseurs. Par exemple, un restaurateur achètera davantage de produits agricoles. Les fournisseurs impactés vont eux aussi augmenter leur demande, et ainsi entraîner une réaction en chaîne.
- **Induits :** les salaires supplémentaires versés par l'ensemble des entreprises qui bénéficient de la hausse de la demande vont permettre d'augmenter la consommation des ménages et donc la demande de nombreuses entreprises.

L'ensemble de ces effets génèrent de la valeur ajoutée, soutiennent l'emploi et augmentent les recettes fiscales.

## Illustration des effets directs, indirects et induits d'une dépense de 20 euros dans un restaurant



## 43 milliards d'euros de chiffre d'affaires et 362 000 emplois ont été générés par les voyageurs en 2023



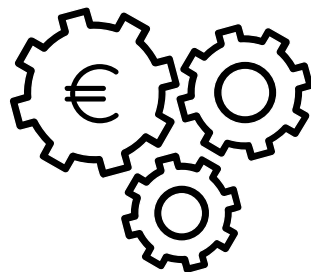
En 2023, les dépenses des voyageurs qui séjournent dans des hébergements de courte durée réservés via des plateformes en ligne ont permis de générer :

**21,9** milliards d'euros de dépenses

Sources : Deloitte, 2024 (Calculs)

**43**  
milliards  
d'euros

de chiffre d'affaires



soit

**23**  
milliards  
d'euros

de valeur ajoutée  
(0,8% du PIB)

**362 000**

ETP\*



**4,9**  
milliards  
d'euros

de recettes fiscales,  
dont **300 millions**  
de taxe de séjour



**Les pages suivantes détaillent  
chacune de ces composantes.**



\* ETP : Équivalent temps plein

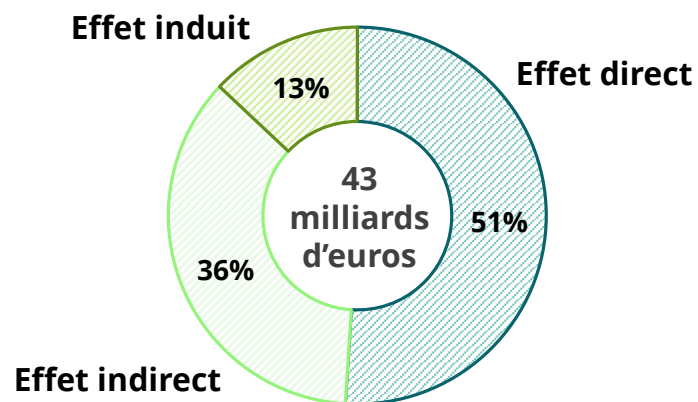
Les montants évalués représentent la richesse additionnelle attribuable aux dépenses des touristes qui ont réservé leurs hébergements sur ces plateformes, mais ne représentent pas la richesse additionnelle créée par ces plateformes (ne prennent ni en compte la substitution de ces dépenses avec les dépenses quotidiennes dans leur ville d'origine ou la substitution avec des hébergements traditionnels).

## Les voyageurs qui ont séjourné dans des « hébergements de courte durée » ont généré **43 milliards d'euros de chiffre d'affaires** en 2023



Les dépenses des voyageurs ayant séjourné dans des « hébergements de courte durée » s'élèvent à 21,9 milliards d'euros et ont **généré 43 milliards d'euros de chiffre d'affaires en 2023 dans l'économie nationale.**

### → Impact des séjours dans des « hébergements de courte durée » sur le chiffre d'affaires des entreprises en France en 2023



Nous regroupons l'impact des séjours en deux catégories d'effets : effets directs et effets d'entraînements (impacts indirects et induits).

**L'impact direct** est estimé à 21,9 milliards, représentant 51 % de l'impact total (dépenses des voyageurs dans les restaurants, les activités de loisirs, etc.)

**Les effets d'entraînement** sont estimés à 21,1 milliards d'euros (49 % de l'impact) et correspondent aux effets indirects et induits des dépenses des voyageurs.

### Impact sur le PIB

En 2023, les dépenses des voyageurs ont créé **23 milliards d'euros** de valeur ajoutée\*

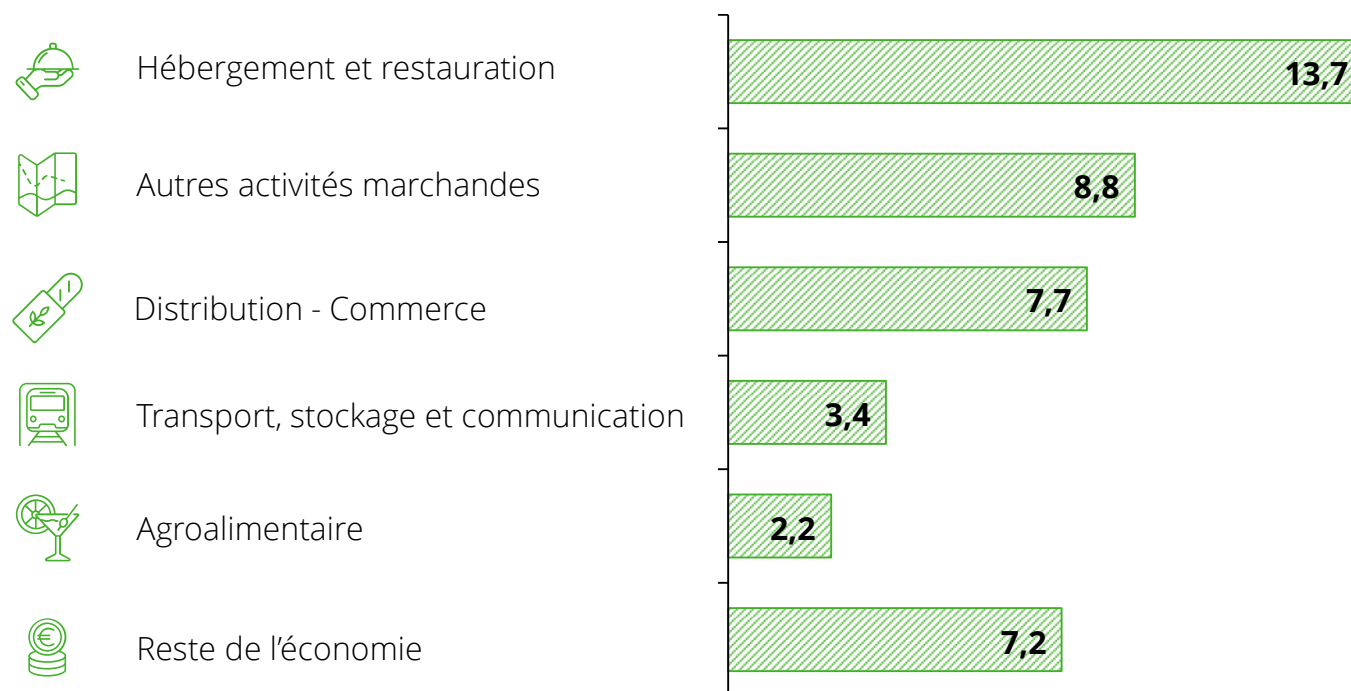
**0,8 %** du PIB

\* La valeur ajoutée correspond au montant par lequel la valeur d'un bien ou d'un service augmente à chaque étape de sa production à l'exclusion des coûts des intrants.

## Les secteurs qui bénéficient le plus de ces impacts sont les suivants : l'hébergement et la restauration, les commerces et autres activités marchandes



### → Répartition des 43 milliards d'euros d'impact sur le chiffre d'affaires par secteur touché\* (en milliards d'euros)



Les dépenses des touristes impactent principalement les services (culture, loisirs, commerces, etc.)

Avec un tiers (32%) du chiffre d'affaires total généré, **le secteur de l'hébergement et de la restauration est le secteur qui bénéficie le plus des retombées positives de la location d'hébergement.**

Les voyageurs qui ont séjourné dans un hébergement de courte durée ont généré directement et indirectement **8 % du chiffre d'affaires du secteur hébergement et restauration.**

\* Voir la diapositive en annexe pour le détail



## En 2023, **362 000 ETP** ont été soutenus grâce aux dépenses des voyageurs qui séjournent dans des « hébergements de courte durée »



**362 000 ETP ont été soutenus en 2023 en France, soit 1,4 % de l'emploi total\*.**

**Trois secteurs concentrent plus de 85 % des emplois soutenus** : l'hébergement et restauration, la distribution et les autres activités marchandes.

La majorité des emplois dans le secteur de l'hébergement et de la restauration dépendent directement des dépenses des voyageurs. Plus spécifiquement en ce qui concerne le sous-secteur de l'hébergement, les emplois créés concernent les gestionnaires d'hébergements meublés (cf. slide suivante).

### → Impact sectoriel\*\* sur l'emploi en 2023 (en milliers d'ETP)



Hébergement et restauration

182 000



Distribution - Commerce

63 000



Autres activités marchandes

50 000



Transport, stockage et communication

19 000



Services non marchands

13 000



Reste de l'économie

35 000

\* INSEE, 2023

\*\* Voir la diapositive en annexe pour le détail

## Focus : Les gestionnaires d'hébergements meublés contribuent aux emplois créés à hauteur de **41 000 emplois**



Les gestionnaires d'hébergements meublés offrent des services logistiques et administratifs pour faciliter la location de biens immobiliers sur de courtes durées. **Ces services sont principalement utilisés par des particuliers qui louent occasionnellement leur bien.** En 2023, ils auraient permis **l'accueil de plus de 10 millions de voyageurs.**

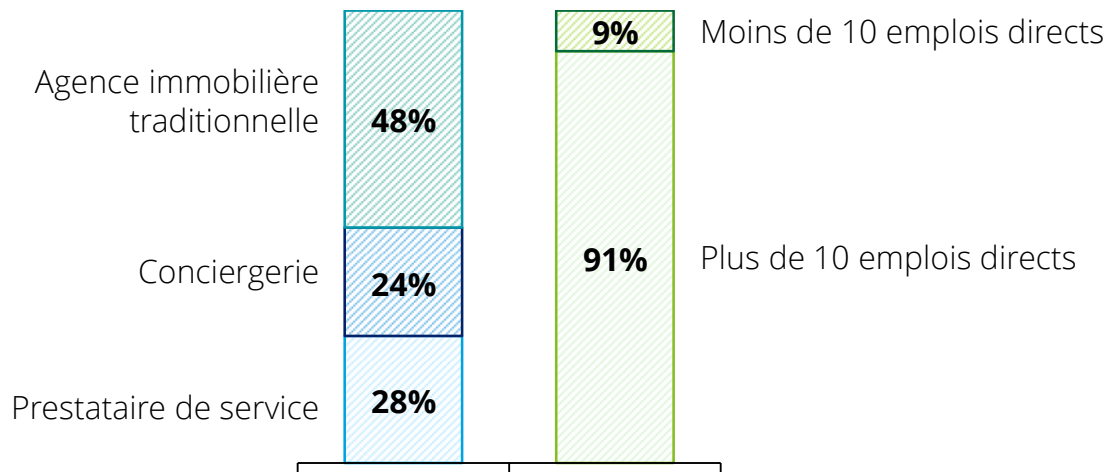
Les entreprises de ce secteur sont très majoritairement de petites entreprises de moins de 10 salariés, comme Acanthe Pyténées ou LH. Certains sont cependant de tailles supérieures comme WeHost et HostnFly, rencontrés dans le cadre de l'étude.

Selon le syndicat des professionnels de la location meublée ([SPLM](#)), les entreprises de ce secteur emploient :

- **directement près de 16 000 personnes** en 2024 pour la gestion opérationnelle des locations.
- **indirectement 25 000 emplois** à travers des prestataires pour de nombreux services (agents d'accueil, nettoyage, maintenance, commerciaux, gestionnaires de fonds et autres fonctions support).

**Au total cela représenterait environ :**

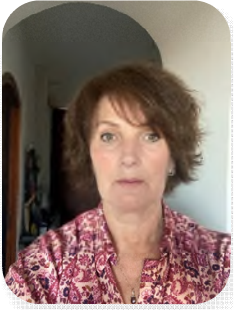
### → Type et taille d'entreprise dans le secteur des professionnels de la gestion des hébergements meublés






**41 000**  
ETP

**Source :** Etude de la Filière française des professionnels de la gestion et de l'accueil en location touristique, SPLM, 2024

## Portraits de deux professionnels de la gestion d'hébergements meublés : Arielle et Théo






 **Arielle Haugades**  
 **Auto-entrepreneuse**  
 **Nice**

« Ce qui me plaît le plus dans mon activité, c'est la liberté d'être à mon compte, je choisis librement mon planning et puis financièrement ça me convient. »

Arielle est auto-entrepreneuse. Elle travaille avec des professionnels de la gestion d'hébergement de courte durée pour préparer les logements avant l'arrivée des voyageurs : *« Je prépare le logement pour les voyageurs. Je fais le ménage, dépose les kits de bienvenue composés de produits locaux, dispose les serviettes, prépare les lits, etc. Il m'arrive aussi de faire les check-ins et les check-outs, c'est agréable de rencontrer les touristes. »*

Arielle a commencé par hasard, il y a 15 ans : *« J'ai rencontré quelqu'un qui le faisait et je me suis dit pourquoi pas ? »*. La location de courte durée génère beaucoup d'activité, surtout entre avril et octobre.



 **Théo Deniau**  
 **Fondateur de Guest Adom**  
 **Laval**

« Notre métier est formidable : on aide notre premier client à conserver sa résidence secondaire et le second à passer des vacances agréables au juste prix. »

Théo est fondateur de Guest Adom, une conciergerie locative qui gère plus de 250 hébergements dans le Grand-Ouest. Créée il y a 5 ans, Guest Adom fait partie du réseau MAISON ET SERVICES, entreprise d'entretien du domicile : *« On avait une demande croissante de la part de nos clients de gérer la location de leur bien lorsqu'ils quittaient leur domicile. Ils souhaitent avoir un prestataire de confiance à qui donner leurs clés »*.

Théo, au travers de Guest Adom, propose divers services, du shooting photo pour la mise en ligne de l'annonce, à la maintenance du logement, en passant par l'aide à la tarification. Il apprécie tout particulièrement les différentes relations qu'il entretient avec les hôtes et les voyageurs.

## Les voyageurs qui ont séjourné dans des « hébergements de courte durée » ont généré **4,9 milliards d'euros de recettes fiscales nettes** en 2023



Les séjours des voyageurs, leurs dépenses et l'activité économique qu'elles génèrent ont permis, en 2023, de générer 4,9 milliards d'euros de recettes fiscales\*.

### → Impact des séjours dans des « hébergements de courte durée » sur les recettes fiscales en France en 2023

**4,9 milliards d'euros**

Ce montant comprend plusieurs types de taxes dont principalement :

- **Impôts sur les produits**, comme la TVA,
- **Impôts sur les salaires et la main-d'œuvre**,
- **Impôts sur la production**, comme la CVAE,
- **Impôts sur les revenus**, comme la CSG.

### Taxe de séjour

La taxe de séjour représente en 2023 environ 300 millions d'euros sur 176 millions de nuitées.

### Impôts sur le revenu des hôtes

L'impôt sur le revenu collecté peut être estimé à 586 millions d'euros :

- Sur la base d'une rémunération brute de 40 € / nuitée\*\*, les hôtes ont touché plus de 7 milliards d'euros de revenus bruts.
- Sous une hypothèse d'un taux marginal d'imposition à 11 % (première tranche), de la CSG à 17,2 % et d'un abattement variant entre 50% et 71% pour les hébergeurs optant pour le micro-BIC\*\*\*.

\* Les recettes fiscales correspondent ici aux impôts sur les produits (code INSEE D21) nets des subventions sur les produits (D31), auxquels sont ajoutés un ensemble d'impôts proportionnel aux chiffres d'affaires des entreprises. Le détail de ce calcul est présenté en annexe.

\*\* Hypothèse au regard de la répartition des dépenses

\*\*\* Hypothèse conservatrice sur la base des informations suivantes que 58 % des foyers sont à 50% d'abattement, 12% des foyers à 71% et 30 % au réel (ADN Tourisme et Audition parlementaire, 2023).

2 ○

Impacts économiques par typologie de territoires : près de 8 milliards de retombés économiques dans les départements ruraux



## Nous regroupons les départements selon leur niveau de densité et topographie



Cette section mesure l'impact des locations « meublés et chambres » *via* des plateformes au niveau des départements. Les départements français (hors DROM-COM) ont été classés en quatre types :

### Les départements urbains :

départements dans lesquels plus de 45 % de la population vit en centre urbain\*

### Les départements littoraux :

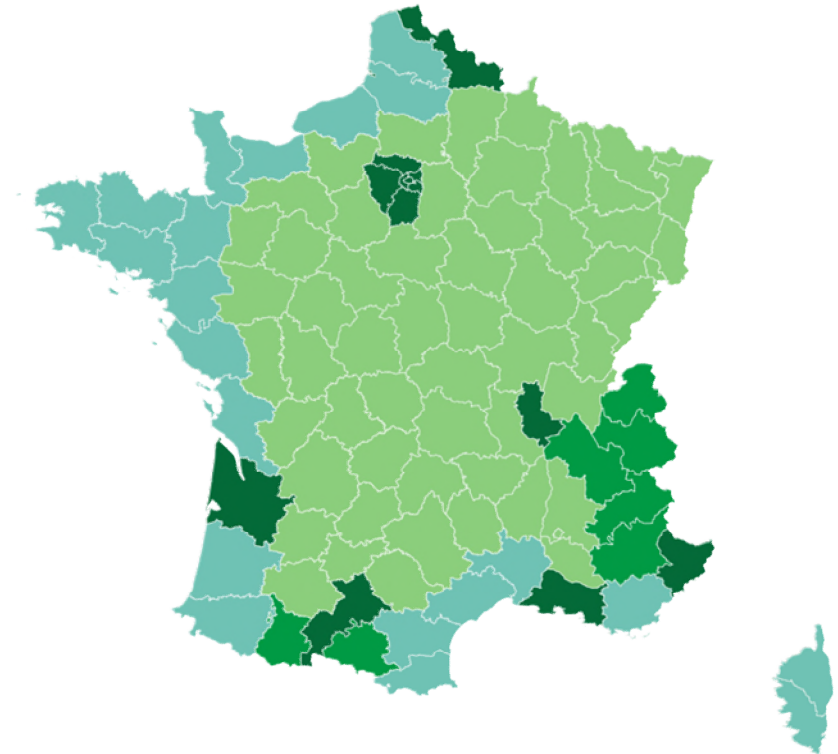
départements non urbains ayant une zone littorale significative

### Les départements de montagne :

départements de haute montagne (Alpes et des Pyrénées)

### Les départements ruraux et peu urbanisés :

départements de France (en dehors des DROM-COM, départements de montagne et du littoral) où plus de 55 % de la population vit en dehors des centres urbains



\*défini par l'INSEE comme une zone de plus de 50 000 habitants dont la densité est supérieure à 1 500 hab/km<sup>2</sup>

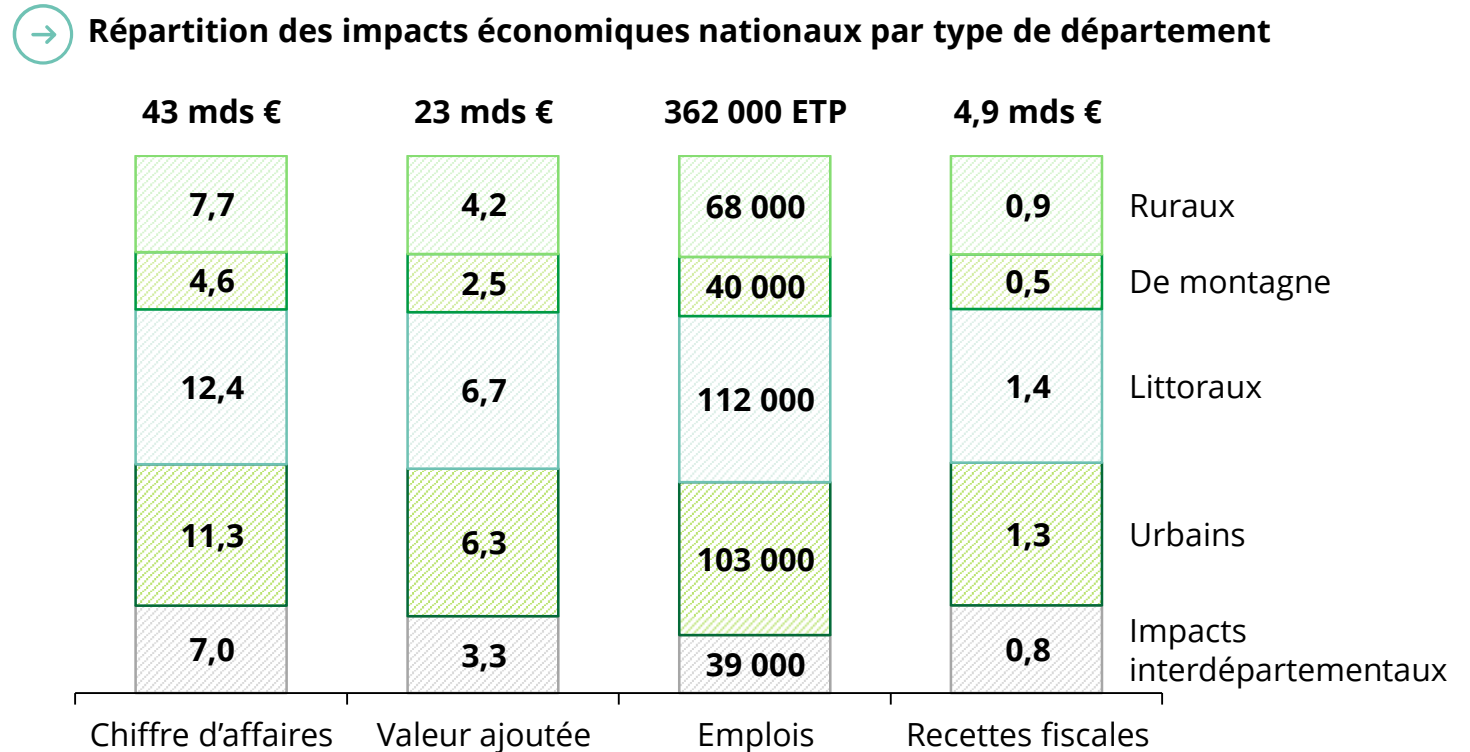
## Les départements ruraux représentent une part significative de l'impact total des plateformes de locations de courte durée



Les retombées économiques des plateformes de locations de courte durée (sur le chiffre d'affaires, la valeur ajoutée, l'emploi et les recettes fiscales) se répartissent entre l'impact au niveau de chaque type de département et un impact interdépartemental\*.

L'ampleur des impacts dans chacun des types de départements dépend principalement du nombre de voyageurs, des dépenses moyennes et du tissu économique de chacun des départements.

**Les pages suivantes détaillent l'impact économique sur chacun des types de départements**



Sources : Deloitte, 2024 (Calculs)

\*Les impacts au sein d'un département correspondent aux répercussions des dépenses des voyageurs dans ce département. Autrement dit, les retombées des dépenses des voyageurs d'un département dans un autre département ne sont pas incluses dans les impacts du département. Ces retombées supplémentaires sont appelées impacts interdépartementaux.



# 2.

**Impacts économiques par typologie de territoires : près de 8 milliards de retombés économiques dans les départements ruraux**

**2.1. Impacts sur les départements ruraux et peu urbanisés**

2.2. Focus sur les départements de montagne

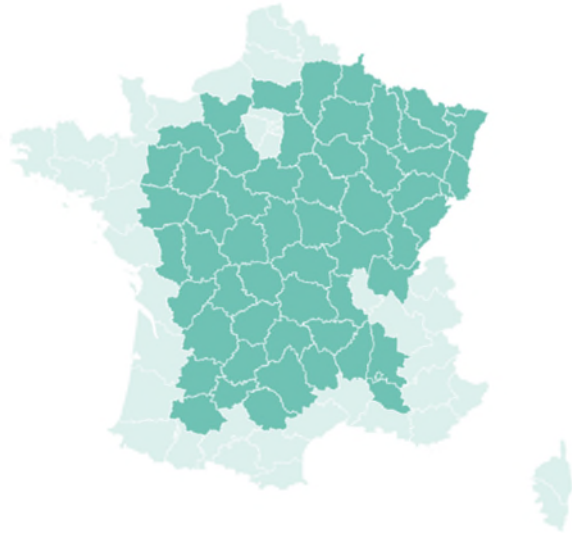
2.3. Lumière sur les départements littoraux

2.4. Zoom sur les départements urbains



## DÉPARTEMENTS RURAUX

Les voyageurs dans les départements ruraux sont majoritairement des Français, suivis des Allemands, des Américains, et des Belges



Les départements ruraux et peu urbanisés sont les 55 départements\* où plus 55 % de la population vit en dehors des centres urbains. Ils regroupent 37 % de la population française soit près de 25 millions d'habitants\*\*.

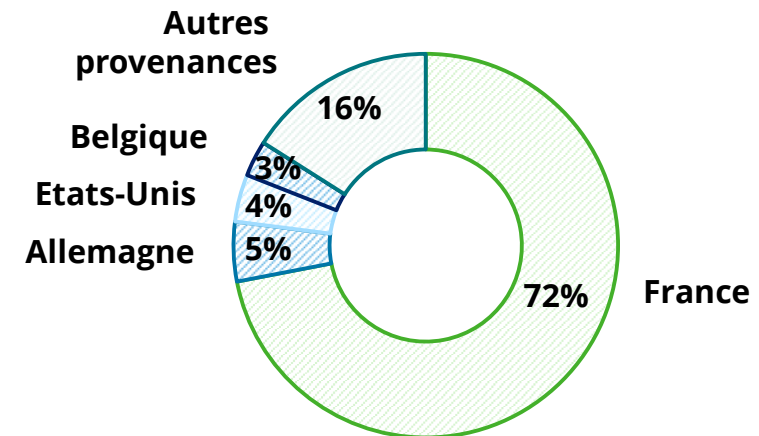
Cinq de ces départements ont enregistré un nombre de nuitées de plus de 2 millions en 2023, à savoir le Vaucluse, le Haut-Rhin, la Seine-et-Marne, le Bas-Rhin et la Dordogne.

\*en dehors des DOM-COM, départements de montagne et du littoral

\*\* INSEE, 2023



### Provenance des voyageurs dans les départements ruraux



Au total, 10,5 millions de voyageurs ont réservé 42 millions de nuitées dans les départements ruraux en 2023, soit 24 % du total national.

Près de trois quarts des voyageurs dans les départements ruraux sont des Français, et 95 % sont européens.

**Sources :** Eurostats (2022, 2023) – Airbnb (2023)

## DÉPARTEMENTS RURAUX

**7,7 milliards d'euros** de chiffre d'affaires et **68 000 emplois** ont été générés par les voyageurs dans les départements ruraux en 2023



En 2023, les dépenses des voyageurs qui séjournent dans des hébergements de courte durée réservés via des plateformes en ligne ont permis de générer **au sein des départements ruraux** :

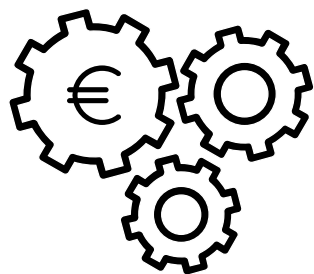
**4,7** milliards d'euros de dépenses

Sources : Deloitte, 2024 (Calculs)

**7,7**  
milliards  
d'euros

de chiffre d'affaires

soit 



**4,2**  
milliards  
d'euros

de valeur ajoutée

**68 000**

ETP



**0,9**  
milliard  
d'euros

de recettes fiscales, dont  
**50 millions de taxe de séjour**



**1 000** voyageurs

**733 000 €**  
de chiffre d'affaires

**400 000 €**  
de valeur ajoutée

**86 000 €**  
de recettes fiscales

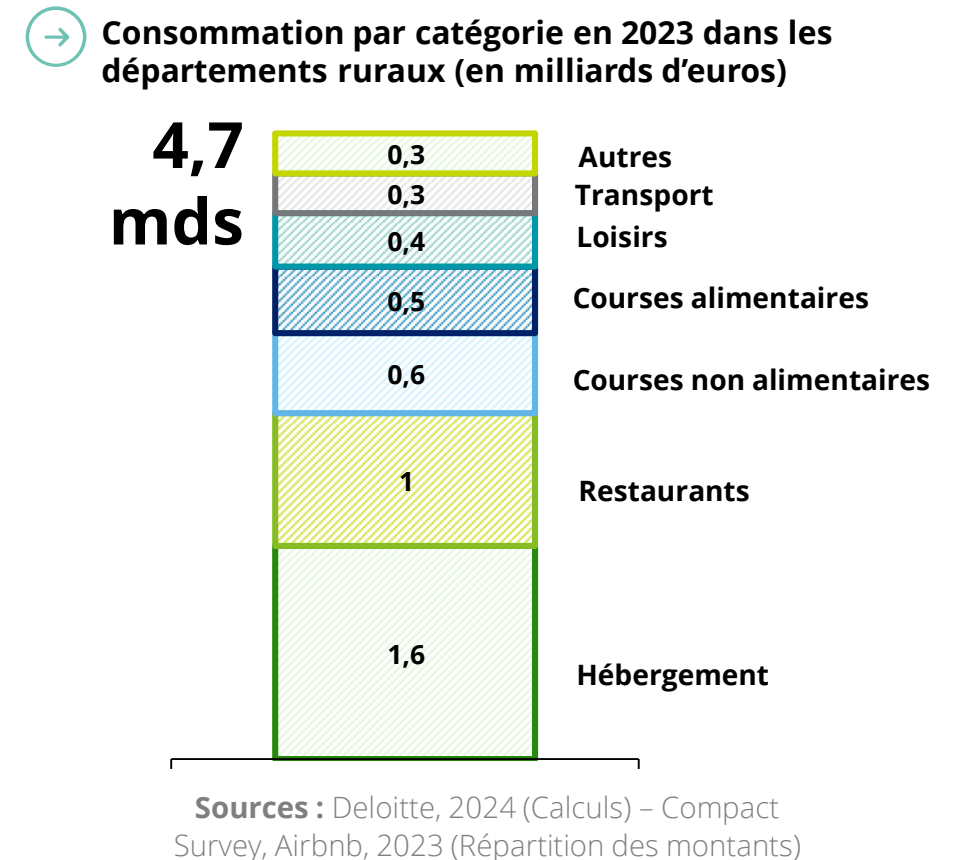
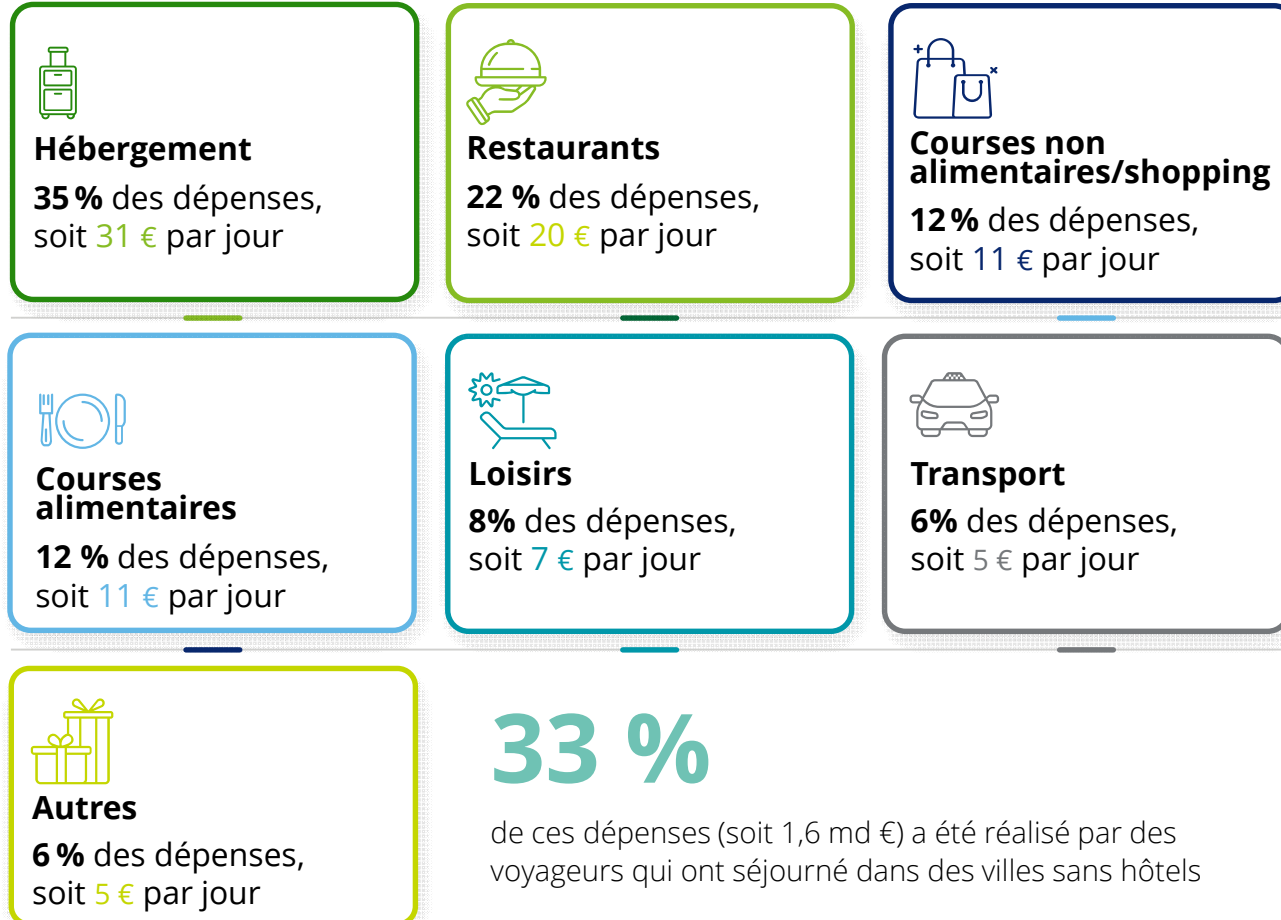
**6**  
ETP

## DÉPARTEMENTS RURAUX

Dans les départements ruraux, l'impact économique est estimé à **4,7 milliards d'euros** (impact direct)



Cet impact résulte d'une dépense moyenne par voyageur de 90 euros par jour et d'un total de 42 millions de nuitées\* réservées **dans les départements ruraux** en 2023, soit **4,7 milliards d'euros**.



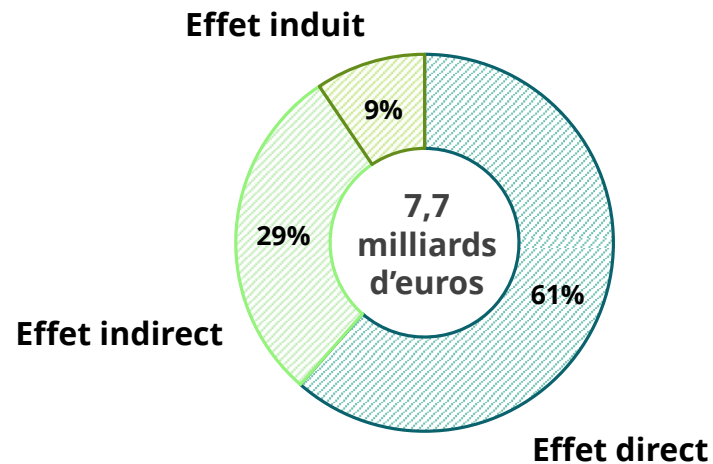
\* Sous l'hypothèse que 4 nuits (durée moyenne d'un séjour en hébergement de courte durée) correspondent à 5 jours.

## Ces voyageurs ont généré **7,7 milliards d'euros** de chiffre d'affaires en 2023



Dans les départements ruraux, les 4,7 milliards d'euros dépensés par les voyageurs ayant séjourné dans des « hébergements de courte durée » ont **généré 7,7 milliards d'euros de chiffre d'affaires en 2023** (impact direct et effets d'entraînement).

### → Impact des séjours dans des « hébergements de courte durée » sur le chiffre d'affaires des entreprises des départements ruraux en 2023



L'impact de 7,7 milliards d'euros se répartit en :

- **Impact direct**, estimé à 4,7 milliards ;
- **Effets d'entraînement**, estimés à 3 milliards d'euros (38 % de l'impact).

### Impact sur le PIB

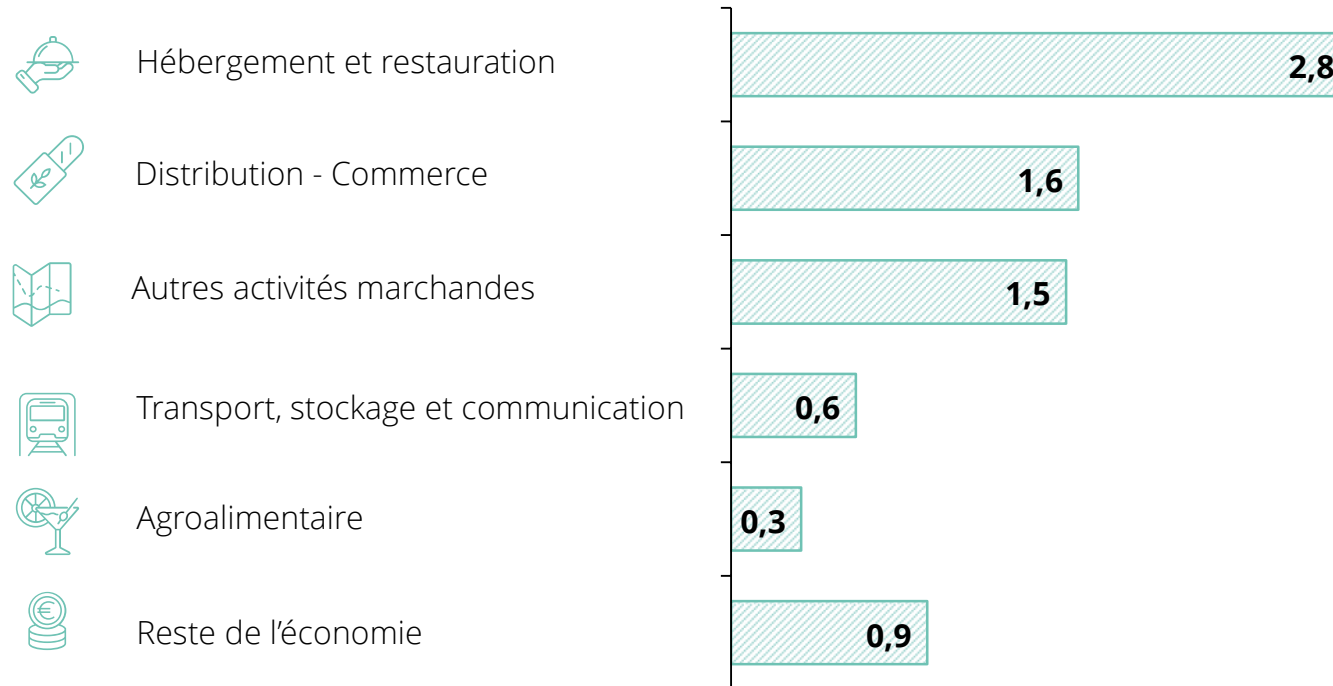
En 2023, les dépenses des voyageurs ont créé **4,2 milliards d'euros** de valeur ajoutée\*.

\*La valeur ajoutée correspond au montant par lequel la valeur d'un bien ou d'un service augmente à chaque étape de sa production à l'exclusion des coûts des intrants.

## L'hébergement et la restauration, les commerces, et les autres activités marchandes sont les secteurs qui bénéficient le plus de ces impacts



### → Répartition des 7,7 milliards d'euros d'impact sur le chiffre d'affaires par secteur touché\* (en milliards d'euros)



Les dépenses des touristes impactent principalement les services (culture, loisirs, commerces, etc.)

Avec un tiers (36%) du chiffre d'affaires total généré, **le secteur de l'hébergement et de la restauration est le secteur qui bénéficie le plus des retombées positives de la location d'hébergement.**

\* Voir la diapositive en annexe pour le détail

## DÉPARTEMENTS RURAUX

**68 000 ETP** ont été soutenus grâce aux dépenses des voyageurs qui séjournent dans des « hébergements de courte durée » en 2023

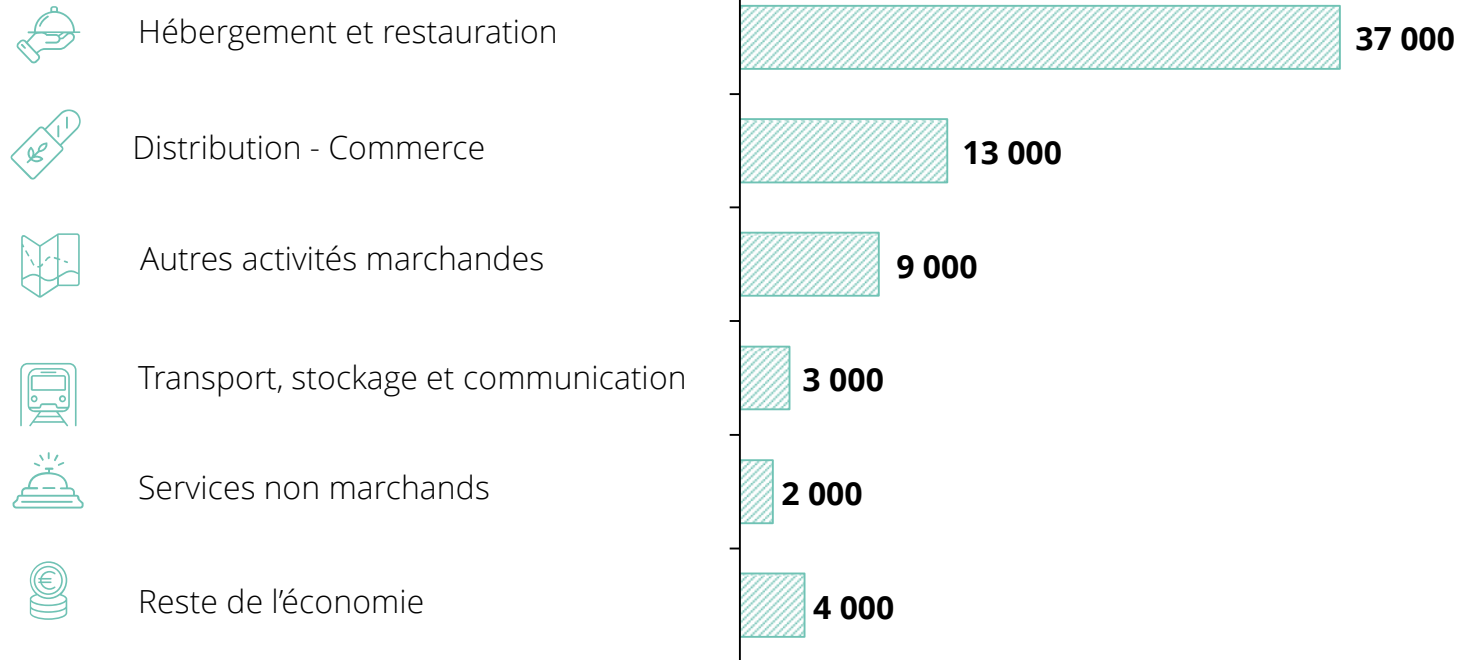


**68 000 ETP ont été soutenus en 2023 dans les départements ruraux, soit 0,8% des emplois de ces départements\*.**

**Trois secteurs concentrent plus de 85 % des emplois soutenus** : l'hébergement et restauration, la distribution et les autres activités marchandes.

La majorité des emplois dans le secteur de l'hébergement et de la restauration dépendent directement des dépenses des voyageurs. Plus spécifiquement en ce qui concerne le sous-secteur de l'hébergement, les emplois créés concernent les gestionnaires d'hébergements meublés.

### → Répartition sectorielle\*\* des 68 000 ETP en 2023



\* INSEE, 2023

\*\* Voir la diapositive en annexe pour le détail

# Ces voyageurs dans les départements ruraux ont généré 0,9 milliard d'euros de recettes fiscales nettes en 2023



Dans les départements ruraux, les séjours des voyageurs, leurs dépenses et l'activité économique qu'elles génèrent ont permis, en 2023, de générer 0,9 milliard d'euros de recettes fiscales\*.

### → Impact des séjours dans des « hébergements de courte durée » dans les départements ruraux sur les recettes fiscales en France en 2023

0,9 milliard d'euros

Ce montant comprend plusieurs types de taxes dont principalement :

- **Impôts sur les produits**, comme la TVA,
- **Impôts sur les salaires et la main-d'œuvre**,
- **Impôts sur la production**, comme la CVAE,
- **Impôts sur les revenus**, comme la CSG.

### Taxe de séjour

La taxe de séjour représenterait environ 48 millions d'euros sur 42 millions de nuitées.

### Impôts sur le revenu des hôtes

L'impôt sur le revenu collecté peut être estimé à 140 millions d'euros :

- Sur la base d'une rémunération brute de 40 € / nuitée\*\*, les hôtes ont touché près de 3 milliards d'euros de revenus bruts.
- Sous une hypothèse d'un taux marginal d'imposition à 11 % (première tranche), de la CSG à 17,2 % et d'un abattement variant entre 50% et 71% pour les hébergeurs optant pour le micro-BIC\*\*\*.

\* Les recettes fiscales correspondent ici aux impôts sur les produits (code INSEE D21) nets des subventions sur les produits (D31), auxquels sont ajoutés un ensemble d'impôts proportionnel aux chiffres d'affaires des entreprises. Le détail de ce calcul est présenté en annexe.

\*\* Hypothèse au regard de la répartition des dépenses

\*\*\* Hypothèse conservatrice sur la base des informations suivantes que 58 % des foyers sont à 50% d'abattement, 12% des foyers à 71% et 30 % au réel (ADN Tourisme et Audition parlementaire, 2023).



# 2.

## Impacts économiques par typologie de territoires : près de 7 milliards de retombés économiques dans les départements ruraux

2.1. Impacts sur les départements ruraux et peu urbanisés

**2.2. Focus sur les départements de montagne**

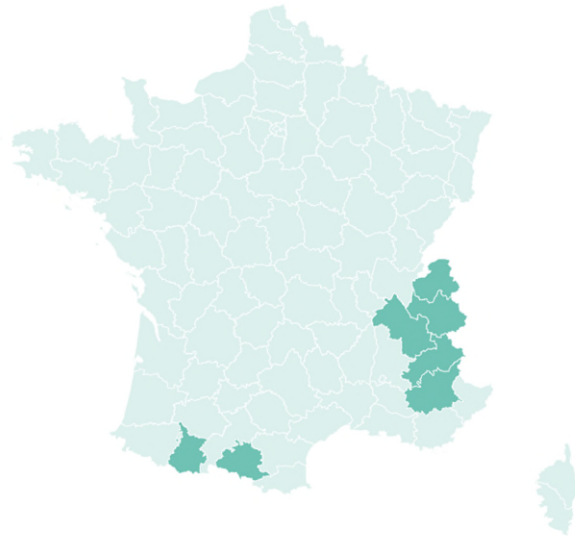
2.3. Lumière sur les départements littoraux

2.4. Zoom sur les départements urbains



## DÉPARTEMENTS DE MONTAGNE

# Les voyageurs dans les départements de montagne sont majoritairement des Français, suivis des Anglais, des Belges et des Américains



Les départements de montagne sont les 7 départements\* de haute montagne où plus de 55 % de la population vit en dehors des centres urbains. Ces départements regroupent 5 % de la population française soit plus de 3 millions d'habitants\*\*.

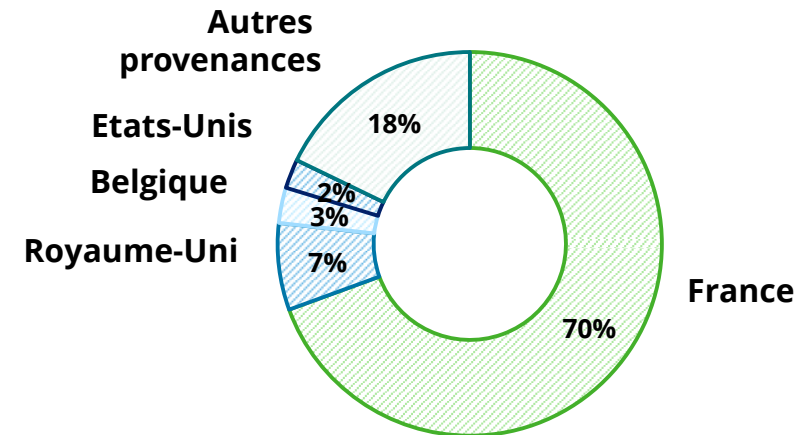
Deux départements ont enregistré un nombre de nuitées réservées dépassant les 4 millions, la Haute-Savoie et la Savoie.

\*en dehors des DOM-COM et des départements littoraux

\*\* INSEE, 2023



### Provenance des voyageurs dans les départements de montagne



Au total, 5,2 millions de voyageurs ont réservé 21 millions de nuitées dans les départements de montagne en 2023, soit 12 % du total national.

Près de trois quarts des voyageurs dans les départements ruraux sont des Français et 94 % sont européens.

**Sources :** Eurostats (2022, 2023) – Airbnb (2023)

## DÉPARTEMENTS DE MONTAGNE

**4,6 milliards d'euros** de chiffre d'affaires et **40 000 emplois** ont été générés par les voyageurs dans les départements de montagne en 2023



En 2023, les dépenses des voyageurs qui séjournent dans des hébergements de courte durée réservés via des plateformes en ligne ont permis de générer **au sein des départements de montagne** :

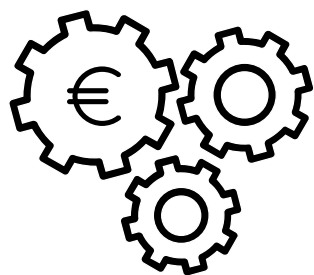
**2,7** milliards d'euros de dépenses

Sources : Deloitte, 2024 (Calculs)

**4,6**  
milliards  
d'euros

de chiffre d'affaires

soit



**2,5**  
milliards  
d'euros

de valeur ajoutée

**40 000**

ETP



**0,5**  
milliard  
d'euros

de recettes fiscales, dont  
**29 millions de taxe de séjour**



**1 000** voyageurs

**885 000 €**  
de chiffre d'affaires

**481 000 €**  
de valeur ajoutée

**96 000 €**  
de recettes fiscales

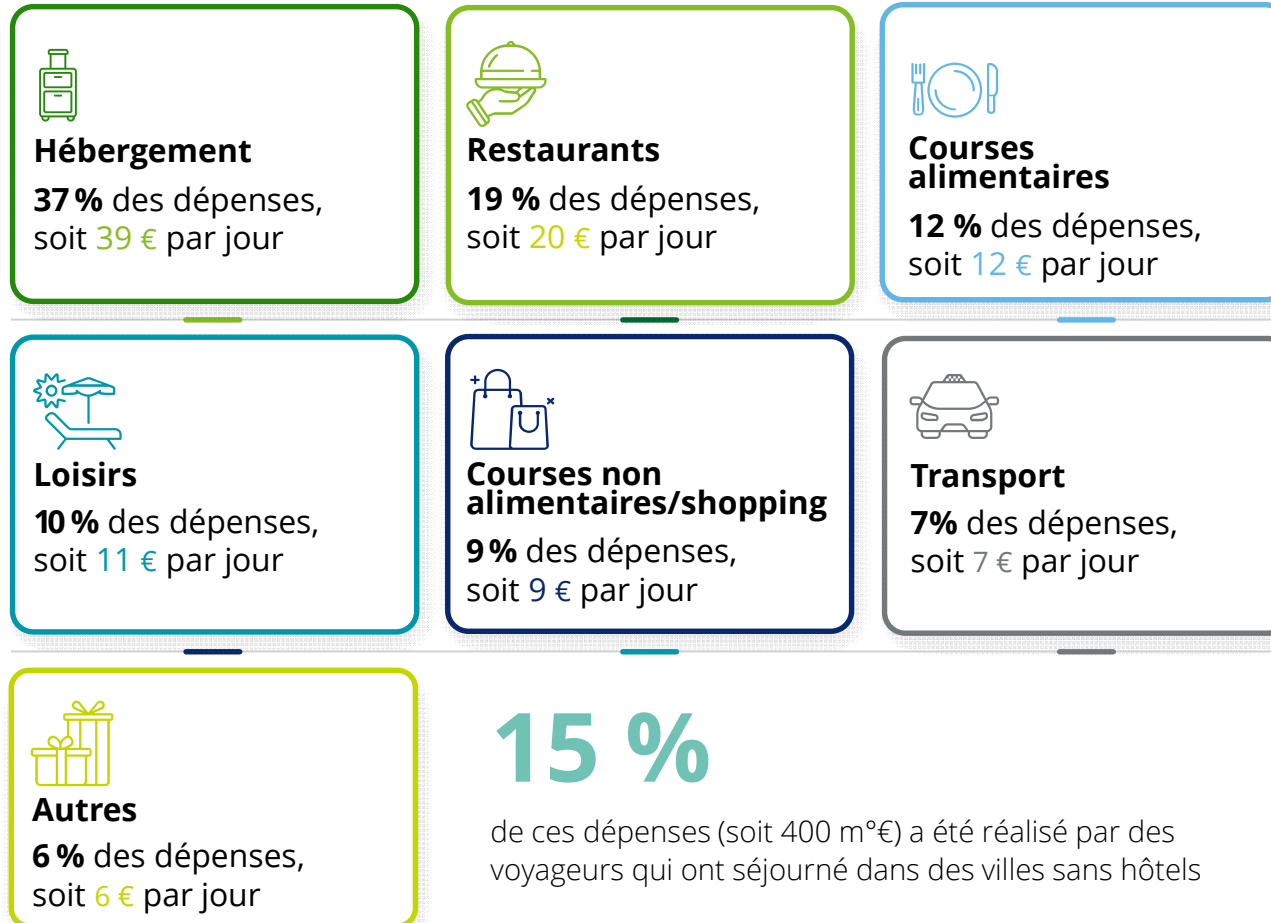
**8**  
ETP

## DÉPARTEMENTS DE MONTAGNE

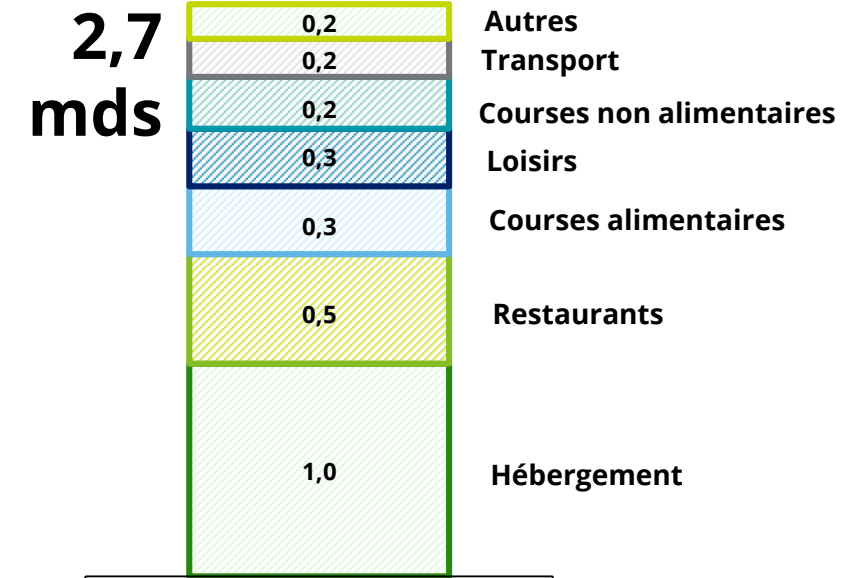
Dans les départements de montagne, l'impact économique est estimé à **2,7 milliards d'euros** (impact direct)



Cet impact résulte d'une dépense moyenne par voyageur de 104 euros par jour et d'un total de 21 millions de nuitées réservées dans les départements de montagne en 2023, soit **2,7 milliards d'euros**.



### → Consommation par catégorie en 2023 dans les départements de montagne (en milliards d'euros)



Sources : Deloitte, 2024 (Calculs) – Compact Survey, Airbnb, 2023 (Répartition des montants)

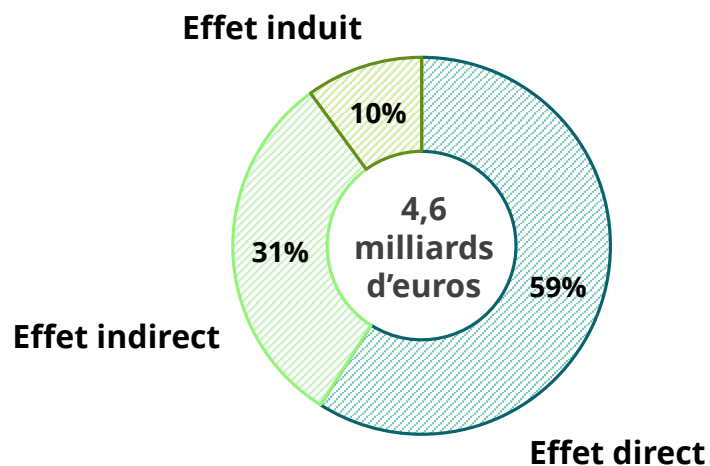
\* Sous l'hypothèse que 4 nuits (durée moyenne d'un séjour en hébergement de courte durée) correspondent à 5 jours.

## Ces voyageurs ont généré **4,6 milliards d'euros** de chiffre d'affaires en 2023



Dans les départements de montagne, les 2,7 milliards d'euros dépensés par les voyageurs ayant séjourné dans des « hébergements de courte durée » ont **généré 4,6 milliards d'euros de chiffre d'affaires en 2023 (impact direct et effets d'entraînement).**

### → Impact des séjours dans des « hébergements de courte durée » sur le chiffre d'affaires des entreprises des départements de montagne en 2023



L'impact de 4,6 milliards d'euros se répartit en :

- **Impact direct**, estimé à 2,7 milliards ;
- **Effets d'entraînement**, estimés à 1,9 milliard d'euros (41 % de l'impact).

### Impact sur le PIB

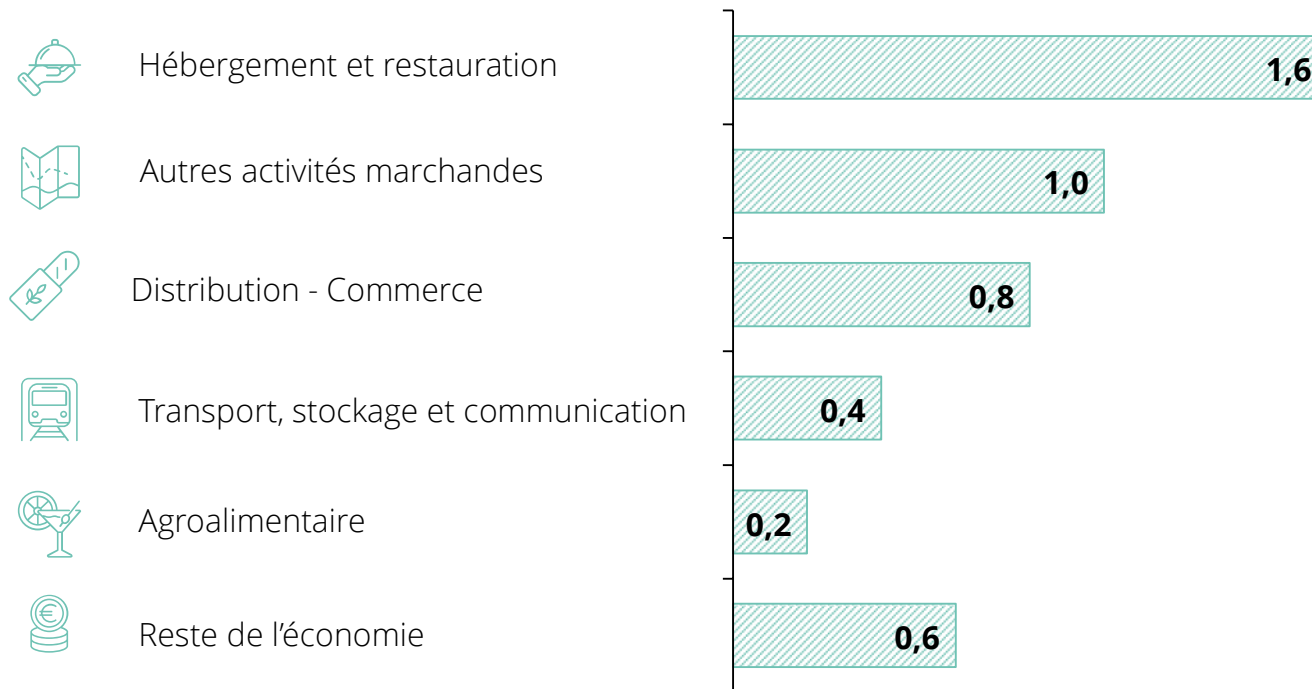
En 2023, les dépenses des voyageurs ont créé **2,5 milliards d'euros** de valeur ajoutée\*.

\*La valeur ajoutée correspond au montant par lequel la valeur d'un bien ou d'un service augmente à chaque étape de sa production à l'exclusion des coûts des intrants.

## L'hébergement et la restauration, les commerces, et les autres activités marchandes sont les secteurs qui bénéficient le plus de ces impacts



### → Répartition sectorielle\* des 4,6 milliards d'euros d'impact sur le chiffre d'affaires (en milliards d'euros)



Les dépenses des touristes impactent principalement les services (culture, loisirs, commerces, etc.).

Avec un tiers (35 %) du chiffre d'affaires total généré, le **secteur de l'hébergement et de la restauration est le secteur qui bénéficie le plus des retombées positives de la location d'hébergement.**

\* Voir la diapositive en annexe pour le détail

## 40 000 ETP ont été soutenus grâce aux dépenses des voyageurs qui séjournent dans des « hébergements de courte durée » en 2023

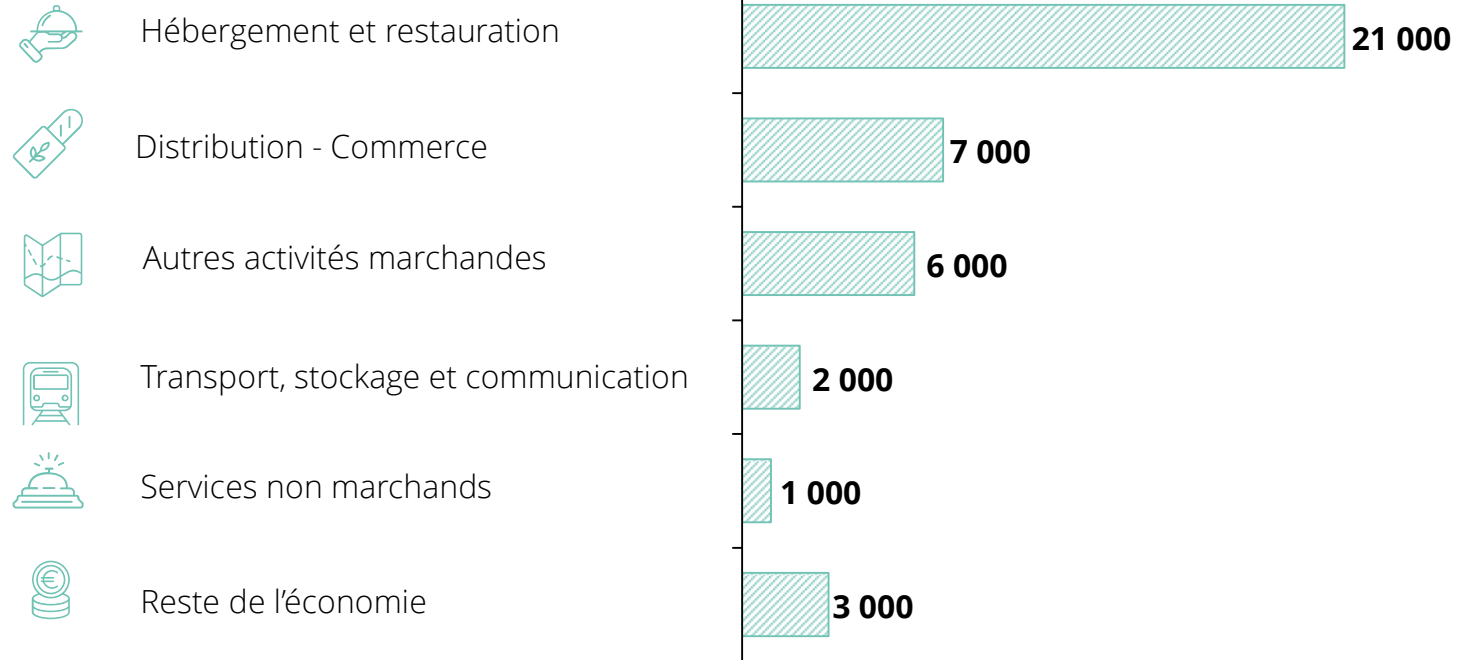


**40 000 ETP ont été soutenus en 2023 dans les départements de montagne, soit 3,2 % des emplois de ces départements\*.**

**Trois secteurs concentrent plus de 80 % des emplois soutenus :** l'hébergement et restauration, la distribution et les autres activités marchandes.

La majorité des emplois dans le secteur de l'hébergement et de la restauration dépendent directement des dépenses des voyageurs. Plus spécifiquement en ce qui concerne le sous-secteur de l'hébergement, les emplois créés concernent les gestionnaires d'hébergements meublés.

### → Impact sectoriel\*\* sur l'emploi en 2023 (en milliers d'ETP)



\* INSEE, 2023

\*\* Voir la diapositive en annexe pour le détail

## Ces voyageurs dans les départements de montagne ont généré 0,5 milliard d'euros de recettes fiscales nettes en 2023



Dans les départements de montagne, les séjours des voyageurs, leurs dépenses et l'activité économique qu'elles génèrent ont permis, en 2023, de générer 0,5 milliard d'euros de recettes fiscales\*.

### → Impact des séjours dans des « hébergements de courte durée » dans les départements de montagne sur les recettes fiscales en France en 2023

0,5 milliard  
d'euros

Ce montant comprend plusieurs types de taxes dont principalement :

- **Impôts sur les produits**, comme la TVA,
- **Impôts sur les salaires et la main-d'œuvre**,
- **Impôts sur la production**, comme la CVAE,
- **Impôts sur les revenus**, comme la CSG.

### Taxe de séjour

La taxe de séjour représenterait environ 27 millions d'euros sur 21 millions de nuitées.

### Impôts sur le revenu des hôtes

L'impôt sur le revenu collecté peut être estimé à 70 millions d'euros :

- Sur la base d'une rémunération brute de 40 € / nuitée\*\*, les hôtes auraient touché plus de 800 millions d'euros de revenus bruts ;
- Sous une hypothèse d'un taux marginal d'imposition à 11 % (première tranche), de la CSG à 17,2 % et d'un abattement variant entre 50% et 71% pour les hébergeurs optant pour le micro-BIC\*\*\*.

\* Les recettes fiscales correspondent ici aux impôts sur les produits (code INSEE D21) nets des subventions sur les produits (D31), auxquels sont ajoutés un ensemble d'impôts proportionnel aux chiffres d'affaires des entreprises. Le détail de ce calcul est présenté en annexe.

\*\* Hypothèse au regard de la répartition des dépenses

\*\*\* Hypothèse conservatrice sur la base des informations suivantes que 58 % des foyers sont à 50% d'abattement, 12% des foyers à 71% et 30 % au réel (ADN Tourisme et Audition parlementaire, 2023)



# 2.

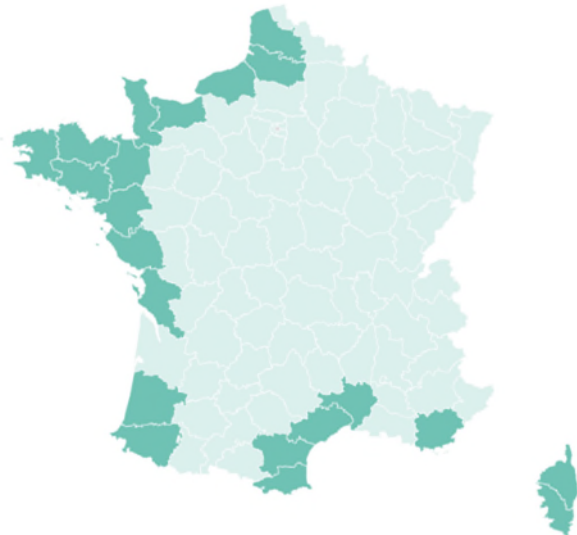
## Impacts économiques par typologie de territoires : près de 8 milliards de retombés économiques dans les départements ruraux

- 2.1. Impacts sur les départements ruraux et peu urbanisés
- 2.2. Focus sur les départements de montagne
- 2.3. Lumière sur les départements littoraux**
- 2.4. Zoom sur les départements urbains



## DÉPARTEMENTS LITTORAUX

Les voyageurs dans les départements littoraux sont majoritairement des Français, suivis des Allemands, des Américains, et des Belges



Les départements sont les 21 départements\* ayant une zone littorale significative. Ils regroupent 25 % de la population française soit près de 16 millions d'habitants\*\*.

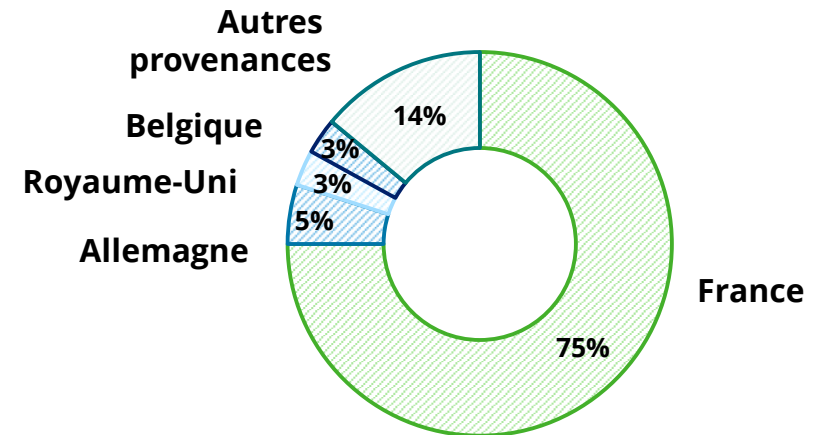
Trois départements ont enregistré un nombre de nuitées réservées dépassant les 4 millions : le Var, l'Hérault et la Charente-Maritime.

\*en dehors des DOM-COM, départements urbains et de montagne

\*\* INSEE, 2023



### Provenance des voyageurs dans les départements littoraux



Au total, 16,3 millions de voyageurs ont réservé 65 millions de nuitées dans les départements littoraux en 2023, soit 34 % du total national.

Trois quarts des voyageurs dans les départements littoraux sont des Français, et 96 % sont européens.

Sources : Eurostats (2022, 2023) – Airbnb (2023)

## DÉPARTEMENTS LITTORAUX

**12,4 milliards d'euros** de chiffre d'affaires et **112 000 emplois** ont été générés par les voyageurs dans les départements littoraux en 2023



En 2023, les dépenses des voyageurs qui séjournent dans des hébergements de courte durée réservés via des plateformes en ligne ont permis de générer **au sein des départements de littoraux** :

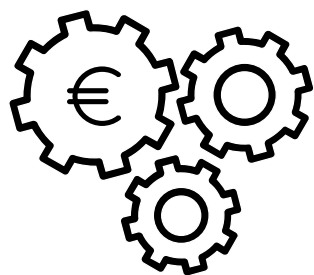
**7,7** milliards d'euros de dépenses

Sources : Deloitte, 2024 (Calculs)

**12,4**  
milliards  
d'euros

de chiffre d'affaires

soit



**6,7**  
milliards  
d'euros

de valeur ajoutée

**112 000**

ETP



**1,4**  
milliard  
d'euros

de recettes fiscales, dont  
**96 millions de taxe de séjour**



**1 000** voyageurs

**761 000 €**  
de chiffre d'affaires

**411 000 €**  
de valeur ajoutée

**86 000 €**  
de recettes fiscales

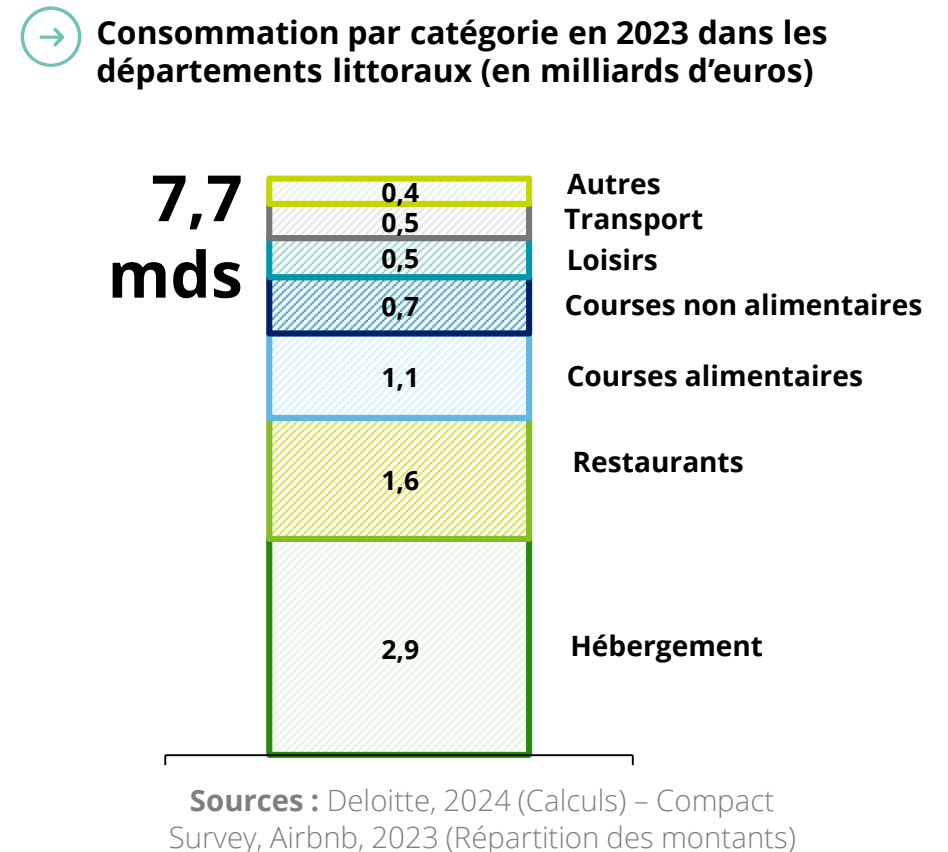
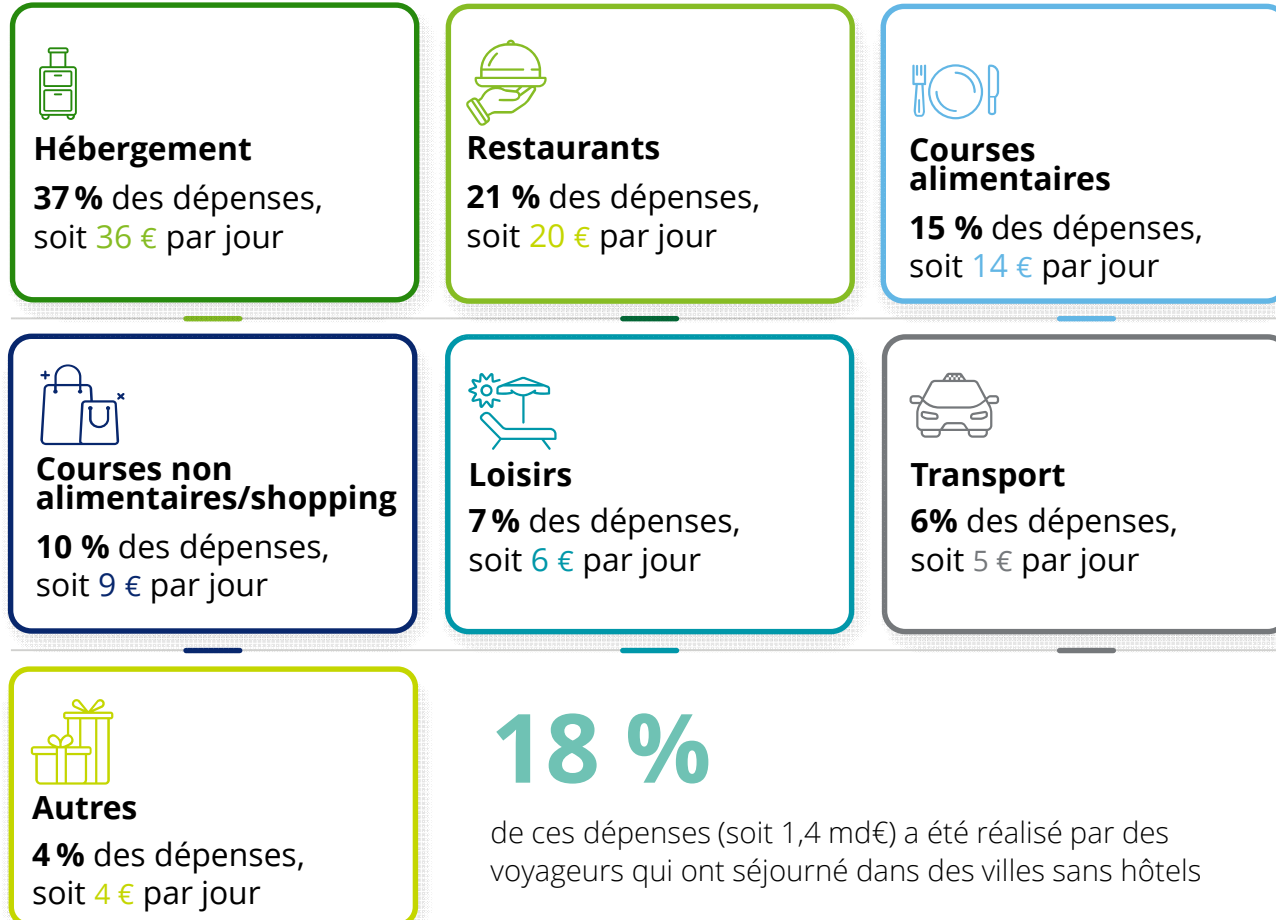
**7**  
ETP

## DÉPARTEMENTS LITTORAUX

Dans les départements littoraux, l'impact économique est estimé à **7,7 milliards d'euros** (impact direct)



Cet impact résulte d'une dépense moyenne par voyageur de 94 euros par jour et d'un total de 65 millions de nuitées\* réservées **dans les départements littoraux** en 2023, soit **7,7 milliards d'euros**.



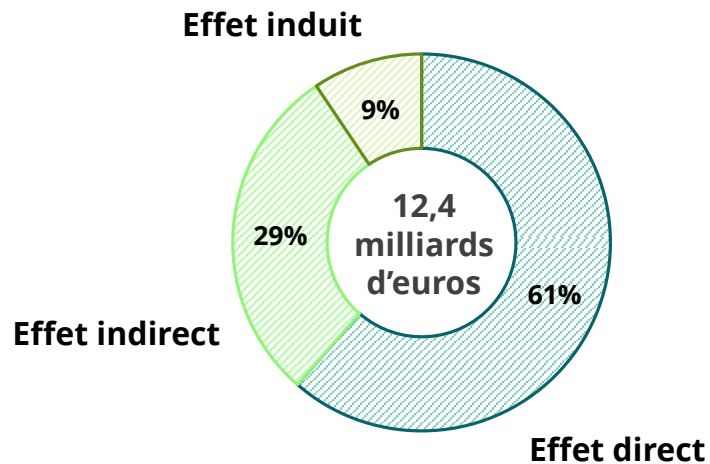
\* Sous l'hypothèse que 4 nuits (durée moyenne d'un séjour en hébergement de courte durée) correspondent à 5 jours.

## Ces voyageurs ont généré **12,4 milliards d'euros** de chiffre d'affaires en 2023



Dans les départements littoraux, les 7,7 milliards d'euros dépensés par les voyageurs ayant séjourné dans des « hébergements de courte durée » ont **généré 12,4 milliards d'euros de chiffre d'affaires en 2023 (impact direct et effets d'entraînement).**

### → Impact des séjours dans des « hébergements de courte durée » sur le chiffre d'affaires des entreprises des départements littoraux en 2023



L'impact de 12,4 milliards d'euros se répartit en :

- **Impact direct**, estimé à 7,6 milliards ;
- **Effets d'entraînement**, estimés à 4,8 milliards d'euros (38 % de l'impact).

### Impact sur le PIB

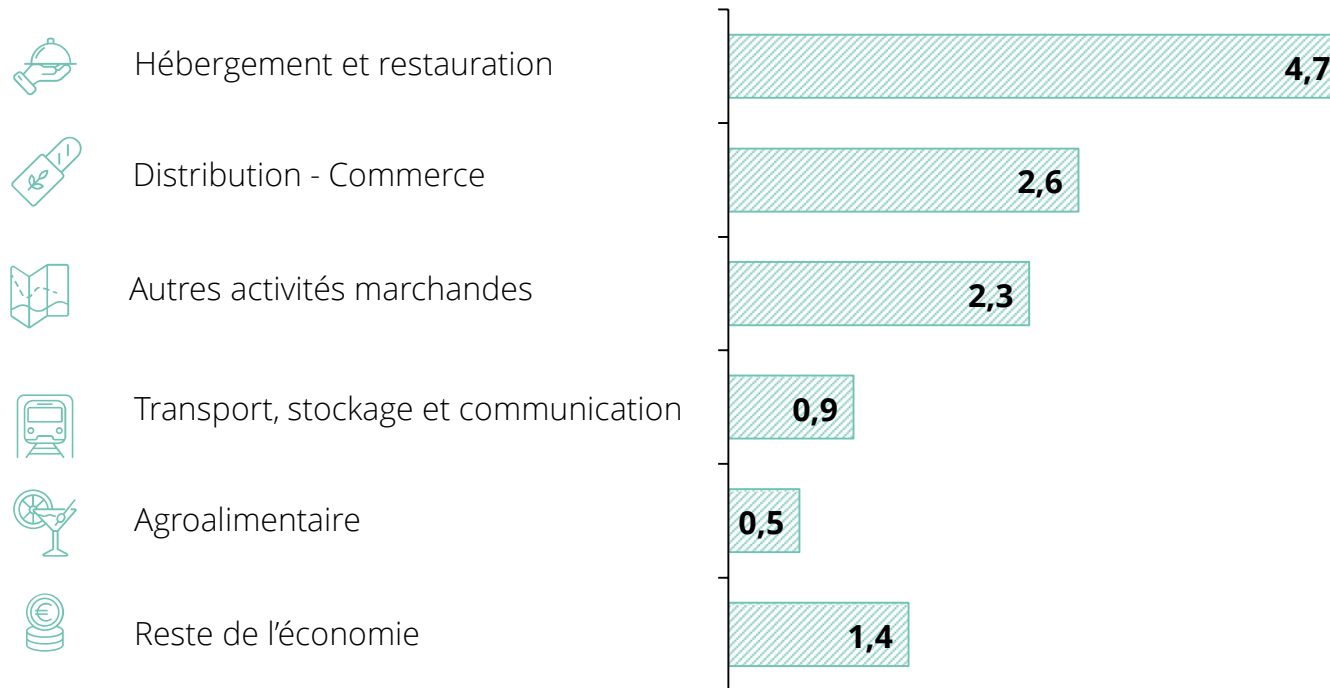
En 2023, les dépenses des voyageurs ont créé **6,7 milliards d'euros** de valeur ajoutée\*.

\*La valeur ajoutée correspond au montant par lequel la valeur d'un bien ou d'un service augmente à chaque étape de sa production à l'exclusion des coûts des intrants.

## L'hébergement et la restauration, les commerces, et les autres activités marchandes sont les secteurs qui bénéficient le plus de ces impacts



### → Répartition sectorielle\* des 12,4 milliards d'euros d'impact sur le chiffre d'affaires (en milliards d'euros)



Les dépenses des touristes impactent principalement les services (culture, loisirs, commerces, etc.)

Avec plus d'un tiers (38%) du chiffre d'affaires total généré, **le secteur de l'hébergement et de la restauration est le secteur qui bénéficie le plus des retombées positives de la location d'hébergement.**

\* Voir la diapositive en annexe pour le détail

# 112 000 ETP ont été soutenus grâce aux dépenses des voyageurs qui séjournent dans des « hébergements de courte durée » en 2023



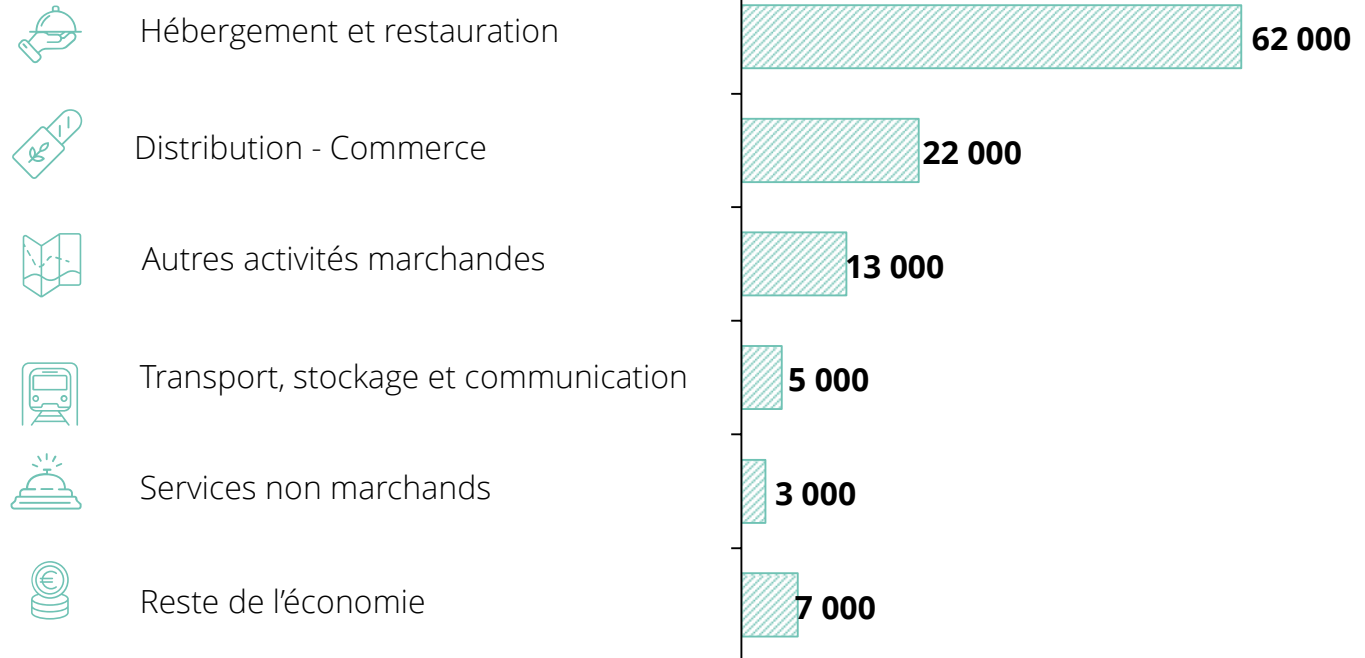
**112 000 ETP ont été soutenus en 2023 dans les départements littoraux, soit 1,2 % des emplois de ces départements\*.**

**Trois secteurs concentrent plus de 85 % des emplois soutenus :**

l'hébergement et restauration, la distribution et les autres activités marchandes.

La majorité des emplois dans le secteur de l'hébergement et de la restauration dépendent directement des dépenses des voyageurs. Plus spécifiquement en ce qui concerne le sous-secteur de l'hébergement, les emplois créés concernent les gestionnaires d'hébergements meublés.

## → Répartition sectorielle\*\* des 112 000 ETP en 2023



\* INSEE, 2023

\*\* Voir la diapositive en annexe pour le détail

## Ces voyageurs dans les départements littoraux ont généré 1,4 milliard d'euros de recettes fiscales nettes en 2023



Dans les départements littoraux, les séjours des voyageurs, leurs dépenses et l'activité économique qu'elles génèrent ont permis, en 2023, de générer 1,4 milliard d'euros de recettes fiscales\*.

### → Impact des séjours dans des « hébergements de courte durée » dans les départements littoraux sur les recettes fiscales en France en 2023

1,4 milliard d'euros

Ce montant comprend plusieurs types de taxes dont principalement :

- **Impôts sur les produits**, comme la TVA,
- **Impôts sur les salaires et la main-d'œuvre**,
- **Impôts sur la production**, comme la CVAE,
- **Impôts sur les revenus**, comme la CSG.

### Taxe de séjour

La taxe de séjour représenterait environ 90 millions d'euros sur 65 millions de nuitées.

### Impôts sur le revenu des hôtes

L'impôt sur le revenu collecté peut être estimé à 216 millions d'euros :

- Sur la base d'une rémunération brute de 40 € / nuitée\*\*, les hôtes ont touché près de 2,6 milliards d'euros de revenus bruts.
- Sous une hypothèse d'un taux marginal d'imposition à 11 % (première tranche), de la CSG à 17,2 % et d'un abattement variant entre 50% et 71% pour les hébergeurs optant pour le micro-BIC\*\*\*.

\* Les recettes fiscales correspondent ici aux impôts sur les produits (code INSEE D21) nets des subventions sur les produits (D31), auxquels sont ajoutés un ensemble d'impôts proportionnel aux chiffres d'affaires des entreprises. Le détail de ce calcul est présenté en annexe.

\*\* Hypothèse au regard de la répartition des dépenses

\*\*\* Hypothèse conservatrice sur la base des informations suivantes que 58 % des foyers sont à 50% d'abattement, 12% des foyers à 71% et 30 % au réel (ADN Tourisme et Audition parlementaire, 2023).



# 2.

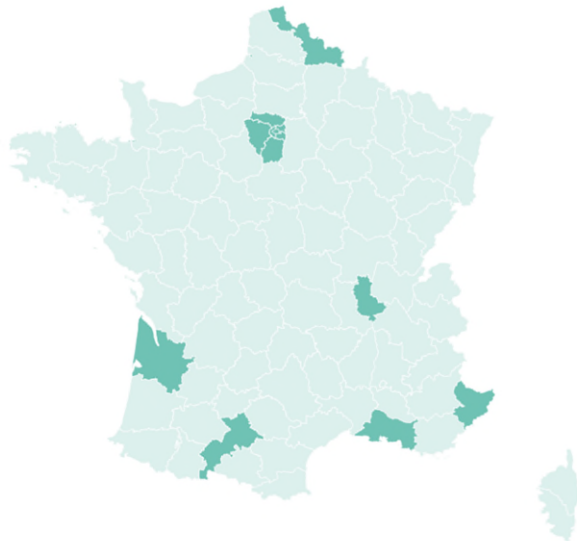
## Impacts économiques par typologie de territoires : près de 8 milliards de retombés économiques dans les départements ruraux

- 2.1. Impacts sur les départements ruraux et peu urbanisés
- 2.2. Focus sur les départements de montagne
- 2.3. Lumière sur les départements littoraux
- 2.4. Zoom sur les départements urbains**



## DÉPARTEMENTS URBAINS

Les voyageurs dans les départements ruraux sont majoritairement des Français, suivis **des Américains, des Anglais, et des Allemands**



Les départements urbains sont les 13 départements\* où plus de 45 % de la population vit en centre urbain. Ils regroupent 33 % de la population française soit près de 22 millions d'habitants\*\*.

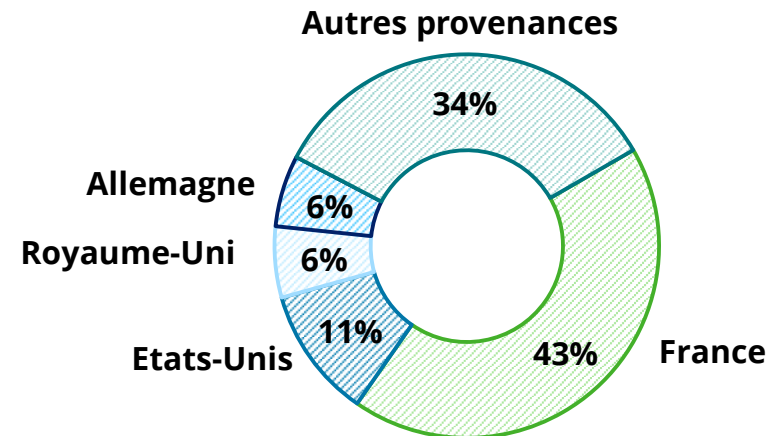
Quatre départements ont enregistré un nombre de nuitées réservées dépassant les 5 millions : Paris (12,2 millions de nuitées), les Alpes-Maritimes (10,2 millions), les Bouches-du-Rhône (7 millions), et la Gironde (5,3 millions).

\*en dehors des DOM-COM

\*\* INSEE, 2023



### Provenance des voyageurs dans les départements urbains



Au total, 12 millions de voyageurs ont réservé 48 millions de nuitées dans les départements urbains en 2023, soit 27 % du total national.

Moins de la moitié des voyageurs dans les départements urbains sont des Français, et 73 % sont européens.

Sources : Eurostats (2022, 2023) – Airbnb (2023)

## DÉPARTEMENTS URBAINS

**6,8 milliards d'euros** de chiffre d'affaires et **103 000 emplois** ont été générés par les voyageurs dans les départements urbains en 2023



En 2023, les dépenses des voyageurs qui séjournent dans des hébergements de courte durée réservés via des plateformes en ligne ont permis de générer **au sein des départements urbains** :

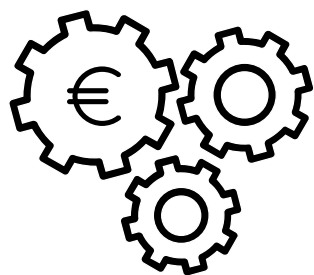
**6,8** milliards d'euros de dépenses

Sources : Deloitte, 2024 (Calculs)

**11,3**  
milliards  
d'euros

de chiffre d'affaires

soit



**6,3**  
milliards  
d'euros

de valeur ajoutée

**103 000**

ETP



**1,3**  
milliard  
d'euros

de recettes fiscales, dont  
**125 millions de taxe de séjour**



**1 000** voyageurs

**942 000 €**  
de chiffre d'affaires

**520 000 €**  
de valeur ajoutée

**107 000 €**  
de recettes fiscales

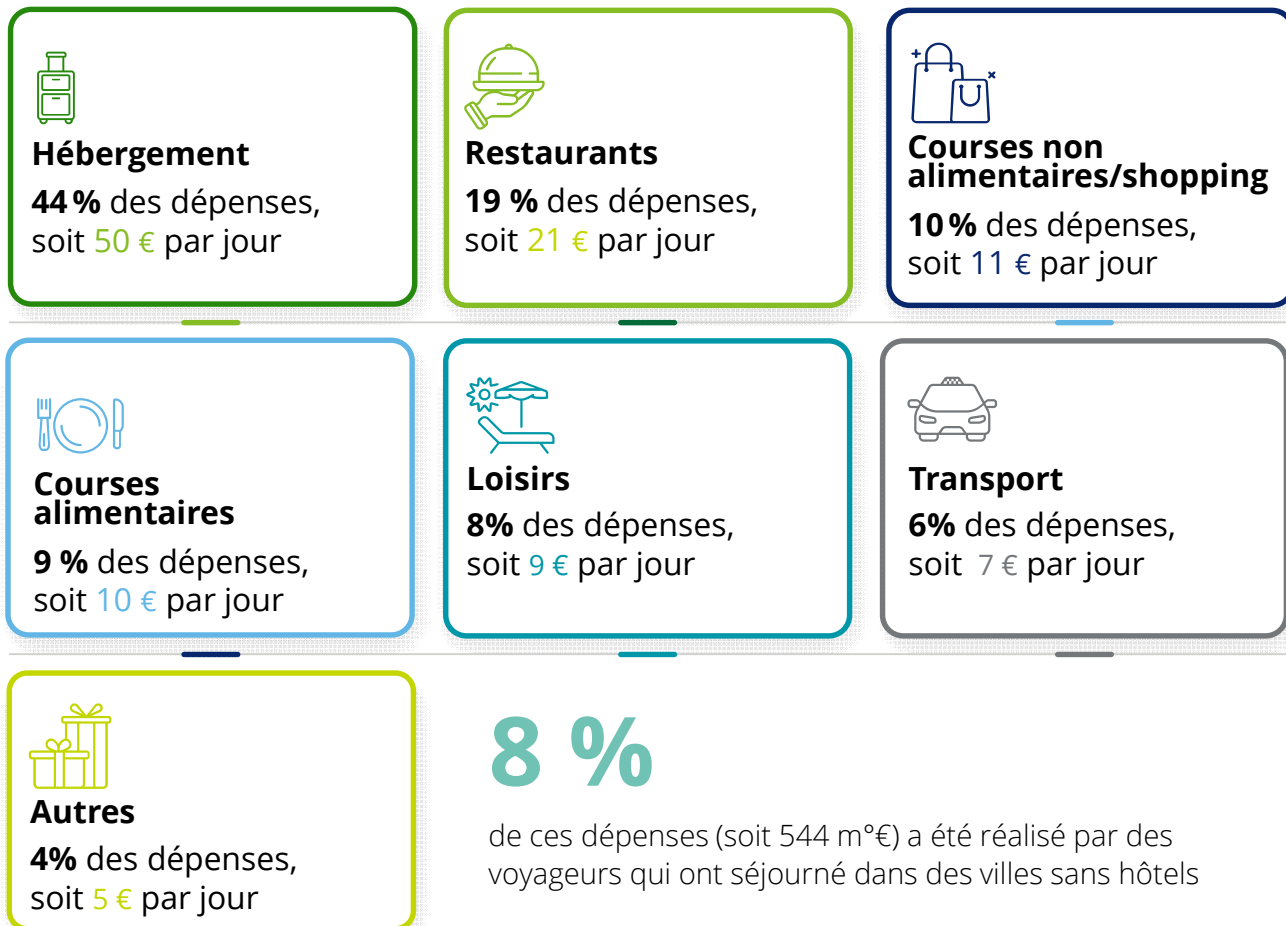
**9**  
ETP

## DÉPARTEMENTS URBAINS

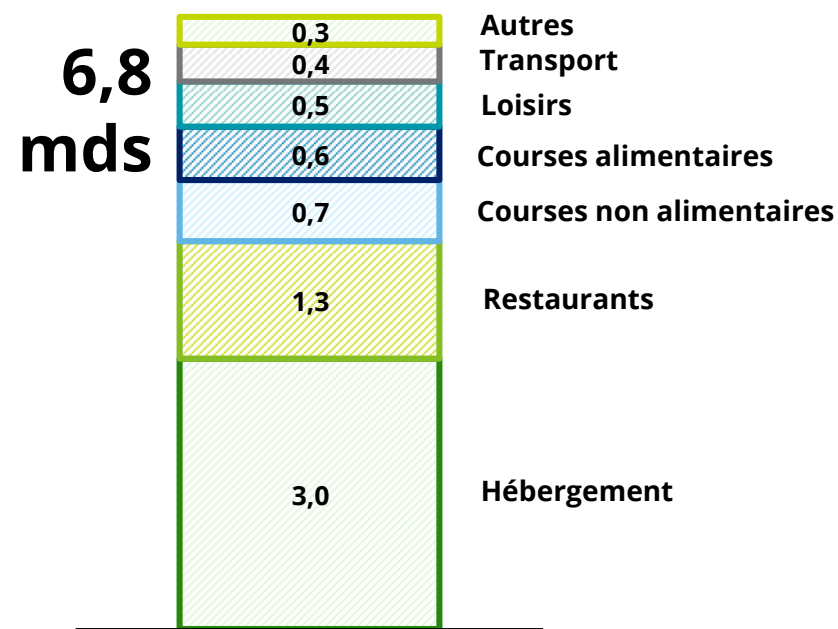
Dans les départements urbains, l'impact économique est estimé à **6,8 milliards d'euros** (impact direct)



Cet impact résulte d'une dépense moyenne par voyageur de 113 euros par jour et d'un total de 48 millions de nuitées\* réservées **dans les départements urbains** en 2023, soit **6,8 milliards d'euros**.



→ Consommation par catégorie en 2023 dans les départements urbains (en milliards d'euros)



Sources : Deloitte, 2024 (Calculs) – Compact Survey, Airbnb, 2023 (Répartition des montants)

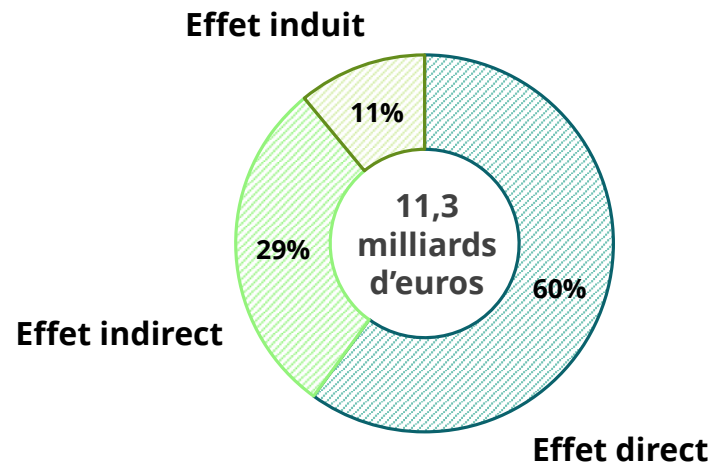
\* Sous l'hypothèse que 4 nuits (durée moyenne d'un séjour en hébergement de courte durée) correspondent à 5 jours.

## Ces voyageurs ont généré **11,3 milliards d'euros** de chiffre d'affaires en 2023



Dans les départements urbains, les 6,8 milliards d'euros dépensés par les voyageurs ayant séjourné dans des « hébergements de courte durée » ont **généré 11,3 milliards d'euros de chiffre d'affaires en 2023 (impact direct et effets d'entraînement).**

### → Impact des séjours dans des « hébergements de courte durée » sur le chiffre d'affaires des entreprises des départements urbains en 2023



L'impact de 11,3 milliards d'euros se répartit en :

- **Impact direct**, estimé à 6,8 milliards ;
- **Effets d'entraînement**, estimés à 4,5 milliards d'euros (40 % de l'impact).

### Impact sur le PIB

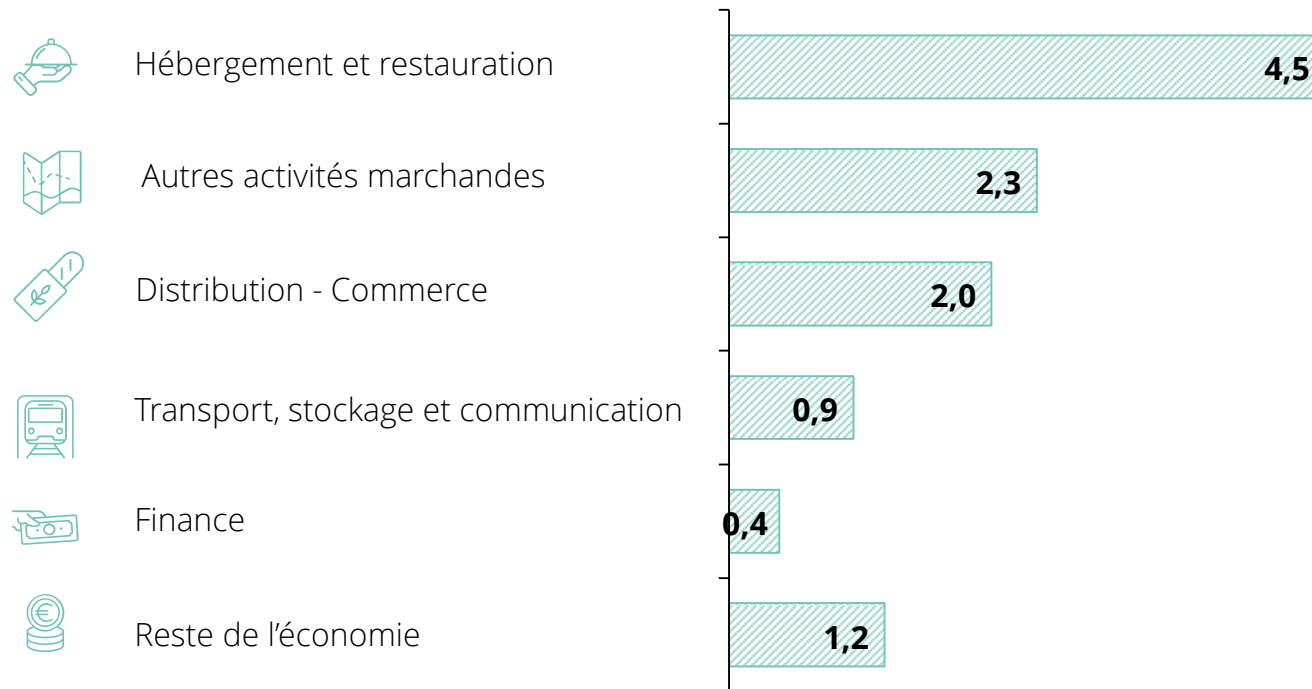
En 2023, les dépenses des voyageurs ont créé **6,3 milliards d'euros** de valeur ajoutée\*.

\*La valeur ajoutée correspond au montant par lequel la valeur d'un bien ou d'un service augmente à chaque étape de sa production à l'exclusion des coûts des intrants.

## Les secteurs qui bénéficient de ces impacts sont les suivants : l'hébergement et la restauration, les commerces, et les autres activités marchandes



### → Répartition sectorielle\* des 11,3 milliards d'euros d'impact sur le chiffre d'affaires (en milliards d'euros)



Les dépenses des touristes impactent principalement les services (culture, loisirs, commerces, etc.)

Avec plus d'un tiers (40 %) du chiffre d'affaires total généré, **le secteur de l'hébergement et de la restauration est le secteur qui bénéficie le plus des retombées positives de la location d'hébergement.**

## DÉPARTEMENTS URBAINS

**103 000 ETP** ont été soutenus grâce aux dépenses des voyageurs qui séjournent dans des « hébergements de courte durée » en 2023

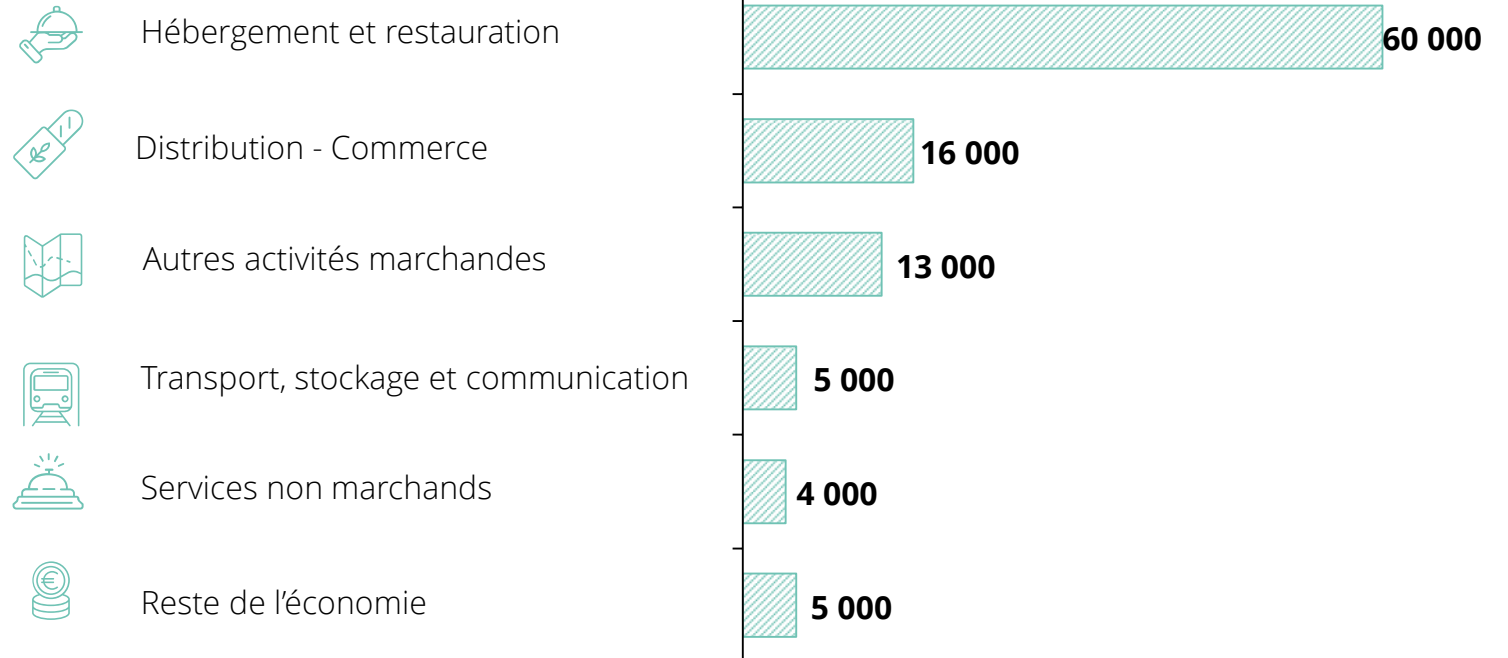


**103 000 ETP ont été soutenus en 2023 dans les départements urbains, soit 1 % des emplois de ces départements\*.**

**Trois secteurs concentrent plus de 80 % des emplois soutenus** : l'hébergement et restauration, la distribution et les autres activités marchandes.

La majorité des emplois dans le secteur de l'hébergement et de la restauration dépendent directement des dépenses des voyageurs. Plus spécifiquement en ce qui concerne le sous-secteur de l'hébergement, les emplois créés concernent les gestionnaires d'hébergements meublés.

### → Répartition sectorielle\*\* des 103 000 ETP en 2023



\* INSEE, 2023

\*\* Voir la diapositive en annexe pour le détail

# Ces voyageurs dans les départements urbains ont généré 1,3 milliard d'euros de recettes fiscales nettes en 2023



Dans les départements urbains, les séjours des voyageurs, leurs dépenses et l'activité économique qu'elles génèrent ont permis, en 2023, de générer 1,3 milliard d'euros de recettes fiscales\*.

### → Impact des séjours dans des « hébergements de courte durée » dans les départements urbains sur les recettes fiscales en France en 2023

1,3 milliard  
d'euros

Ce montant comprend plusieurs types de taxes dont principalement :

- **Impôts sur les produits**, comme la TVA,
- **Impôts sur les salaires et la main-d'œuvre**,
- **Impôts sur la production**, comme la CVAE,
- **Impôts sur les revenus**, comme la CSG.

### Taxe de séjour

La taxe de séjour représenterait environ 117 millions d'euros sur 48 millions de nuitées.

### Impôts sur le revenu des hôtes

L'impôt sur le revenu collecté peut être estimé à 160 millions d'euros :

- Sur la base d'une rémunération brute de 40 € / nuitée\*\*, les hôtes ont touché près de 2 milliards d'euros de revenus bruts.
- Sous une hypothèse d'un taux marginal d'imposition à 11 % (première tranche), de la CSG à 17,2 % et d'un abattement variant entre 50% et 71% pour les hébergeurs optant pour le micro-BIC\*\*\*.

\* Les recettes fiscales correspondent ici aux impôts sur les produits (code INSEE D21) nets des subventions sur les produits (D31), auxquels sont ajoutés un ensemble d'impôts proportionnel aux chiffres d'affaires des entreprises. Le détail de ce calcul est présenté en annexe.

\*\* Hypothèse au regard de la répartition des dépenses

\*\*\* Hypothèse conservatrice sur la base des informations suivantes que 58 % des foyers sont à 50% d'abattement, 12% des foyers à 71% et 30 % au réel (ADN Tourisme et Audition parlementaire, 2023).

3

Zoom sur une sélection  
de petites et moyennes  
communes





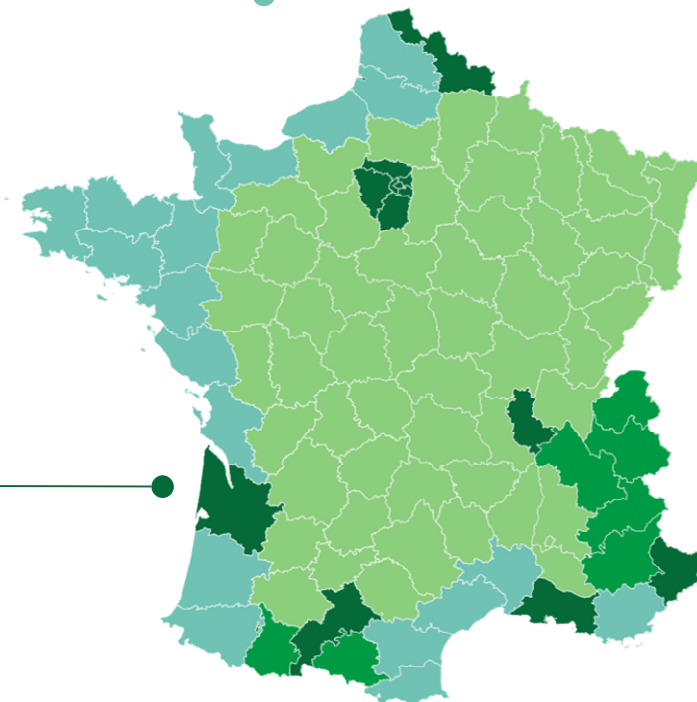
## Sélection de villes par types de départements



Pour chacune des villes ci-dessous, sont évaluées les retombées économiques pour la ville, des dépenses des voyageurs logeant dans des meublés et chambres\*. Ainsi, dans les pages suivantes, la valeur ajoutée totale générée et le total des emplois soutenus correspondent à la somme des effets directs des dépenses des voyageurs et de leurs retombées économiques.

### VILLES DES DÉPARTEMENTS LITTORAUX (page 66)

Rennes	Dinan
Cherbourg-en-Cotentin	Barentin
Quimper	Saint-Avé
Arras	La Grande-Motte
Béthune	Riec-Sur-Bélon
Lisieux	Le Touquet-Paris-Plage
Vitré	



### VILLES DES DÉPARTEMENTS RURAUX (page 58)

Limoges	Chartres
Orléans	Roanne
Poitiers	Nevers
Colmar	Périgueux
Bourges	Aurillac
Niort	Alençon
Beauvais	Le Creusot
Albi	Cahors
Laval	Annonay
Blois	Vesoul
Châteauroux	Autun
Bourg-en-Bresse	Issoudun
Angoulême	

### VILLES DES DÉPARTEMENTS URBAINS (page 70)

Cannes	Taverny
Saint-Ouen-sur-Seine	Libourne
Arles	Sceaux
Vincennes	Saint-Rémy-de-Provence
Douai	Lacanau

### VILLES DES DÉPARTEMENTS DE MONTAGNE (page 65)

Chambéry	Annemasse
----------	-----------

\* Ces évaluations (Deloitte, 2024) s'appuient sur des données Eurostats (2022, 2023), Airbnb (2023) et INSEE (2023).

## VILLES DES DÉPARTEMENTS RURAUX

Un voyageur dans un hébergement de courte durée génère en moyenne  
147 euros de chiffre d'affaires par jour dans les départements ruraux



### Limoges Haute-Vienne

181 000 nuitées réservées par **45 000 voyageurs** (dont 82 % français)

Dépense moyenne :  
**85 € par jour et par voyageur**

Dépenses totales des voyageurs :  
**19 millions d'euros**

Valeur ajoutée  
totale générée  
**12 millions  
d'euros**

Total des emplois  
générés  
**220 ETP**



### Orléans Loiret

310 000 nuitées réservées par **77 000 voyageurs** (dont 77 % français)

Dépense moyenne :  
**70 € par jour et par voyageur**

Dépenses totales des voyageurs :  
**27 millions d'euros**

Valeur ajoutée  
totale générée  
**15 millions  
d'euros**

Total des emplois  
générés  
**300 ETP**



### Poitiers Vienne

276 000 nuitées réservées par **69 000 voyageurs** (dont 86 % français)

Dépense moyenne :  
**84 € par jour et par voyageur**

Dépenses totales des voyageurs :  
**29 millions d'euros**

Valeur ajoutée  
totale générée  
**17 millions  
d'euros**

Total des emplois  
générés  
**310 ETP**



### Colmar Haut-Rhin

515 000 nuitées réservées par **129 000 voyageurs** (dont 87 % français)

Dépense moyenne :  
**95 € par jour et par voyageur**

Dépenses totales des voyageurs :  
**61 millions d'euros**

Valeur ajoutée  
totale générée  
**35 millions  
d'euros**

Total des emplois  
générés  
**690 ETP**

Un voyageur dans un hébergement de courte durée génère en moyenne 147 euros de chiffre d'affaires par jour dans les départements ruraux



**Bourges**

*Cher*

157 000 nuitées réservées par **39 000 voyageurs** (dont 87 % français)

Dépense moyenne :  
**74 € par jour et par voyageur**

Dépenses totales des voyageurs :  
**14 millions d'euros**

Valeur ajoutée totale générée  
**8,2 millions d'euros**

Total des emplois générés  
**160 ETP**



**Niort**

*Deux-Sèvres*

114 000 nuitées réservées par **28 000 voyageurs** (dont 90 % français)

Dépense moyenne :  
**86 € par jour et par voyageur**

Dépenses totales des voyageurs :  
**12 millions d'euros**

Valeur ajoutée totale générée  
**7,1 millions d'euros**

Total des emplois générés  
**130 ETP**



**Beauvais**

*Oise*

48 000 nuitées réservées par **12 000 voyageurs** (dont 55 % français)

Dépense moyenne :  
**85 € par jour et par voyageur**

Dépenses totales des voyageurs :  
**5 millions d'euros**

Valeur ajoutée totale générée  
**2,9 millions d'euros**

Total des emplois générés  
**50 ETP**



**Albi**

*Tarn*

144 000 nuitées réservées par **36 000 voyageurs** (dont 83 % français)

Dépense moyenne :  
**88 € par jour et par voyageur**

Dépenses totales des voyageurs :  
**16 millions d'euros**

Valeur ajoutée totale générée  
**8,9 millions d'euros**

Total des emplois générés  
**170 ETP**

Un voyageur dans un hébergement de courte durée génère en moyenne 147 euros de chiffre d'affaires par jour dans les départements ruraux



**Laval**  
*Mayenne*

78 000 nuitées réservées par **19 000 voyageurs** (dont 86 % français)

Dépense moyenne :  
**88 € par jour et par voyageur**

Dépenses totales des voyageurs :  
**8,5 millions d'euros**

Valeur ajoutée totale générée  
**4,8 millions d'euros**

Total des emplois générés  
**90 ETP**



**Blois**  
*Loir-et-Cher*

239 000 nuitées réservées par **60 000 voyageurs** (dont 79 % français)

Dépense moyenne :  
**74 € par jour et par voyageur**

Dépenses totales des voyageurs :  
**22 millions d'euros**

Valeur ajoutée totale générée  
**12 millions d'euros**

Total des emplois générés  
**240 ETP**



**Châteauroux**  
*Indre*

69 000 nuitées réservées par **17 000 voyageurs** (dont 85 % français)

Dépense moyenne :  
**73 € par jour et par voyageur**

Dépenses totales des voyageurs :  
**6,3 millions d'euros**

Valeur ajoutée totale générée  
**3,5 millions d'euros**

Total des emplois générés  
**70 ETP**



**Bourg-en-Bresse**  
*Ain*

53 000 nuitées réservées par **13 000 voyageurs** (dont 82 % français)

Dépense moyenne :  
**93 € par jour et par voyageur**

Dépenses totales des voyageurs :  
**6,2 millions d'euros**

Valeur ajoutée totale générée  
**3,5 millions d'euros**

Total des emplois générés  
**60 ETP**

# Un voyageur dans un hébergement de courte durée génère en moyenne 147 euros de chiffre d'affaires par jour dans les départements ruraux



## Angoulême

Charente

120 000 nuitées réservées par **30 000 voyageurs** (dont 80 % français)

Dépense moyenne :  
**90 € par jour et par voyageur**

Dépenses totales des voyageurs :  
**14 millions d'euros**

Valeur ajoutée totale générée  
**7,6 millions d'euros**

Total des emplois générés  
**150 ETP**



## Chartres

Eure-et-Loir

95 000 nuitées réservées par **24 000 voyageurs** (dont 79 % français)

Dépense moyenne :  
**77 € par jour et par voyageur**

Dépenses totales des voyageurs :  
**9,1 millions d'euros**

Valeur ajoutée totale générée  
**5,1 millions d'euros**

Total des emplois générés  
**100 ETP**



## Roanne

Loire

55 000 nuitées réservées par **14 000 voyageurs** (dont 80 % français)

Dépense moyenne :  
**91 € par jour et par voyageur**

Dépenses totales des voyageurs :  
**6,2 millions d'euros**

Valeur ajoutée totale générée  
**3,5 millions d'euros**

Total des emplois générés  
**60 ETP**



## Nevers

Nièvre

57 000 nuitées réservées par **14 000 voyageurs** (dont 85 % français)

Dépense moyenne :  
**89 € par jour et par voyageur**

Dépenses totales des voyageurs :  
**6,4 millions d'euros**

Valeur ajoutée totale générée  
**3,6 millions d'euros**

Total des emplois générés  
**70 ETP**

Un voyageur dans un hébergement de courte durée génère en moyenne 147 euros de chiffre d'affaires par jour dans les départements ruraux



**Périgueux**  
*Dordogne*

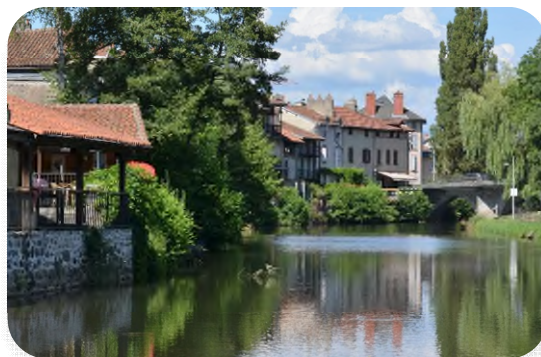
188 000 nuitées réservées par **47 000 voyageurs** (dont 82 % français)

Dépense moyenne :  
**87 € par jour et par voyageur**

Dépenses totales des voyageurs :  
**21 millions d'euros**

Valeur ajoutée totale générée  
**11 millions d'euros**

Total des emplois générés  
**220 ETP**



**Aurillac**  
*Cantal*

74 000 nuitées réservées par **18 000 voyageurs** (dont 90 % français)

Dépense moyenne :  
**90 € par jour et par voyageur**

Dépenses totales des voyageurs :  
**8,3 millions d'euros**

Valeur ajoutée totale générée  
**4,7 millions d'euros**

Total des emplois générés  
**80 ETP**



**Alençon**  
*Orne*

34 000 nuitées réservées par **9 000 voyageurs** (dont 82 % français)

Dépense moyenne :  
**90 € par jour et par voyageur**

Dépenses totales des voyageurs :  
**3,8 millions d'euros**

Valeur ajoutée totale générée  
**2,1 millions d'euros**

Total des emplois générés  
**40 ETP**

Un voyageur dans un hébergement de courte durée génère en moyenne 147 euros de chiffre d'affaires par jour dans les départements ruraux



**Le Creusot**  
*Saône-et-Loire*

18 000 nuitées réservées par **4 000 voyageurs** (dont 86 % français)

Dépense moyenne :  
**86 € par jour et par voyageur**

Dépenses totales des voyageurs :  
**1,9 million d'euros**

Valeur ajoutée totale générée  
**1,1 million d'euros**

Total des emplois générés  
**20 ETP**



**Cahors**  
*Lot*

96 000 nuitées réservées par **24 000 voyageurs** (dont 83 % français)

Dépense moyenne :  
**87 € par jour et par voyageur**

Dépenses totales des voyageurs :  
**10 millions d'euros**

Valeur ajoutée totale générée  
**5,9 millions d'euros**

Total des emplois générés  
**110 ETP**



**Annonay**  
*Ardèche*

41 000 nuitées réservées par **10 000 voyageurs** (dont 74 % français)

Dépense moyenne :  
**90 € par jour et par voyageur**

Dépenses totales des voyageurs :  
**4,7 millions d'euros**

Valeur ajoutée totale générée  
**2,6 millions d'euros**

Total des emplois générés  
**50 ETP**

Un voyageur dans un hébergement de courte durée génère en moyenne 147 euros de chiffre d'affaires par jour dans les départements ruraux



**Vesoul**  
*Haute-Saône*

21 000 nuitées réservées par **5 000 voyageurs** (dont 78 % français)

Dépense moyenne :  
**88 € par jour et par voyageur**

Dépenses totales des voyageurs :  
**2,3 millions d'euros**

Valeur ajoutée totale générée  
**1,3 million d'euros**

Total des emplois générés  
**20 ETP**



**Autun**  
*Saône-et-Loire*

39 000 nuitées réservées par **10 000 voyageurs** (dont 84 % français)

Dépense moyenne :  
**91 € par jour et par voyageur**

Dépenses totales des voyageurs :  
**4,4 millions d'euros**

Valeur ajoutée totale générée  
**2,5 millions d'euros**

Total des emplois générés  
**50 ETP**



**Issoudun**  
*Indre*

7 000 nuitées réservées par **2 000 voyageurs** (dont 89 % français)

Dépense moyenne :  
**74 € par jour et par voyageur**

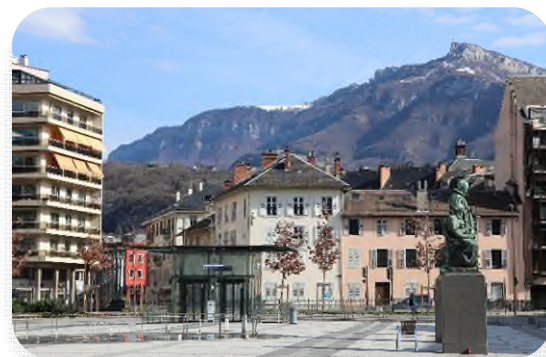
Dépenses totales des voyageurs :  
**0,6 million d'euros**

Valeur ajoutée totale générée  
**0,3 million d'euros**

Total des emplois générés  
**10 ETP**



Un voyageur dans un hébergement de courte durée génère en moyenne  
175 euros de chiffre d'affaires par jour dans les départements de montagne



### Chambéry

*Savoie*

228 000 nuitées réservées par **57 000 voyageurs** (dont 78 % français)

Dépense moyenne :  
**96 € par jour et par voyageur**

Dépenses totales des voyageurs :  
**27 millions d'euros**

Valeur ajoutée  
totale générée  
**16 millions  
d'euros**

Total des emplois  
générés  
**270 ETP**



### Annemasse

*Haute-Savoie*

234 000 nuitées réservées par **59 000 voyageurs** (dont 59 % français)

Dépense moyenne :  
**101 € par jour et par voyageur**

Dépenses totales des voyageurs :  
**30 millions d'euros**

Valeur ajoutée  
totale générée  
**16 millions  
d'euros**

Total des emplois  
générés  
**300 ETP**

Un voyageur dans un hébergement de courte durée génère en moyenne 153 euros de chiffre d'affaires par jour dans les départements littoraux



**Rennes**  
*Ille-et-Vilaine*

560 000 nuitées réservées par **140 000 voyageurs** (dont 76 % français)

Dépense moyenne :  
**77 € par jour et par voyageur**

Dépenses totales des voyageurs :  
**54 millions d'euros**

Valeur ajoutée totale générée  
**32 millions d'euros**

Total des emplois générés  
**630 ETP**



**Cherbourg-en-Cotentin**  
*Manche*

179 000 nuitées réservées par **45 000 voyageurs** (dont 80 % français)

Dépense moyenne :  
**89 € par jour et par voyageur**

Dépenses totales des voyageurs :  
**20 millions d'euros**

Valeur ajoutée totale générée  
**11 millions d'euros**

Total des emplois générés  
**220 ETP**



**Quimper**  
*Finistère*

265 000 nuitées réservées par **66 000 voyageurs** (dont 81 % français)

Dépense moyenne :  
**82 € par jour et par voyageur**

Dépenses totales des voyageurs :  
**27 millions d'euros**

Valeur ajoutée totale générée  
**15 millions d'euros**

Total des emplois générés  
**290 ETP**



**Arras**  
*Pas-de-Calais*

96 000 nuitées réservées par **24 000 voyageurs** (dont 69 % français)

Dépense moyenne :  
**87 € par jour et par voyageur**

Dépenses totales des voyageurs :  
**10 millions d'euros**

Valeur ajoutée totale générée  
**5,9 millions d'euros**

Total des emplois générés  
**110 ETP**

Un voyageur dans un hébergement de courte durée génère en moyenne 153 euros de chiffre d'affaires par jour dans les départements littoraux



**Béthune**

*Pas-de-Calais*

28 000 nuitées réservées par **7 000 voyageurs** (dont 66 % français)

Dépense moyenne :  
**86 € par jour et par voyageur**

Dépenses totales des voyageurs :  
**3 millions d'euros**

Valeur ajoutée totale générée  
**1,7 million d'euros**

Total des emplois générés  
**30 ETP**



**Lisieux**

*Calvados*

42 000 nuitées réservées par **11 000 voyageurs** (dont 78 % français)

Dépense moyenne :  
**99 € par jour et par voyageur**

Dépenses totales des voyageurs :  
**5,2 millions d'euros**

Valeur ajoutée totale générée  
**2,9 millions d'euros**

Total des emplois générés  
**60 ETP**



**Vitré**

*Ille-et-Vilaine*

23 000 nuitées réservées par **6 000 voyageurs** (dont 86 % français)

Dépense moyenne :  
**87 € par jour et par voyageur**

Dépenses totales des voyageurs :  
**2,5 millions d'euros**

Valeur ajoutée totale générée  
**1,4 million d'euros**

Total des emplois générés  
**30 ETP**

Un voyageur dans un hébergement de courte durée génère en moyenne 153 euros de chiffre d'affaires par jour dans les départements littoraux



**Dinan**  
*Côtes-d'Armor*

103 000 nuitées réservées par **26 000 voyageurs** (dont 68 % français)

Dépense moyenne :  
**86 € par jour et par voyageur**

Dépenses totales des voyageurs :  
**11 millions d'euros**

Valeur ajoutée totale générée  
**6,2 millions d'euros**

Total des emplois générés  
**120 ETP**



**Barentin**  
*Seine-Maritime*

3 000 nuitées réservées par **1 000 voyageurs** (dont 63 % français)

Dépense moyenne :  
**77 € par jour et par voyageur**

Dépenses totales des voyageurs :  
**0,3 million d'euros**

Valeur ajoutée totale générée  
**0,1 million d'euros**

Total des emplois générés  
**Jusqu'à 5 ETP**



**Saint-Avé**  
*Morbihan*

15 000 nuitées réservées par **4 000 voyageurs** (dont 86 % français)

Dépense moyenne :  
**83 € par jour et par voyageur**

Dépenses totales des voyageurs :  
**1,6 million d'euros**

Valeur ajoutée totale générée  
**0,9 million d'euros**

Total des emplois générés  
**20 ETP**

# Un voyageur dans un hébergement de courte durée génère en moyenne 153 euros de chiffre d'affaires par jour dans les départements littoraux



## La Grande-Motte

Hérault

352 000 nuitées réservées par **88 000 voyageurs** (dont 86 % français)

Dépense moyenne :  
**95 € par jour et par voyageur**

Dépenses totales des voyageurs :  
**42 millions d'euros**

Valeur ajoutée totale générée  
**23 millions d'euros**

Total des emplois générés  
**440 ETP**



## Riec-Sur-Bélon

Finistère

18 000 nuitées réservées par **4 000 voyageurs** (dont 75 % français)

Dépense moyenne :  
**85 € par jour et par voyageur**

Dépenses totales des voyageurs :  
**1,9 million d'euros**

Valeur ajoutée totale générée  
**1 million d'euros**

Total des emplois générés  
**20 ETP**



## Le Touquet-Paris-Plage

Pas-de-Calais

314 000 nuitées réservées par **78 000 voyageurs** (dont 75 % français)

Dépense moyenne :  
**100 € par jour et par voyageur**

Dépenses totales des voyageurs :  
**39 millions d'euros**

Valeur ajoutée totale générée  
**22 millions d'euros**

Total des emplois générés  
**430 ETP**

# Un voyageur dans un hébergement de courte durée génère en moyenne 188 euros de chiffre d'affaires par jour dans les départements urbains



**Cannes**  
*Alpes-Maritimes*

1,6 m° de nuitées réservées par **398 000 voyageurs** (dont 37 % français)

Dépense moyenne :  
**130 € par jour et par voyageur**

Dépenses totales des voyageurs :  
**259 millions d'euros**

Valeur ajoutée totale générée  
**143 millions d'euros**

Total des emplois générés  
**2 960 ETP**



**Saint-Ouen-sur-Seine**  
*Seine-Saint-Denis*

80 000 nuitées réservées par **20 000 voyageurs** (dont 21 % français)

Dépense moyenne :  
**95 € par jour et par voyageur**

Dépenses totales des voyageurs :  
**9,5 millions d'euros**

Valeur ajoutée totale générée  
**5,4 millions d'euros**

Total des emplois générés  
**100 ETP**



**Arles**  
*Bouches-du-Rhône*

307 000 nuitées réservées par **77 000 voyageurs** (dont 56 % français)

Dépense moyenne :  
**98 € par jour et par voyageur**

Dépenses totales des voyageurs :  
**38 millions d'euros**

Valeur ajoutée totale générée  
**21 millions d'euros**

Total des emplois générés  
**410 ETP**



**Vincennes**  
*Val-de-Marne*

115 000 nuitées réservées par **29 000 voyageurs** (dont 36 % français)

Dépense moyenne :  
**111 € par jour et par voyageur**

Dépenses totales des voyageurs :  
**16 millions d'euros**

Valeur ajoutée totale générée  
**9 millions d'euros**

Total des emplois générés  
**160 ETP**

# Un voyageur dans un hébergement de courte durée génère en moyenne 188 euros de chiffre d'affaires par jour dans les départements urbains



## Douai

*Nord*

49 000 nuitées réservées par **12 000 voyageurs** (dont 77 % français)

Dépense moyenne :  
**84 € par jour et par voyageur**

Dépenses totales des voyageurs :  
**5,1 millions d'euros**

Valeur ajoutée totale générée  
**2,9 millions d'euros**

Total des emplois générés  
**50 ETP**



## Taverny

*Val-d'Oise*

3 000 nuitées réservées par **1 000 voyageurs** (dont 84 % français)

Dépense moyenne :  
**118 € par jour et par voyageur**

Dépenses totales des voyageurs :  
**0,5 million d'euros**

Valeur ajoutée totale générée  
**0,3 million d'euros**

Total des emplois générés  
**Jusqu'à 5 ETP**



## Libourne

*Gironde*

59 000 nuitées réservées par **15 000 voyageurs** (dont 69 % français)

Dépense moyenne :  
**90 € par jour et par voyageur**

Dépenses totales des voyageurs :  
**6,6 millions d'euros**

Valeur ajoutée totale générée  
**3,7 millions d'euros**

Total des emplois générés  
**70 ETP**

Un voyageur dans un hébergement de courte durée génère en moyenne 188 euros de chiffre d'affaires par jour dans les départements urbains



**Sceaux**

*Hauts-de-Seine*

14 000 nuitées réservées par **3 000 voyageurs** (dont 46 % français)

Dépense moyenne :  
**94 € par jour et par voyageur**

Dépenses totales des voyageurs :  
**1,6 million d'euros**

Valeur ajoutée totale générée  
**0,9 million d'euros**

Total des emplois générés  
**20 ETP**



**Saint-Rémy-de-Provence**

*Bouches-du-Rhône*

137 000 nuitées réservées par **34 000 voyageurs** (dont 41 % français)

Dépense moyenne :  
**118 € par jour et par voyageur**

Dépenses totales des voyageurs :  
**20 millions d'euros**

Valeur ajoutée totale générée  
**11 millions d'euros**

Total des emplois générés  
**220 ETP**



**Lacanau**

*Gironde*

304 000 nuitées réservées par **76 000 voyageurs** (dont 70 % français)

Dépense moyenne :  
**99 € par jour et par voyageur**

Dépenses totales des voyageurs :  
**38 millions d'euros**

Valeur ajoutée totale générée  
**21 millions d'euros**

Total des emplois générés  
**410 ETP**



4



Annexe





## Étape 1

### Base de données Eurostat en 2022 pour 4 plateformes

Les données sont issues de la base de données Eurostats<sup>1</sup>. Cette base de données expérimentale indique les nuitées par an jusqu'en 2022 déclarées par Airbnb, Tripadvisor, Expedia et Booking par département français.

Les types d'hébergements inclus dans la base de données sont l'ensemble des hébergements en chambre ou unité d'habitation (auberge de jeunesse, refuge de montagne, chalet, appartement, villa, etc.) sans entretien quotidien et fournis généralement sur une base journalière

## Étape 2

### Calcul du nombre de nuitées en 2023 pour 4 plateformes

Pour estimer le nombre de nuitées par département en 2023 dont les données n'étaient pas encore disponibles, nous appliquons le taux de croissance national du nombre de nuitées entre 2022 et 2023 (source Eurostat<sup>2</sup>) au nombre de nuitées par département en 2022 (source Eurostat).



## Étape 3

### Intégration de l'ensemble des plateformes en ligne qui fournissent des « hébergements de courte durée »

D'après Euromonitor, les trois acteurs (Airbnb, Expedia et Booking) représentaient au maximum 76 % des locations sur les plateformes en 2023 en valeur. Les données d'Eurostats ne prendraient donc pas en compte les 24 % restants, dans la mesure où les réservations sur Tripadvisor sont minimales selon les discussions avec les acteurs du secteur. Pour intégrer l'ensemble des plateformes en ligne, il faudrait augmenter le nombre de nuitées Eurostat de 32 % (24%/76%). Nous avons choisi de prendre une hypothèse conservatrice en considérant une hausse du nombre de nuitées total de 20 %.

<sup>1</sup> Eurostats, Nuitées passées par le client dans des hébergements de courte durée proposés sur des plateformes en ligne d'économie collaborative par régions NUTS 3, 2022

<sup>2</sup> Eurostats, Hébergements de courte durée proposés via des plateformes d'économie collaborative par mois et résidence du client, 2022 et 2023

## MÉTHODE D'ÉVALUATION : CALCUL DE LA DÉPENSE MOYENNE



### Évaluation des dépenses des voyageurs français

L'étude réalisée par Kantar au niveau national pour la région [Auvergne-Rhône-Alpes Tourisme et Kantar](#) présente des dépenses moyennes de 80 € / jour pour les locations (2021)

Entre 2021 et 2023, l'inflation s'établit à 10,4 % selon l'INSEE, ainsi les dépenses des voyageurs français s'établissent à 88 € / jour en 2023



### Évaluation des dépenses des voyageurs internationaux

Selon le CEDEF<sup>1</sup> (Centre de documentation Économie Finances), « En 2022, la France a accueilli 75 millions de voyageurs internationaux, générant 57,9 milliards d'euros de recettes internationales. » pour une durée de séjour moyenne de 6,8 jours (DGE, 2016).

En prenant en compte une inflation à 4,9 % entre 2022 et 2023 les dépenses moyennes des voyageurs internationaux s'établissent à 119,09 € / jour. Ce chiffre est possiblement conservateur si on le compare au sondage réalisé par Atout France<sup>2</sup> qui présente un budget moyen projeté par jour et par personne de 158 € pour les voyageurs internationaux.

### Calcul de la dépense moyenne

Sur la base d'une répartition de 63,9% de Français / 36,1 % de voyageurs internationaux, la dépense moyenne s'établit à **99,42 € / jours**



<sup>1</sup> <https://www.economie.gouv.fr/cedef/statistiques-officielles-tourisme>

<sup>2</sup> [https://www.atout-france.fr/sites/default/files/imce/tci\\_research\\_pour\\_atout\\_france\\_demande\\_des\\_voyageurs\\_internationaux\\_2023.pdf](https://www.atout-france.fr/sites/default/files/imce/tci_research_pour_atout_france_demande_des_voyageurs_internationaux_2023.pdf)

## MÉTHODE D'ÉVALUATION : MODÈLE DE QUANTIFICATION DES IMPACTS DE DELOITTE ECONOMIC ADVISORY



Les impacts économiques additionnels générés par les plateformes en ligne de location d'hébergements de « meublés et chambres » sont quantifiés à l'aide du modèle de Deloitte Economic Advisory, **basé sur le modèle entrées-sorties**. Cet outil permet d'évaluer la transmission d'un choc de demande initial dans un secteur spécifique à l'ensemble de l'économie par la stimulation de la demande dans d'autres secteurs. La spécificité de cette méthode repose sur l'appréciation des interrelations structurelles entre les secteurs dans une économie. **Cette méthode est utilisée de façon traditionnelle par les économistes pour évaluer les impacts via la matrice dite de Leontief**. Le modèle quantifie les relations économiques entre les secteurs, mais considère également les relations économiques avec les ménages et l'État.

Nous nous appuyons sur des données de comptabilité nationale\* et un cadre théorique clair qui bénéficie d'un large consensus scientifique.

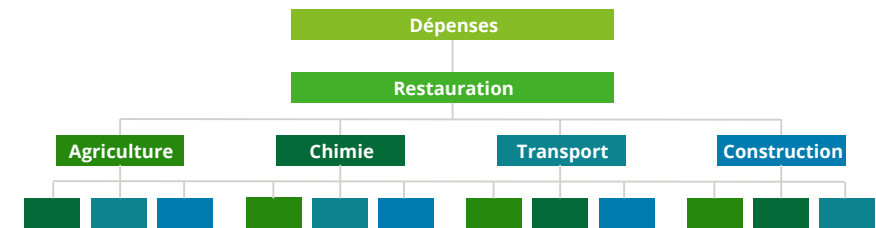
Le modèle entrées-sorties permet de calculer l'impact d'une dépense en termes de chiffres d'affaires des entreprises. Ces impacts en chiffres d'affaires sont ensuite convertis en impact en valeur ajoutée, en emploi et en recettes fiscales nettes.

Pour l'impact en valeur ajoutée, le modèle s'appuie sur le taux de VA moyen par secteur et par région présente dans la base.

Pour les recettes fiscales, le modèle s'appuie sur le ratio recettes fiscales nettes (taxes – subventions) par secteur et département.

Pour les ETP, le modèle s'appuie sur les données de l'INSEE des emplois par secteur au niveau national.

**Figure 6. Illustration des relations fournisseurs au sein d'une économie**



**Figure 7. Équation principale du modèle input-output**

$$\Delta X = \lim_{n \rightarrow \infty} \sum_{k=0}^{k=n} A^k \times \Delta f$$

*Impact sur la production*

*Matrice de Leontief*

*Choc économique*

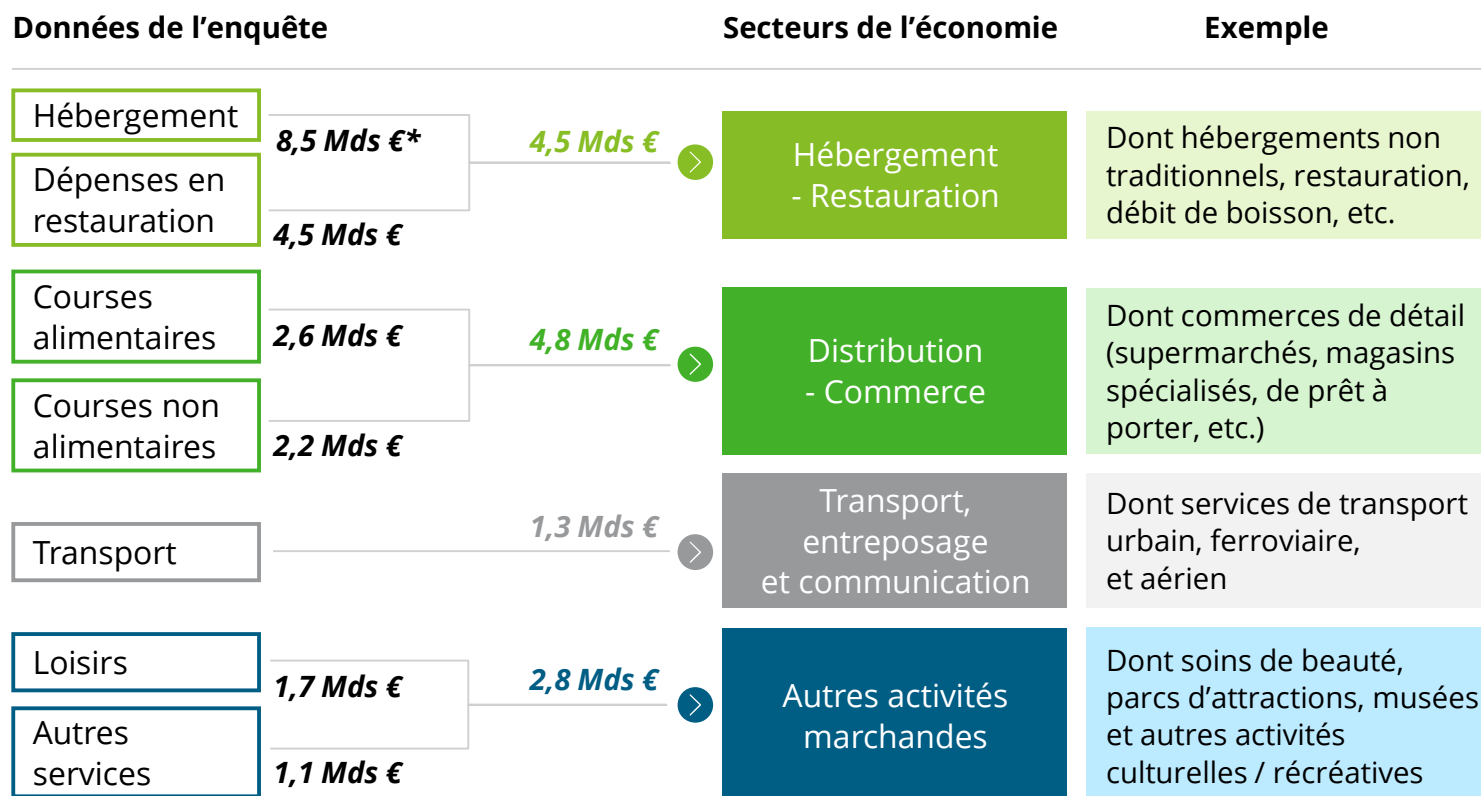
*avec A, matrice des coefficient techniques (ratio des achats intermédiaires sur la production)*

\*European Commission, Joint Research Centre, Regional Input-Output Data for Europe, tables de 2010.

## MÉTHODE D'ÉVALUATION : ALLOCATION DES DÉPENSES



**Figure 3. Intégration des postes de dépenses des voyageurs dans notre modèle**



La consommation touristique est évaluée à l'échelle nationale à l'aide des dépenses moyennes par jour, par touriste et par poste de dépenses, et le nombre moyen de nuitées.

Le modèle décrit s'appuie sur les données de comptabilité nationale alors que l'enquête Compact Survey d'Airbnb s'appuie sur des questions ouvertes (par exemple : « combien avez-vous dépenses en restaurants ? »). Il est donc nécessaire de réaliser un appariement entre les dépenses des voyageurs au sondage et les secteurs de la comptabilité nationale.

Les dépenses des voyageurs sont allouées à des secteurs d'activité (cf. figure ci-contre).

\*Dans cette allocation, nous considérons que les hôtes se comportent comme des entreprises du secteur de l'hébergement. En effet, les revenus générés par les hôtes servent principalement à l'achat de biens et services liés à leurs logements (services de ménage, remboursement ou loyer du logement, etc.)

## MÉTHODE D'ÉVALUATION : SECTEUR DE COMPTABILITÉ NATIONALE



- L'hébergement et la restauration comprennent les activités d'hébergement (hôtellerie et assimilé, camping et location courte durée), les restaurants, les bars et les cafés.
- Les autres activités marchandes comprennent les ventes de services dont notamment les activités récréatives et culturelles (musées, parcs d'attractions, cinémas), les activités immobilières, et les instituts de beauté.
- Le secteur distribution - commerce regroupe les activités de revente de produits finis en gros en au détail (supermarchés, magasins de prêt-à-porter, etc.).
- Le secteur transport, stockage et communication comprend les activités de transport de personnes et de marchandise, et les activités d'information et de communication (télécommunications, presse, etc.).
- Les services non marchands sont l'ensemble des services de l'état, locaux et nationaux.
- Le secteur finance comprend les secteurs de la banque, de l'assurance et l'ensemble des secteurs d'intermédiation financière.
- Le reste de l'économie comprend systématiquement les secteurs non présents dans le graphique : construction, textile, industries manufacturières, de l'énergie et de l'extraction, des produits chimiques, etc.





## Évaluation des recettes fiscales nettes sur la production

Les données de comptabilités nationales et le modèle utilisés impliquent que dans un premier temps les recettes fiscales modélisées correspondent aux impôts sur les produits (code INSEE D21) nets des subventions sur les produits (D31).



## Évaluation de l'ensemble des impôts



Selon l'INSEE, les impôts sur les produits représentent 40 % des impôts collectés en France en 2022. Cependant l'ensemble de ces impôts n'est pas proportionnel au chiffre d'affaires des entreprises (par exemple taxe foncière).

Ainsi nous avons considéré que les « imports divers sur la production » (hors CVAE, mais incluant les taxes foncières), « Autres impôts courants » et « Impôt sur le capital », soit environ 12% des impôts, ne sont pas directement liés au chiffre d'affaires des entreprises.

Sur cette base, nous considérons qu'une augmentation de 100 euros des impôts sur les produits estimée par notre modèle peut se traduire en une augmentation de 119 euros des autres impôts.



## À propos de Deloitte

Deloitte fait référence à un ou plusieurs cabinets membres de Deloitte Touche Tohmatsu Limited (« DTTL »), à son réseau mondial de cabinets membres et à leurs entités liées (collectivement dénommés « l'organisation Deloitte »). DTTL (également désigné « Deloitte Global ») et chacun de ses cabinets membres et entités liées sont constitués en entités indépendantes et juridiquement distinctes, qui ne peuvent pas s'engager ou se lier les uns aux autres à l'égard des tiers. DTTL et chacun de ses cabinets membres et entités liées sont uniquement responsables de leurs propres actes et manquements, et aucunement de ceux des autres. DTTL ne fournit aucun service aux clients. Pour en savoir plus, consulter [www.deloitte.com/about](http://www.deloitte.com/about). En France, Deloitte SAS est le cabinet membre de Deloitte Touche Tohmatsu Limited, et les services professionnels sont rendus par ses filiales et ses affiliés.

Deloitte fournit des services de pointe en matière d'audit et d'assurance, de fiscalité et de droit, de consulting, de financial advisory et de risk advisory, à près de 90 % des entreprises du Fortune Global 500® et à des milliers d'entreprises privées. Les résultats mesurables et pérennes de nos professionnels contribuent à renforcer la confiance du public dans les marchés de capitaux, permettent aux clients de se transformer et de prospérer, et ouvrent la voie à une économie plus forte, une société plus équitable et un monde durable. Fort de plus de 175 ans d'expérience, Deloitte est présent dans plus de 150 pays et territoires. Pour en savoir plus sur la manière dont nos près de 457 000 professionnels dans le monde make an impact that matters, consultez [www.deloitte.com](http://www.deloitte.com).

Deloitte France regroupe un ensemble de compétences diversifiées pour répondre aux enjeux de ses clients, de toutes tailles et de tous secteurs. Fort des expertises de ses 7 990 associés et collaborateurs et d'une offre multidisciplinaire, Deloitte France est un acteur de référence. Soucieux d'avoir un impact positif sur notre société, Deloitte a mis en place un plan d'actions ambitieux en matière de développement durable et d'engagement citoyen.

© 2024 Deloitte Finance. Une entité du réseau Deloitte

Crédits photos : Adobe Stock

Designed by dot.

Confidential Document