

Changer la collectivité

Afficher une autre de mes collectivités 🔍

Naviguer dans la page

- Chiffres clés
- Caractéristiques du parc du logement
- Contribution touristique et économique
- Offre de meublés de tourisme
- Répartition des meublés de tourisme

Mes collectivités → Collectivité

Collectivité

Département

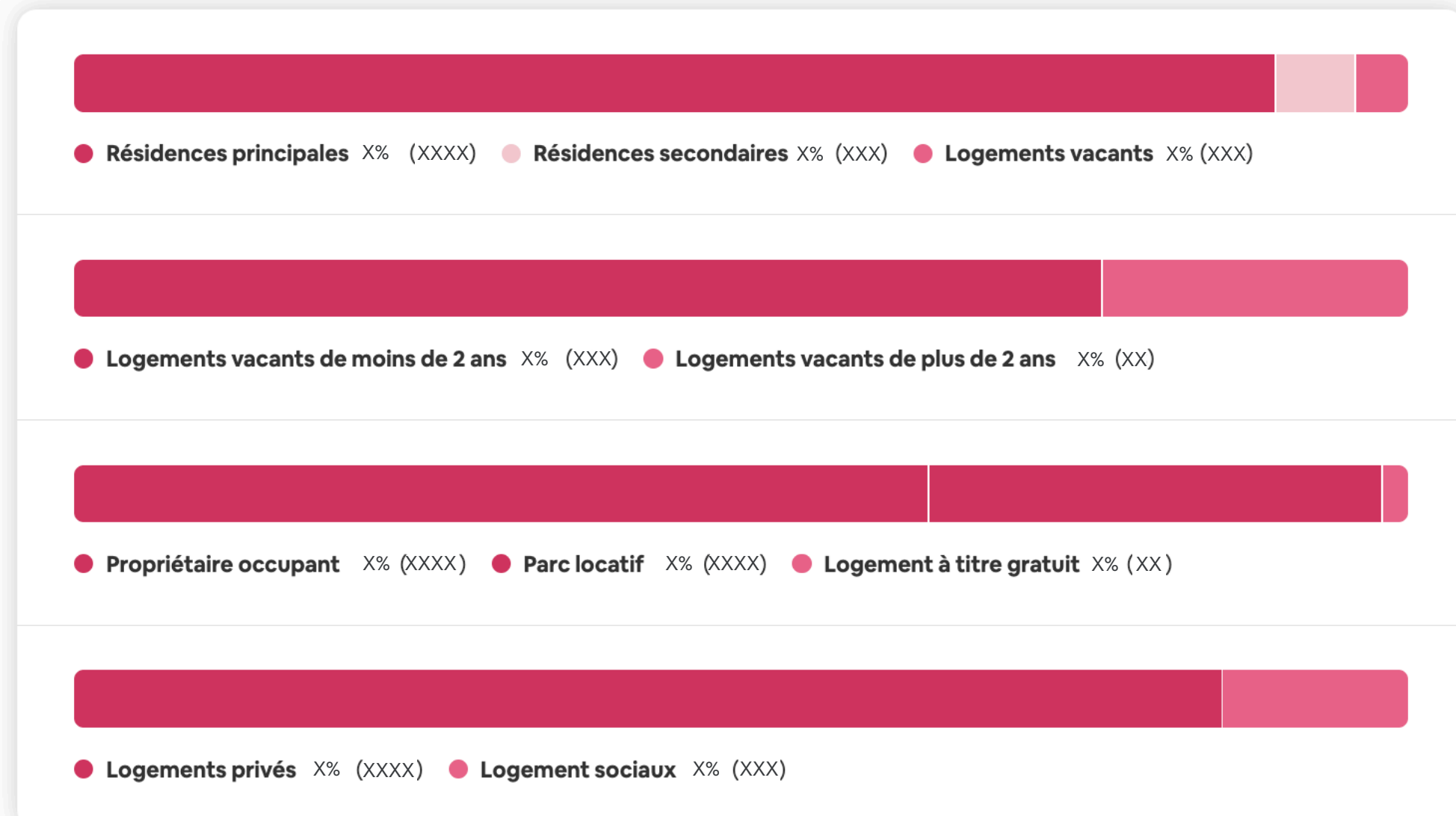
Chiffres clés de la commune en 2023

En 2023, ce sont 44 millions de voyageurs qui ont séjourné en France grâce aux plateformes de location de courte durée comme Airbnb (étude Deloitte, 2024), et ce dans plus de 29 000 communes françaises, dont 80% n'ont pas d'offre hôtelière. Découvrez ici quelques chiffres clés pour votre commune, qui incluent uniquement les séjours sur Airbnb en 2023.



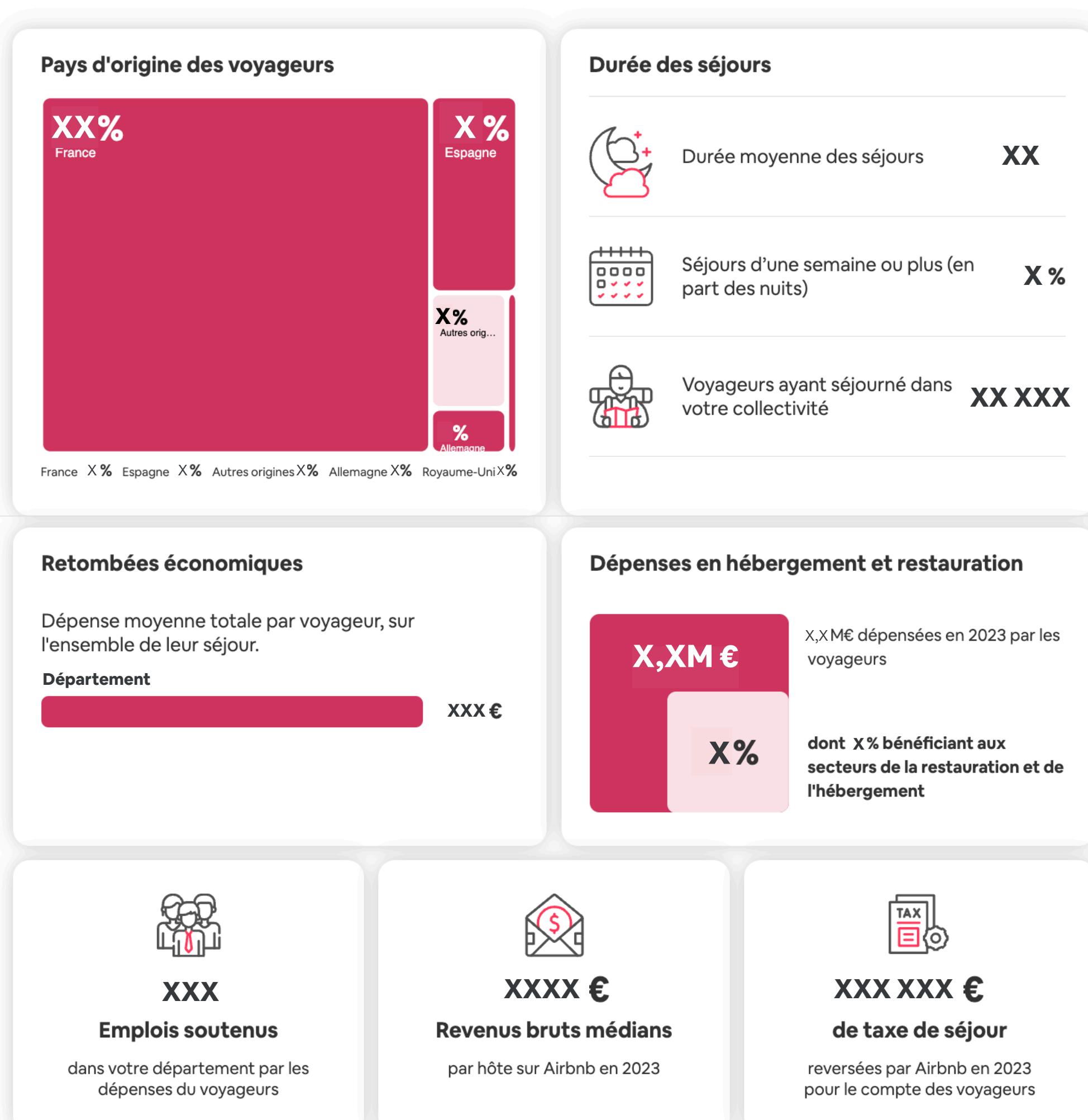
Quelles sont les caractéristiques du parc résidentiel dans la commune ?

En plus des résidences principales et secondaires, l'INSEE comptabilise les logements vacants. Il faut distinguer la vacance temporaire (moins de 2 ans) et la vacance longue durée, plus problématique au regard des enjeux de logement. Enfin, une partie importante du parc résidentiel est constituée de logement social, dont la location en meublé de tourisme est interdite.



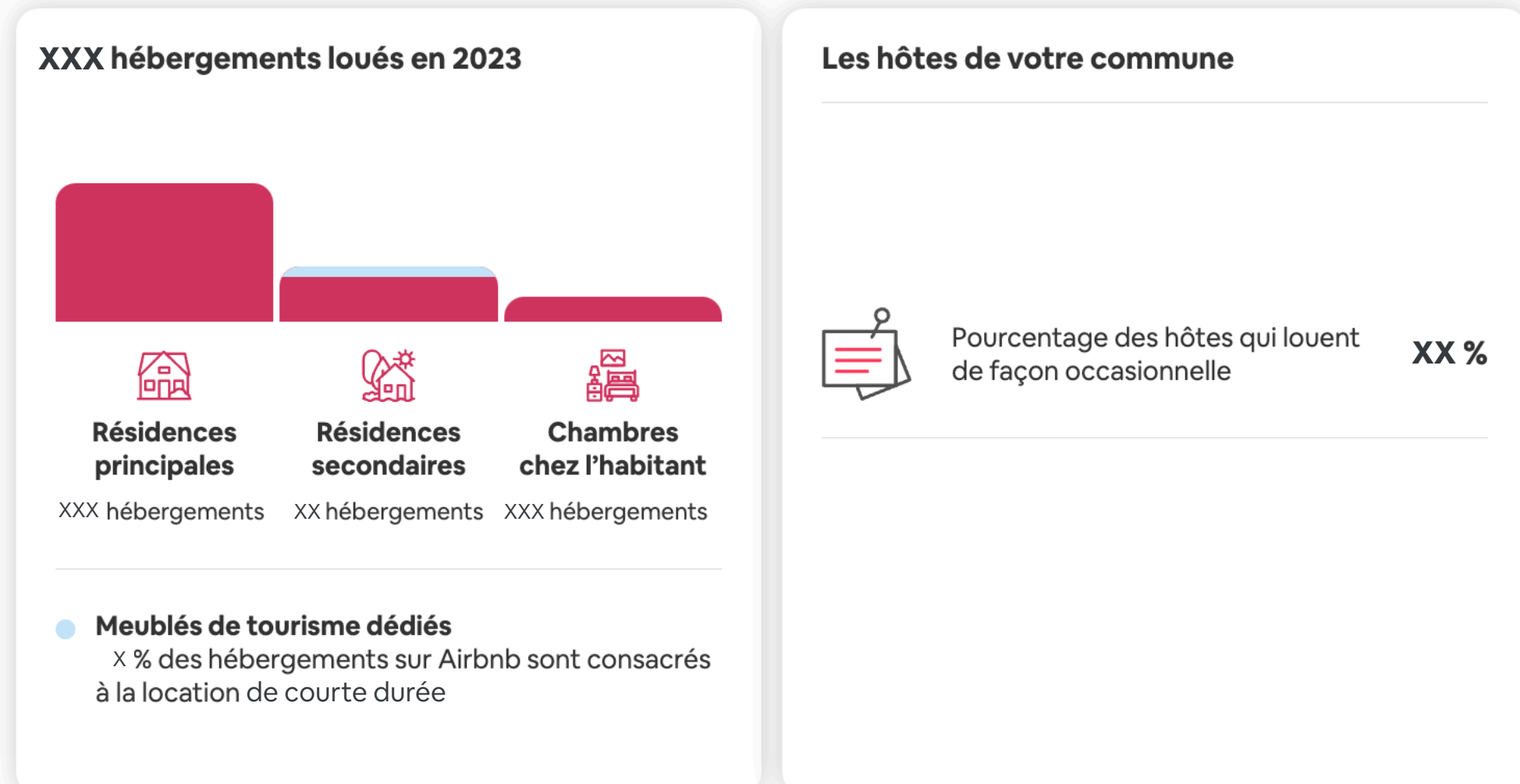
Quelle contribution touristique et économique des voyageurs sur Airbnb dans la commune ?

Un Français sur trois aurait déjà réservé un hébergement sur une plateforme de location de courte durée, générant plus de 43 milliards d'euros de retombées économiques, et soutenant ainsi plus de 362 000 emplois sur tout le territoire français en 2023 (étude Deloitte, 2024). Sur Airbnb en France, nous observons que 60% des nuits ont été réservées par des voyageurs français, qui séjournent souvent en famille et plus longtemps qu'à l'hôtel.



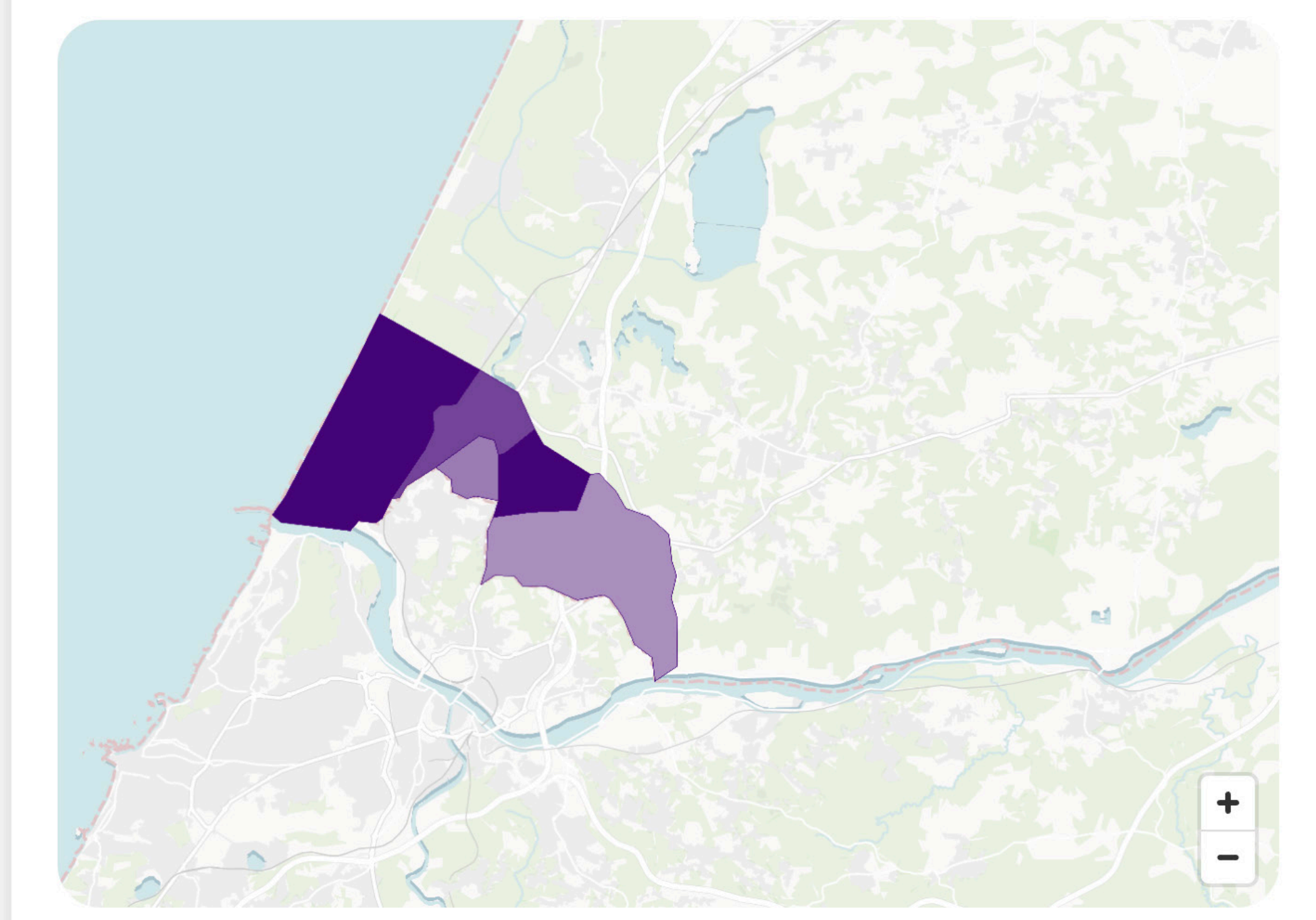
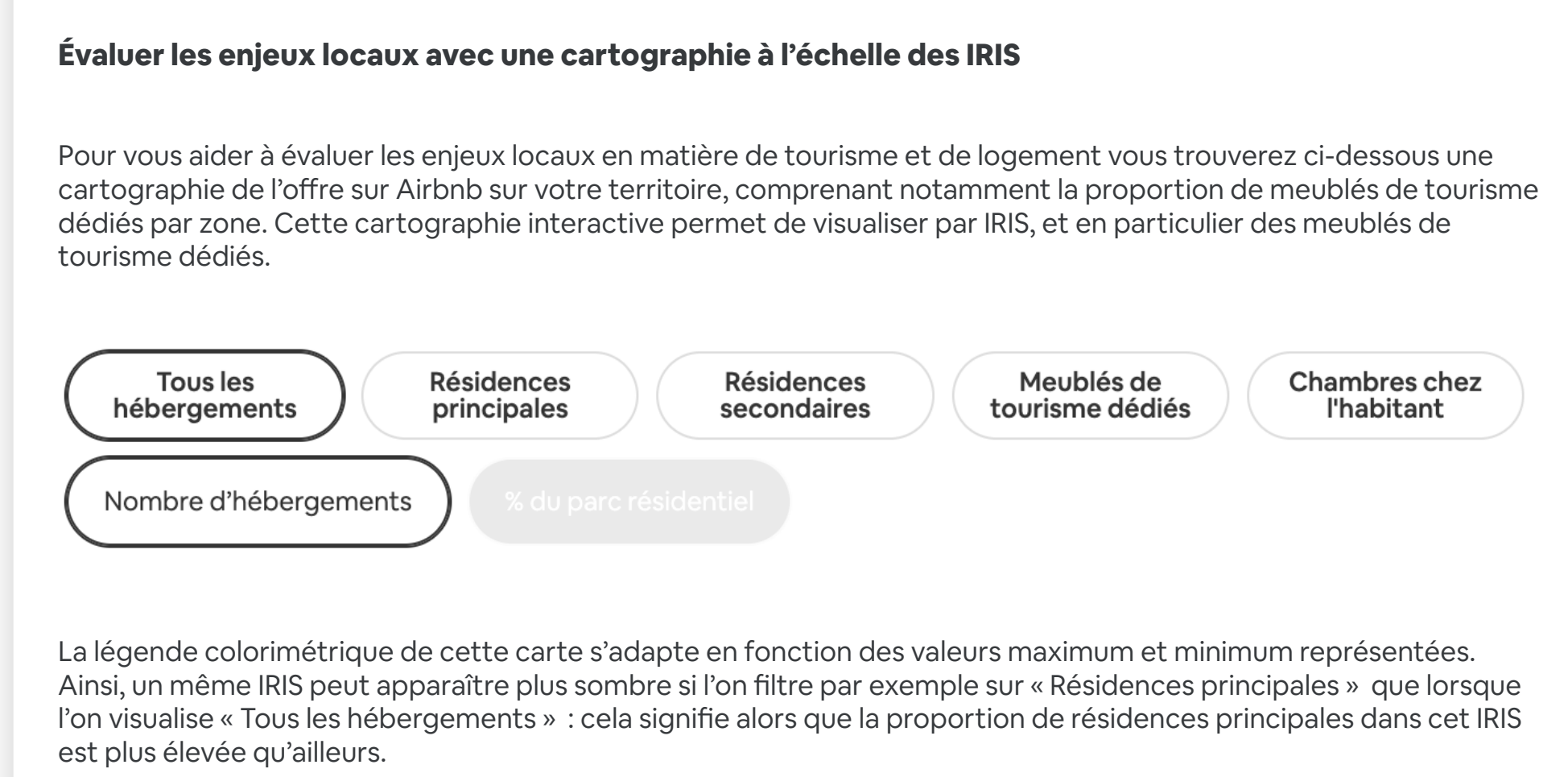
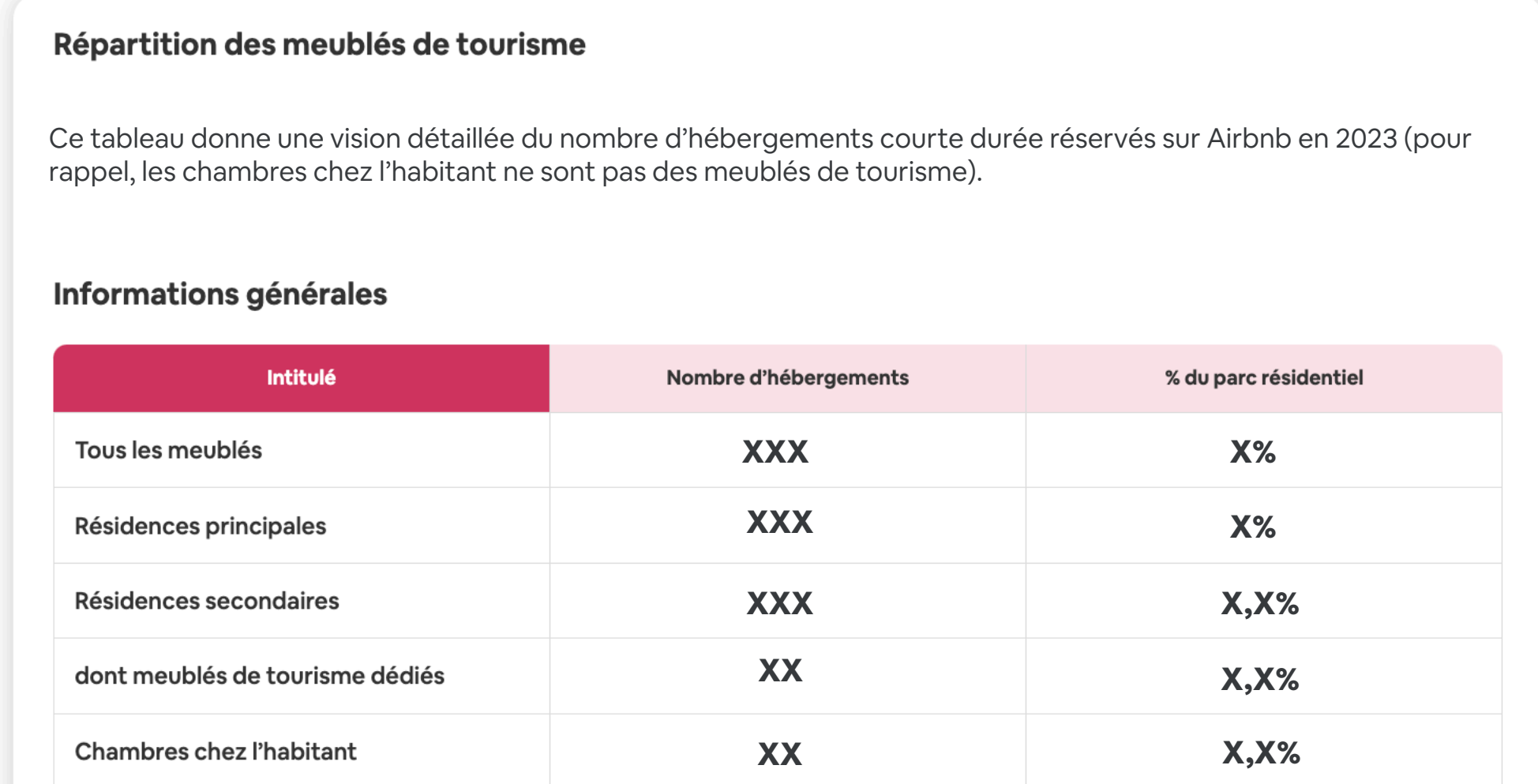
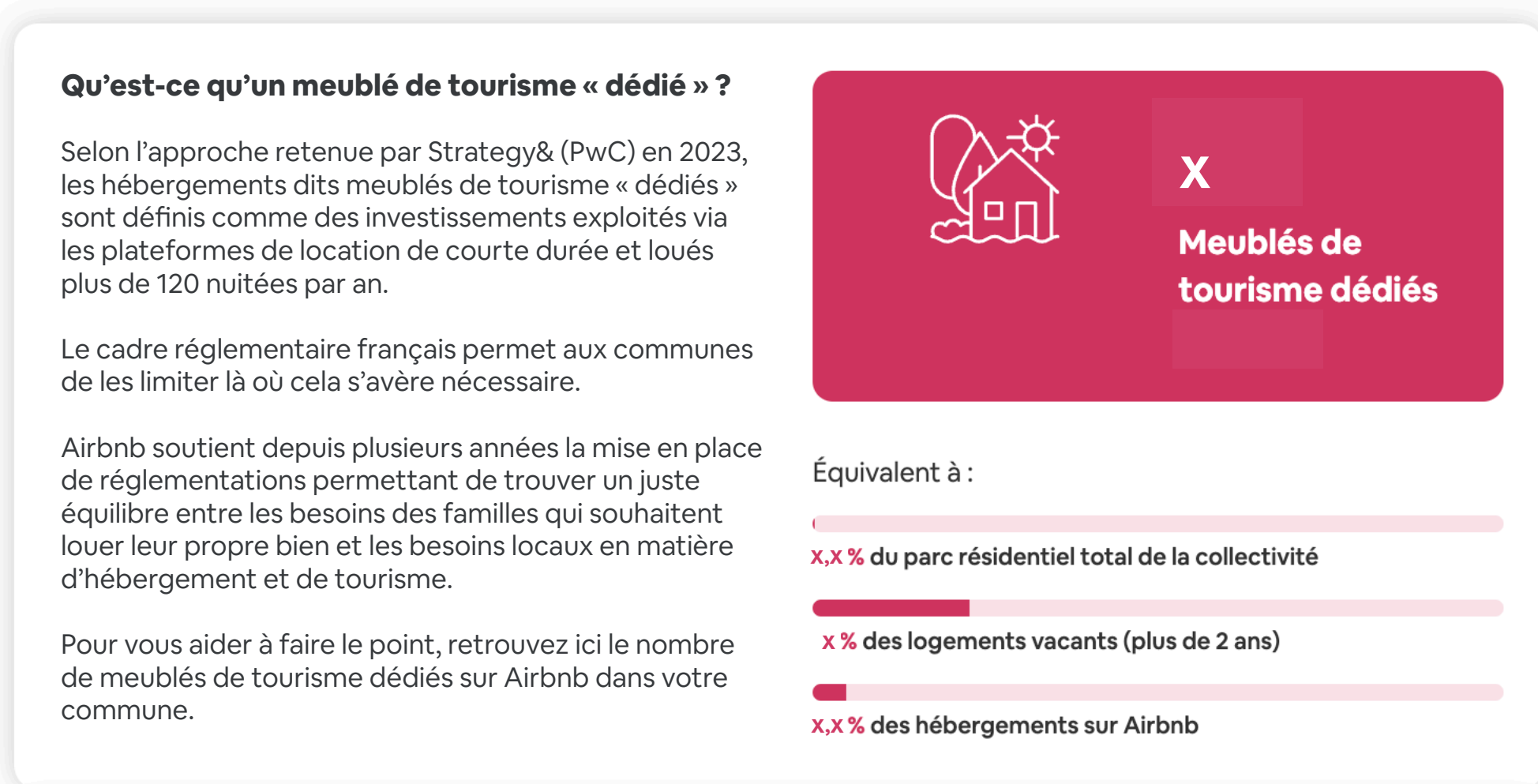
Quelle offre de meublés de tourisme dans votre commune ?

L'ensemble du secteur de plateformes de location de courte durée comprend environ 1 million de meublés de tourisme en France dont 92% sont loués occasionnellement (étude Strategy&, 2023). Ce sont des résidences principales ou secondaires louées les week-ends et/ou pendant les vacances scolaires par des propriétaires qui comptent sur les revenus issus des séjours pour payer leurs charges ou entretenir leur bien. En France, 8% des meublés de tourisme sont dédiés exclusivement à la location de courte durée, une proportion qui peut varier sensiblement d'un territoire à un autre.



Comment mieux comprendre la répartition des meublés de tourisme dans votre collectivité ?

Si l'activité de location de courte durée apporte de nombreux bénéfices aux communes françaises et à leurs habitants, limiter la concentration des meublés de tourisme dédiés dans certaines communes ou certains quartiers peut s'avérer pertinente.



Naviguer dans la page

- Chiffres clés
- Caractéristiques du parc du logement
- Contribution touristique et économique
- Offre de meublés de tourisme
- Répartition des meublés de tourisme

Naviguer dans la page

- Chiffres clés
- Caractéristiques du parc du logement
- Contribution touristique et économique
- Offre de meublés de tourisme
- Répartition des meublés de tourisme

Naviguer dans la page

- Chiffres clés
- Caractéristiques du parc du logement
- Contribution touristique et économique
- Offre de meublés de tourisme
- Répartition des meublés de tourisme

Naviguer dans la page

- Chiffres clés
- Caractéristiques du parc du logement
- Contribution touristique et économique
- Offre de meublés de tourisme
- Répartition des meublés de tourisme

Naviguer dans la page

- Chiffres clés
- Caractéristiques du parc du logement
- Contribution touristique et économique
- Offre de meublés de tourisme
- Répartition des meublés de tourisme