

STRASBOURG

Bas-Rhin



Strasbourg

Bas-Rhin

291 000 habitants

LOCATION D'HÉBERGEMENTS DE COURTE DURÉE VIA DES PLATEFORMES À STRASBOURG EN 2023

990 000

nuitées

248 000

voyageurs

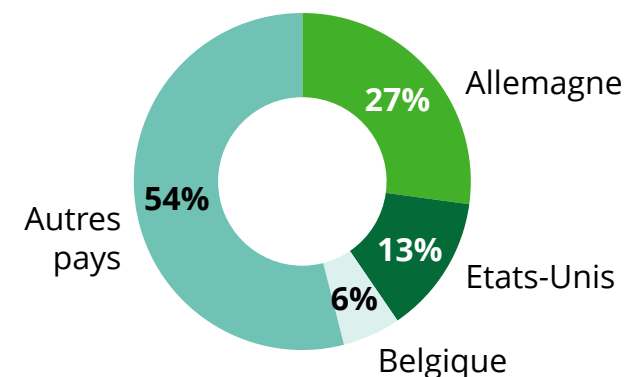
117 millions d'euros

de dépenses

46 %

des voyageurs sont
en provenance de
France

→ Provenance des voyageurs étrangers



TOP 10

des villes en nombre de voyageurs*

* Source : Airbnb

138 millions d'euros de chiffre d'affaires et 1 450 emplois ont été générés par les voyageurs à Strasbourg en 2023



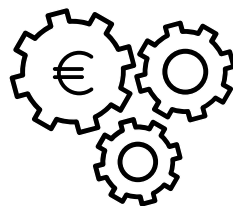
En 2023, les dépenses des voyageurs qui séjournent dans des hébergements de courte durée réservés via des plateformes en ligne ont permis de générer **à Strasbourg** :

117 millions d'euros
de dépenses

138
millions d'euros
de chiffre d'affaires,

soit
↓

76
millions d'euros
de valeur ajoutée



1 450
ETP

→ Méthode d'évaluation



Les effets directs : les voyageurs qui séjournent dans des « meublés et chambres » consomment dans les villes de leur séjour (restaurants, loisirs, etc.) et augmentent ainsi directement le chiffre d'affaires des entreprises locales.

Les effets d'entraînement :

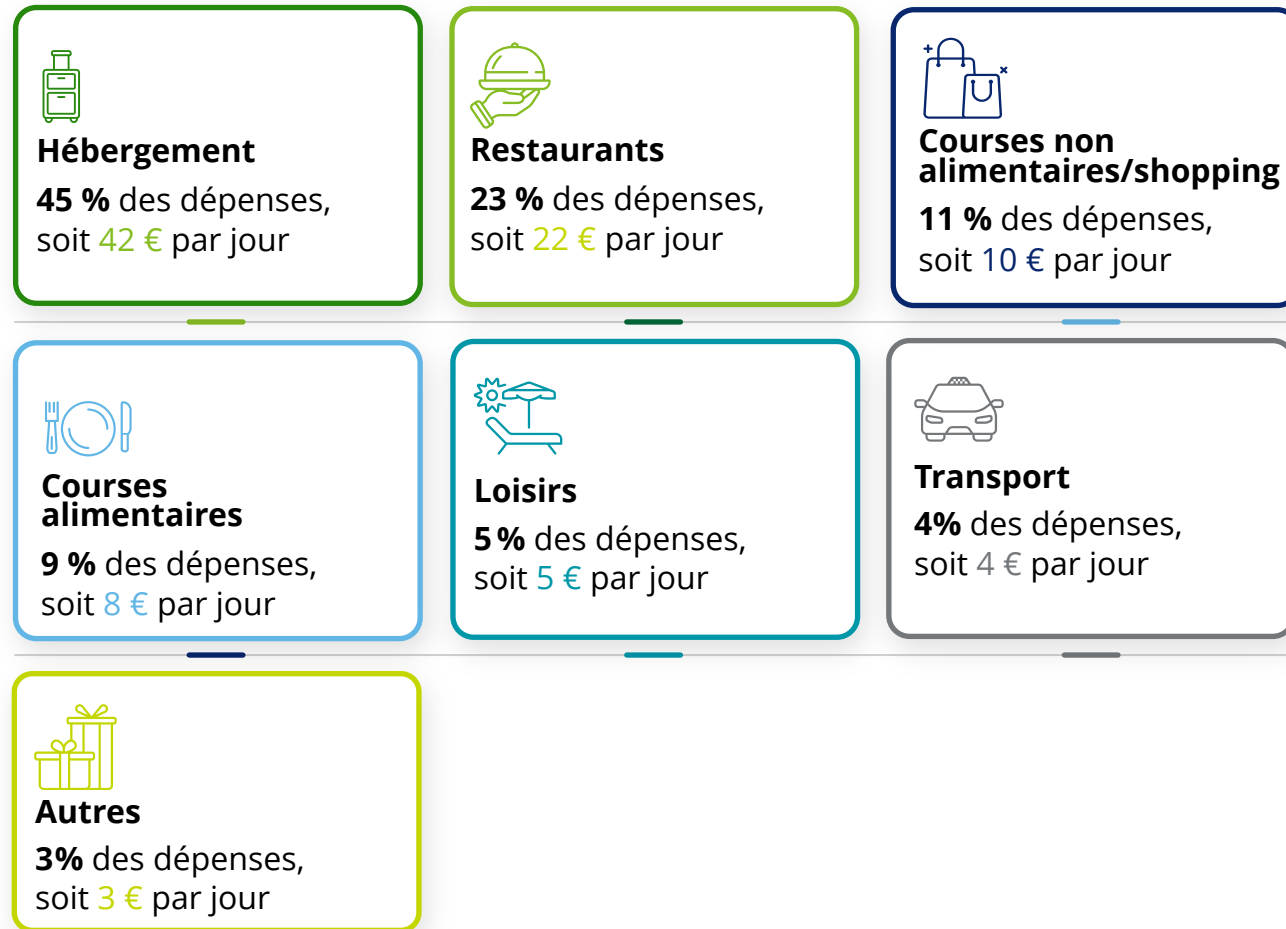
- **Les effets indirects** : pour faire face à cette hausse de la demande, les entreprises augmentent à leur tour demande à leurs fournisseurs. Par exemple, un restaurateur achètera davantage de produits agricoles. Les fournisseurs impactés vont eux aussi augmenter leur demande, et ainsi entraîner une réaction en chaîne.
- **Les effets induits** : les salaires supplémentaires versés par l'ensemble des entreprises impactées vont permettre d'augmenter la consommation des ménages et donc la demande de nombreuses entreprises.

L'ensemble de ces effets génère du chiffre d'affaires, de la valeur ajoutée et soutient l'emploi.

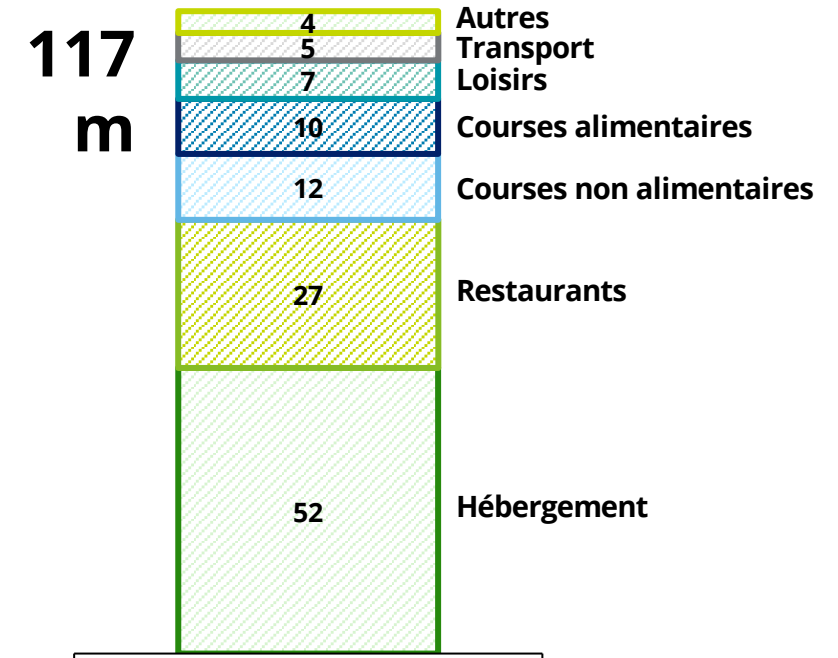
À Strasbourg, les voyageurs qui ont séjourné dans des « hébergements de courte durée » ont dépensé **117 millions d'euros** en 2023



Cet impact résulte d'une dépense moyenne par voyageur de 94 euros par jour et d'un total de 990 000 nuitées* réservées en hébergement de courte durée à Strasbourg en 2023, soit **117 millions d'euros**.



→ **Consommation par catégorie en 2023 à Strasbourg (en millions d'euros)**



Sources : Deloitte, 2024 (Calculs) – Compact Survey, Airbnb, 2023 (Répartition des montants)

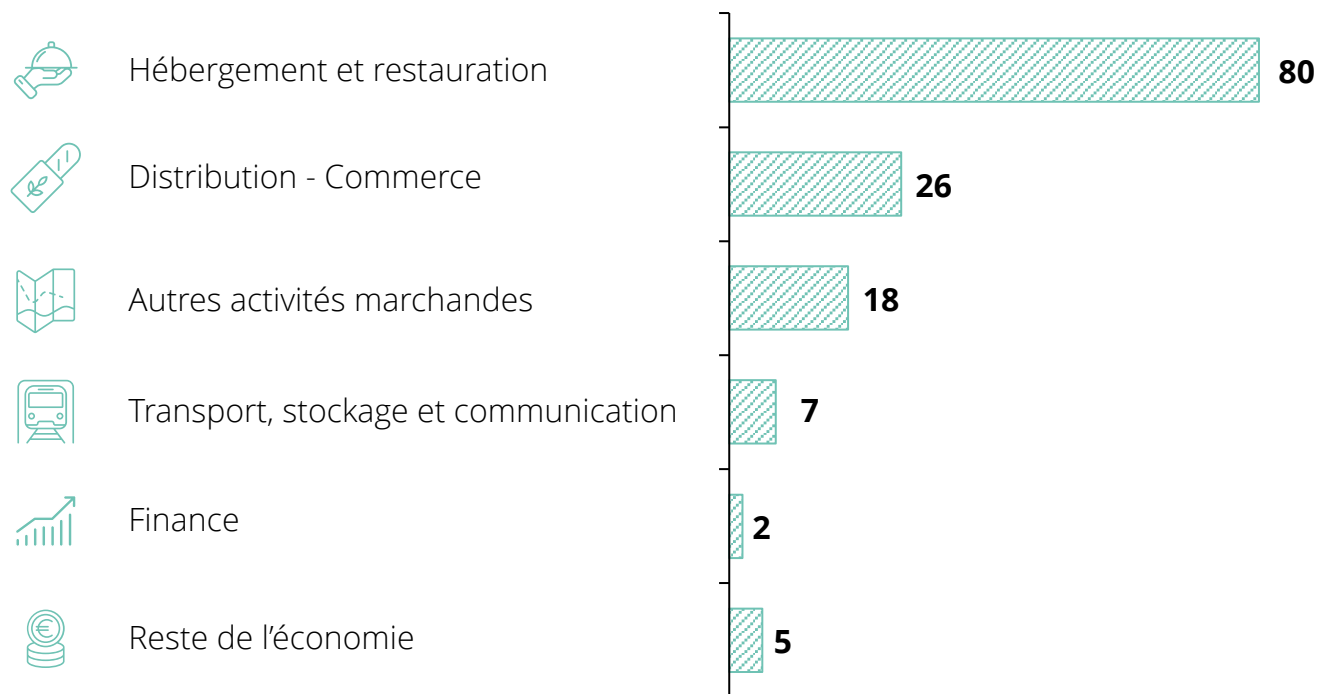
* Sous l'hypothèse que 4 nuits (durée moyenne d'un séjour en hébergement de courte durée) correspondent à 5 jours.

Ces voyageurs ont généré 138 millions d'euros de chiffre d'affaires en 2023



À Strasbourg, les 117 millions d'euros dépensés par les voyageurs ayant séjourné dans des « hébergements de courte durée » ont **généré 138 millions d'euros de chiffre d'affaires en 2023 (impact direct et effets d'entraînement).**

→ Répartition sectorielle* de l'impact sur le chiffre d'affaires (en millions d'euros)



Les dépenses des touristes impactent principalement les services (culture, loisirs, commerces, etc.)

Avec plus de la moitié (58 %) du chiffre d'affaires total généré, **le secteur de l'hébergement et de la restauration est le secteur qui bénéficie le plus des retombées positives de la location d'hébergement.**

* Voir annexes du rapport principal pour le détail des secteurs

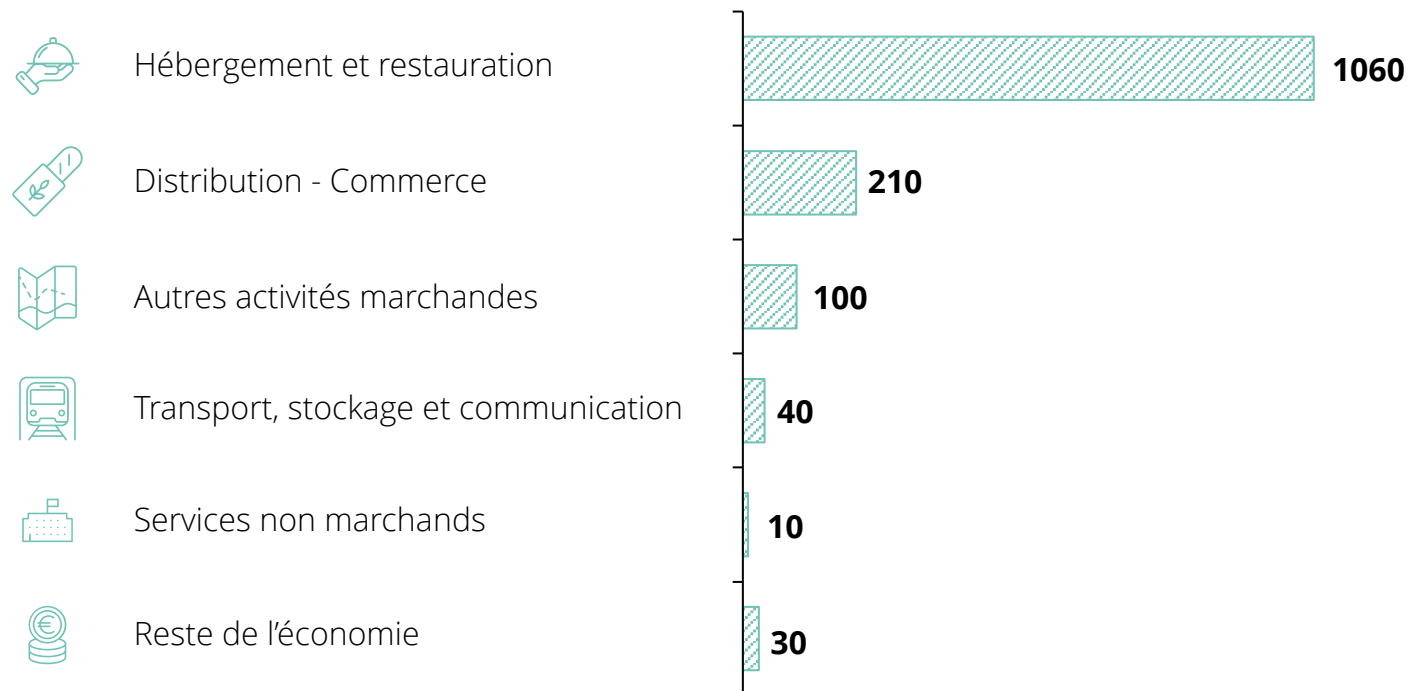
À Strasbourg, **1 450 ETP** ont été soutenus grâce aux dépenses des voyageurs qui séjournent dans des hébergements de courte durée



1 450 ETP ont été soutenus en 2023, soit 0,8 % des emplois à Strasbourg.

La majorité des emplois dans le secteur de l'hébergement et de la restauration dépendent directement des dépenses des voyageurs. Plus spécifiquement **en ce qui concerne le sous-secteur de l'hébergement, les emplois créés concernent les gestionnaires d'hébergements meublés** (voir diapositive 18 du rapport principal).

→ Répartition sectorielle des 1 450 ETP en 2023





À propos de Deloitte

Deloitte fait référence à un ou plusieurs cabinets membres de Deloitte Touche Tohmatsu Limited (« DTTL »), à son réseau mondial de cabinets membres et à leurs entités liées (collectivement dénommés « l'organisation Deloitte »). DTTL (également désigné « Deloitte Global ») et chacun de ses cabinets membres et entités liées sont constitués en entités indépendantes et juridiquement distinctes, qui ne peuvent pas s'engager ou se lier les uns aux autres à l'égard des tiers. DTTL et chacun de ses cabinets membres et entités liées sont uniquement responsables de leurs propres actes et manquements, et aucunement de ceux des autres. DTTL ne fournit aucun service aux clients. Pour en savoir plus, consulter www.deloitte.com/about. En France, Deloitte SAS est le cabinet membre de Deloitte Touche Tohmatsu Limited, et les services professionnels sont rendus par ses filiales et ses affiliés.

Deloitte fournit des services de pointe en matière d'audit et d'assurance, de fiscalité et de droit, de consulting, de financial advisory et de risk advisory, à près de 90 % des entreprises du Fortune Global 500® et à des milliers d'entreprises privées. Les résultats mesurables et pérennes de nos professionnels contribuent à renforcer la confiance du public dans les marchés de capitaux, permettent aux clients de se transformer et de prospérer, et ouvrent la voie à une économie plus forte, une société plus équitable et un monde durable. Fort de plus de 175 ans d'expérience, Deloitte est présent dans plus de 150 pays et territoires. Pour en savoir plus sur la manière dont nos près de 457 000 professionnels dans le monde make an impact that matters, consultez www.deloitte.com.

Deloitte France regroupe un ensemble de compétences diversifiées pour répondre aux enjeux de ses clients, de toutes tailles et de tous secteurs. Fort des expertises de ses 7 990 associés et collaborateurs et d'une offre multidisciplinaire, Deloitte France est un acteur de référence. Soucieux d'avoir un impact positif sur notre société, Deloitte a mis en place un plan d'actions ambitieux en matière de développement durable et d'engagement citoyen.

© 2024 Deloitte Finance. Une entité du réseau Deloitte

Crédits photos : Adobe Stock

Designed by dot.

Confidential Document